



ପାଣି ପଞ୍ଚାୟତ ସମାଚାର

ସଂଖ୍ୟା ୨୪, ଜୁନ, ୨୦୧୦



ଜଳ ସମ୍ପଦ ବିଭାଗ

ଓଡ଼ିଶା ସରକାର

ସମ୍ପାଦନା ମଣ୍ଡଳୀ

ମୁଖ୍ୟ ସମ୍ପାଦକ

ଶ୍ରୀଯୁକ୍ତ ସୁରେଶ ଚନ୍ଦ୍ର ମହାପାତ୍ର, ଆଇ.ଏ.ଏସ୍
କମିଶନର ତଥା ଶାସନ ସଚିବ
ଜଳ ସମ୍ପଦ ବିଭାଗ



ଡକ୍ଟର ଦେବରାଜ ପଣ୍ଡା, ନିର୍ଦ୍ଦେଶକ
ଜଳ ଓ ଭୂମି ପରିଚାଳନା ପ୍ରତିଷ୍ଠାନ-ସଭ୍ୟ
ଆବାହକ



ଶ୍ରୀ ଭାସ୍କର ଜ୍ୟୋତି ଶର୍ମା, ଆଇ.ଏ.ଏସ୍
ନିର୍ଦ୍ଦେଶକ, କୃଷି ଓ ଖାଦ୍ୟ ଉତ୍ପାଦନ- ସଭ୍ୟ



ଶ୍ରୀ ଜନାର୍ଦ୍ଦନ ଦିବାକର ଶର୍ମା
ନିର୍ଦ୍ଦେଶକ, ଉଦ୍ୟାନ-ସଭ୍ୟ



ସମ୍ପାଦକ

ଶ୍ରୀ ପ୍ରଶାନ୍ତ କୁମାର ମହାନ୍ତି
ଅତିରିକ୍ତ ଶାସନ ସଚିବ
ଜଳ ସମ୍ପଦ ବିଭାଗ-ସଭ୍ୟ



ସଂଯୋଜନା

ଶ୍ରୀ ଗଣେଶ ଚନ୍ଦ୍ର ପଣ୍ଡା
ଯୁଗ୍ମ ନିର୍ଦ୍ଦେଶକ, ଓ୍ଵାଲ୍‌ମା

ଡକ୍ଟର ଦୀପକ କୁମାର ଦାସ
ପ୍ରାଧ୍ୟାପକ, ଓ୍ଵାଲ୍‌ମା

ଶ୍ରୀ ଅଶୋକ କୁମାର ପଣ୍ଡା, ଓ୍ଵାଲ୍‌ମା
ଶ୍ରୀମତୀ ରୋଜି ତ୍ରିପାଠୀ, ଓ୍ଵାଲ୍‌ମା



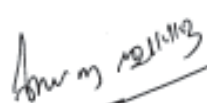
ସଙ୍କଳନ: ଶ୍ରୀମତୀ ପ୍ରଣତୀ ଜେନା

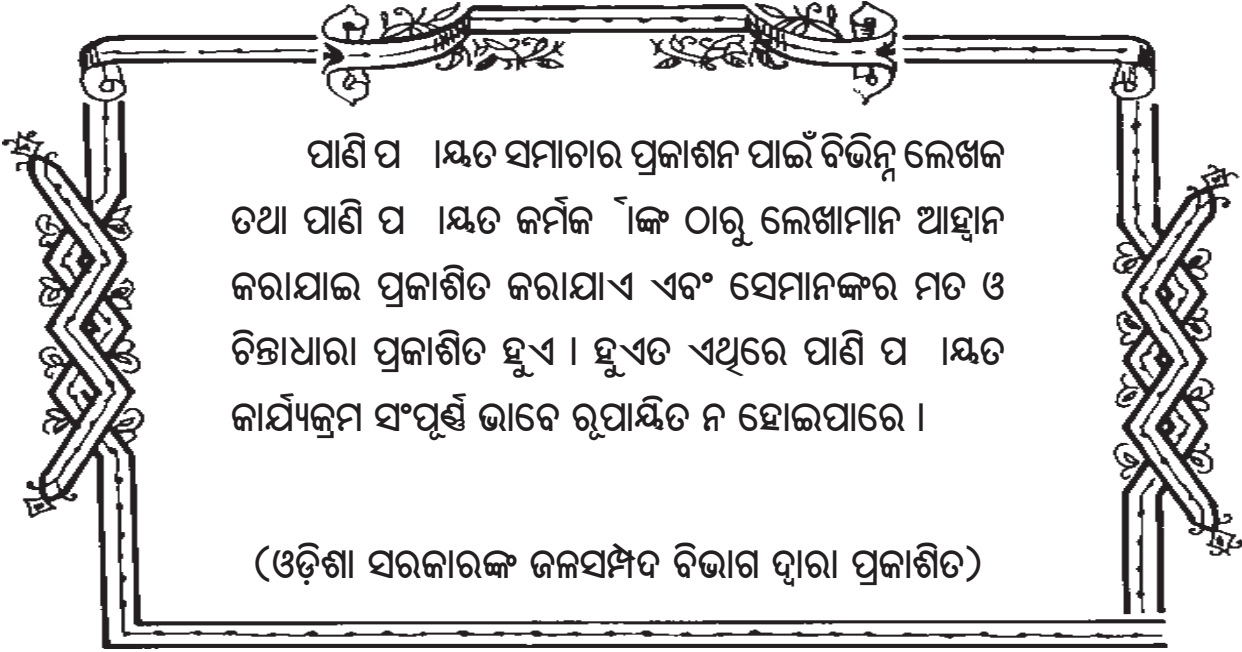
ମୁଖ୍ୟ ସମ୍ପାଦକଙ୍କ କଲମରୁ.....



ଚଳିତ ବର୍ଷ ଅଗଷ୍ଟ ମାସ ଶେଷ ସୁଦ୍ଧା ଆମ ରାଜ୍ୟରେ ୨୧ ପ୍ରତିଶତ କମ ବୃଷ୍ଟିପାତ ହୋଇଥିବା ଯୋଗୁଁ ଖରିଫ ଚାଷ ବାଧାପ୍ରାପ୍ତ ହୋଇଛି । ରାଜ୍ୟର ୧୫ଟି ଜିଲ୍ଲାରେ ସାଭାବିକ ବର୍ଷା ହୋଇଥିବା ବେଳେ ଅନ୍ୟ ୧୫ଟି ଜିଲ୍ଲାରେ ସାଭାବିକ ବର୍ଷାଠାରୁ କମ୍ ବର୍ଷା ହୋଇଛି । ପରିବର୍ତ୍ତିତ ଜଳବାୟୁକୁ ଭିକ୍ଷା କରି ବିଭିନ୍ନ ଅଂଳରେ ପାଣି ପଂଚାୟତ ସଭ୍ୟ ତଥା କୃଷକମାନେ ଉପଯୁକ୍ତ ଜଳସମ୍ପଦ ପରିଚାଳନା ଏବଂ କୃଷି ପଦ୍ଧତି ଅବଲମ୍ବନ କରିବା ଉଚିତ । ଅନିୟମିତ ବୃଷ୍ଟିପାତ ଏବଂ ମରୁଡ଼ି ପରିସ୍ଥିତିରେ ଉପଲବ୍ଧ ଜଳସମ୍ପଦର ଆବଶ୍ୟକତା ଏବଂ ଉପାଦେୟତା ବୃଦ୍ଧି ପାଇଥାଏ । ତେଣୁ ଏପରି ସ୍ଥିତି ପାଣି ପଂଚାୟତର ଭୂମିକା ମଧ୍ୟ ଅଧିକ ଗୁରୁତ୍ଵପୂର୍ଣ୍ଣ ହୋଇଥାଏ । ପ୍ରଥମତଃ ସେମାନଙ୍କ ଅଧୀନରେ ଥିବା ଉଠା ଜଳସେଚନ ପଏଣ୍ଟଗୁଡ଼ିକୁ ସଚଳ ଅବସ୍ଥାରେ ରଖିବା ପାଇଁ ସେଗୁଡ଼ିକର ଉପଯୁକ୍ତ ମରାମତି, ରକ୍ଷଣାବେକ୍ଷଣ ଓ ଆବଶ୍ୟକ ପଡ଼ିଲେ ପୁନରୁଦ୍ଧାର କରାଯିବା ଆବଶ୍ୟକ । ସଙ୍କ୍ରମଣ ବର୍ଷମାନଙ୍କରେ କ୍ଷୁଦ୍ର ଏବଂ ମଧ୍ୟମ ଜଳସେଚନ ପ୍ରକଳ୍ପର ଜଳାଶୟନମାନଙ୍କରେ ମଧ୍ୟ କମ୍ ପରିମାଣର ଜଳ ସଂରକ୍ଷିତ ହୋଇ ରହିଥାଏ । ତେଣୁ କୃଷି କ୍ଷେତ୍ରରେ ସେହି ସାମିତ ଜଳର ସଦୁପଯୋଗ କରିବା ଉଚିତ । ଉପଲବ୍ଧ ଭୂପୃଷ୍ଠ ଜଳ ଏବଂ ଭୂତଳ ଜଳର ସୁସମ ବ୍ୟବହାର କରି ଏବଂ ଜଳସେଚନରେ ମିତବ୍ୟୟତା ଅବଲମ୍ବନ କରି ଅଧିକରୁ ଅଧିକ ଅଣଧାନ ଫସଲ ଯଥା : ଡାଲି ଜାତୀୟ, ତୈଳ ବୀଜ ଜାତୀୟ ଫସଲ ଚାଷ ଏବଂ ଅଧିକ ଆର୍ଥିକ ଲାଭ ମିଳିପାରୁଥିବା ଉଦ୍ୟାନ କୃଷି କରିବା ଆବଶ୍ୟକ । ଅପେକ୍ଷାକୃତ ଶୁଷ୍କାଂଳରେ ଉଠା ଜଳସେଚନ ପ୍ରକଳ୍ପମାନଙ୍କରେ ବିଶେଷତଃ ଉଦ୍ୟାନ କୃଷି କ୍ଷେତ୍ରରେ ସିଂକା ଏବଂ ବୁଝା ଜଳସେଚନ ପଦ୍ଧତି ଅବଲମ୍ବନ କରିବା ଉଚିତ ।

ଛୋଟ ଛୋଟ ଉପନଦୀ ଏବଂ ନାଳମାନଙ୍କରେ ଚେକ୍‌ଡ୍ୟାମ ନିର୍ମାଣ କରି ଏବଂ ସେଗୁଡ଼ିକର ଉଂମ ରକ୍ଷଣାବେକ୍ଷଣ କରି ରବି ରତ୍ନରେ କୃଷି କ୍ଷେତ୍ରରେ ଏହି ସଂରକ୍ଷିତ ଜଳର ଉପଯୋଗ କରିବା ଆବଶ୍ୟକ । ବୃହତ୍ ଜଳସେଚନ ପ୍ରକଳ୍ପ ଗୁଡ଼ିକରେ ସେତାଂଳ ଉନ୍ନୟନ କାର୍ଯ୍ୟକ୍ରମ ମାଧ୍ୟମରେ ନିର୍ମିତ ହୋଇଥିବା କ୍ଷେତ୍ରନାଳୀ ଏବଂ ନିଷ୍କାସନ ନାଳୀମାନଙ୍କର ଉପଯୁକ୍ତ ମରାମତି ଏବଂ ରକ୍ଷଣାବେକ୍ଷଣ କରି ଜଳର ଅପଚୟ ରୋକିବା ସଙ୍ଗେ ସଙ୍ଗେ କୃଷି କ୍ଷେତ୍ରରେ ଜଳର ସୁସମ ବ୍ୟବହାର କରାଯିବା ଉଚିତ । ଆବଶ୍ୟକ ସ୍ଥିତିରେ କୃଷି କ୍ଷେତ୍ରରେ ନିଷ୍କାସିତ ଜଳର ପୁନଃ ବିନିଯୋଗ କରି ଅଧିକ ଜମିରେ ଜଳସେଚନର ବ୍ୟବସ୍ଥା କରାଯାଇପାରିବ । ଉପରୋକ୍ତ କାର୍ଯ୍ୟଗୁଡ଼ିକୁ ସୁଚାରୁ ରୂପେ ସମ୍ପାଦନ କରିବା ପାଇଁ ପାଣି ପଂଚାୟତମାନଙ୍କର ସଭ୍ୟ ଏବଂ କୃଷକମାନେ ରାଜ୍ୟ ଏବଂ କେନ୍ଦ୍ର ସରକାରଙ୍କ ଦ୍ଵାରା କାର୍ଯ୍ୟକାରୀ ହେଉଥିବା ବିଭିନ୍ନ ଯୋଜନାର ସହାୟତା ନେବା ଆବଶ୍ୟକ ।


ଶ୍ରୀଯୁକ୍ତ ସୁରେଶ ଚନ୍ଦ୍ର ମହାପାତ୍ର
କମିଶନର ତଥା ଶାସନ ସଚିବ



ପାଣି ପିଇିତ ସମାଚାର ପ୍ରକାଶନ ପାଇଁ ବିଭିନ୍ନ ଲେଖକ
ତଥା ପାଣି ପିଇିତ କର୍ମକର୍ମୀଙ୍କ ଠାରୁ ଲେଖାମାନ ଆହ୍ୱାନ
କରାଯାଇ ପ୍ରକାଶିତ କରାଯାଏ ଏବଂ ସେମାନଙ୍କର ମତ ଓ
ଚିନ୍ତାଧାରା ପ୍ରକାଶିତ ହୁଏ । ହୁଏତ ଏଥିରେ ପାଣି ପିଇିତ
କାର୍ଯ୍ୟକ୍ରମ ସଂପୂର୍ଣ୍ଣ ଭାବେ ରୂପାୟିତ ନ ହୋଇପାରେ ।

(ଓଡ଼ିଶା ସରକାରଙ୍କ ଜଳସମ୍ପଦ ବିଭାଗ ଦ୍ୱାରା ପ୍ରକାଶିତ)

ସୂଚୀପତ୍ର

କ୍ର.ସଂ.	ବିଷୟ	ଲେଖକ	ପୃଷ୍ଠା
୧.	ପାଣି ପଂଚାୟତ କାର୍ଯ୍ୟକ୍ରମ : ଏକ ଦୃଷ୍ଟିପାତ	ଜଳ ସମ୍ପଦ ବିଭାଗ	୦୧
୨.	ରାଜ୍ୟସ୍ତରୀୟ ପାଣି ପଂଚାୟତ ସମନ୍ବିତ ଚୈତନ୍ୟ ସୂଚି, ଡିସ୍ଟ୍ରିକ୍ଟୁଆରୀ କମିଟି ଓ ପ୍ରକଳ୍ପ କମିଟି ସୂଚି, ଅନୁଦାନ ସୂଚି, ଓ ମହାତ୍ମାଗାନ୍ଧୀ ଜାତୀୟ ଗ୍ରାମୀଣ ନିର୍ମୂଳ କର୍ମନିୟୁକ୍ତ ଯୋଜନାର ସୂଚି	ଜଳ ସମ୍ପଦ ବିଭାଗ	୦୪
୩.	ପ୍ରକଳ୍ପ କମିଟି ରିଜୋଲ୍ୟୁସନ କପି ଦଦରାଘାଟୀ ଜଳସେଚନ ପ୍ରକଳ୍ପ	ବାସୁଦେବ ପାତ୍ର	୦୮
୪.	ଓଡ଼ିଶା ସମନ୍ବିତ ଜଳସେଚନ କୃଷି ଓ ଜଳ ପରିଚାଳନା ପୁଞ୍ଜି ଲଗାଣ କାର୍ଯ୍ୟକ୍ରମ (OIIAWMIP)	ସୌଜନ୍ୟ- ସେଚାକ୍ଷର ଉନ୍ନୟନ ଓ ମିଳିତ ସେଚ ପରିଚାଳନା ନିର୍ଦ୍ଦେଶାଳୟ	୦୯
୫.	ଶ୍ରୀ - ଏକ ସଫଳ ଧାନଚାଷ ପଦ୍ଧତି	ସୌଜନ୍ୟ- ସେଚାକ୍ଷର ଉନ୍ନୟନ ଓ ମିଳିତ ସେଚ ପରିଚାଳନା ନିର୍ଦ୍ଦେଶାଳୟ	୧୩
୬.	ଜିଲ୍ଲାସ୍ତରୀୟ ଉପଦେଷ୍ଟା କମିଟି ବୈଠକର ସାରାଂଶ	ସୌଜନ୍ୟ- ଜଳସମ୍ପଦ ବିଭାଗ	୧୬
୭.	ସମ୍ବାଦପତ୍ରରେ ପାଣି ପଂଚାୟତ ପକ୍ଷ ପାଳନ, ୨୦୦୯-୧୦	ସୌଜନ୍ୟ- ଜଳସମ୍ପଦ ବିଭାଗ	୨୯
୮.	ରାଜ୍ୟରେ ପାଣି ପଂଚାୟତ ଯୋଜନାର ସଫଳ ରୂପାୟନରେ ଖୁଲ୍‌ଫା, ଓଡ଼ିଶାର ଭୂମିକା	ଅଶୋକ କୁମାର ପଣ୍ଡା, ଖୁଲ୍‌ଫା	୩୦
୯.	କ୍ଷେତ୍ରସ୍ତରୀୟ ପ୍ରଶିକ୍ଷଣ କେନ୍ଦ୍ର ମାଧ୍ୟମରେ ଜିଲ୍ଲାସ୍ତରୀୟ ପ୍ରଶିକ୍ଷଣ କାର୍ଯ୍ୟକ୍ରମର ବିକେନ୍ଦ୍ରୀକରଣ କର୍ମଶାଳା	ସୌଜନ୍ୟ - ଖୁଲ୍‌ଫା, ଓଡ଼ିଶା	୩୪
୧୦.	ଖୁଲ୍‌ଫାରେ ପାଣି ପଂଚାୟତ ପ୍ରଶିକ୍ଷଣ କାର୍ଯ୍ୟକ୍ରମ	ସୌଜନ୍ୟ - ଖୁଲ୍‌ଫା, ଓଡ଼ିଶା	୩୭

ପାଣି ପଞ୍ଚାୟତ କାର୍ଯ୍ୟକ୍ରମ - ଏକ ଦୃଷ୍ଟିପାତ

ଓଡ଼ିଶା ରାଜ୍ୟ ଜଳନୀତି-୨୦୦୭ରେ ସମନ୍ୱିତ ଜଳସମ୍ପଦ ପରିଚାଳନା ନିମନ୍ତେ ବ୍ୟବସ୍ଥା ଅଛି । ବର୍ତ୍ତମାନ ପରିପ୍ରେକ୍ଷାରେ ଏସିୟାନ୍ ଉନ୍ନୟନ ବ୍ୟାଙ୍କ ସହାୟତାରେ ଚାଲୁଥିବା ପ୍ରକଳ୍ପ ଗୁଡ଼ିକରେ ପାଣି ପଞ୍ଚାୟତ କାର୍ଯ୍ୟକ୍ରମ ମାଧ୍ୟମରେ ସମନ୍ୱିତ ଜଳସମ୍ପଦ ପରିଚାଳନା ଉପରେ ଗୁରୁତ୍ୱ ଦିଆଯାଉଛି । ଅନେକ ଦେଶରେ ଅର୍ଥନୈତିକ ଅଗ୍ରଗତି ଏବଂ ଦାରିଦ୍ର୍ୟ ଦୂରୀକରଣ ପାଇଁ ଜଳର ଗୁଣାବଂଶ ଓ ପରିମାଣ, ଭୂତଳ ଓ ଭୂପୃଷ୍ଠ ଜଳ ଏବଂ ପରିବେଶ ପରିଚାଳନା ପାଇଁ ଜଳ, ଜମି ଓ ଜଙ୍ଗଲ ଏବଂ ତତ୍ସଂଲଗ୍ନ ସମ୍ପର୍କର ସମନ୍ୱିତ ବିକାଶ ଓ ପରିଚାଳନା ଯାହାକି “ସମନ୍ୱିତ ଜଳସମ୍ପଦ ପରିଚାଳନା” ନାମରେ ନାମିତ, ତାହାର ଗୁରୁତ୍ୱ ଉପଲକ୍ଷ୍ୟ କରାଯାଉଅଛି । ଜଳସମ୍ପଦ ପରିଚାଳନାରେ, ସମନ୍ୱିତ ଜଳସମ୍ପଦ ପରିଚାଳନା ଏକ ଅଭିବୃଦ୍ଧି ଲକ୍ଷ୍ୟ ନେଇ ଉନ୍ନତର ମାପକାଠି ବୋଲି ଧରାଯାଉଅଛି ।

ସଂପ୍ରତି ସାରା ରାଜ୍ୟରେ ଜୁନ୍-୨୦୧୦ ସୁଦ୍ଧା ପାଣି ପଞ୍ଚାୟତ କାର୍ଯ୍ୟକ୍ରମର ସ୍ଥିତି ନିମ୍ନରେ ପ୍ରଦାନ କରାଗଲା ।

ଜୁନ୍-୨୦୧୦ ସୁଦ୍ଧା ପାଣି ପଞ୍ଚାୟତର ସ୍ଥିତି

କ୍ର.ସଂ.	ଜଳସେଚନ ପ୍ରକଳ୍ପର ନାମ	ପ୍ରସ୍ତାବିତ ପାଣି ପଞ୍ଚାୟତ କାର୍ଯ୍ୟକ୍ରମ		ଜୁନ୍-୧୦ ମଧ୍ୟରେ ନିର୍ବାଚନ ମାଧ୍ୟମରେ ପାଣି ପଞ୍ଚାୟତର ସ୍ଥିତି		ପରିଚାଳନା ଓ ରକ୍ଷଣାବେକ୍ଷଣ ଦାୟିତ୍ୱ ହସ୍ତାନ୍ତର ସ୍ଥିତି		ଅବଶିଷ୍ଟ ପାଣି ପଞ୍ଚାୟତ	
		ସଂଖ୍ୟା	ଲକ୍ଷ ହେକ୍ଟରରେ	ସଂଖ୍ୟା	ଲକ୍ଷ ହେକ୍ଟରରେ	ସଂଖ୍ୟା	ଲକ୍ଷ ହେକ୍ଟରରେ	ସଂଖ୍ୟା	ଲକ୍ଷ ହେକ୍ଟରରେ
୧.	ବୃହତ୍ ଓ ମଧ୍ୟମ ଜଳସେଚନ	୨୫୬୫	୧୧.୨୫	୨୩୯୮	୧୦.୫୩	୧୫୬୯	୬.୭୯	୧୬୭	୦.୭୧
୨.	କ୍ଷୁଦ୍ର ଜଳସେଚନ	୧୮୮୩	୩.୨୮	୧୮୮୩	୩.୨୬	୧୮୮୩	୩.୨୬	୦	୦.୦୨
୩.	ଉଠା ଜଳସେଚନ	୧୫୧୦୩	୩.୩୬	୧୩୬୮୬	୨.୯୬	୧୪୭୩୦	୩.୩୦	୧୪୧୭	୦.୪୦
	ସମୁଦାୟ	୧୯୫୫୧	୧୭.୮୯	୧୭୯୬୭	୧୬.୭୫	୧୮୧୮୧	୧୩.୩୫	୧୫୮୪	୧.୧୩

ଉପରୋକ୍ତ ପାଣି ପଞ୍ଚାୟତ ପରିସଂଖ୍ୟାନରୁ ଏହା ଜଣାଯାଏ ଯେ, ବର୍ତ୍ତମାନ (ଜୁନ୍ -୨୦୧୦ସୁଦ୍ଧା), ବୃହତ୍ ଓ ମଧ୍ୟମ ସେଚ ପ୍ରକଳ୍ପରେ ନିର୍ବାଚନ ମାଧ୍ୟମରେ ୧୦.୫୩ ଲକ୍ଷ ହେକ୍ଟର ପରିମିତ ସେଚୋପଯୋଗୀ ଚାଷ ଜମିରେ ୨୩୯୮ ଗୋଟି ପାଣି ପଞ୍ଚାୟତର ନିର୍ବାଚନ ଶେଷ ହୋଇଯାଇଅଛି, ସେଥି ମଧ୍ୟରୁ ୬.୭୯ ଲକ୍ଷ ହେକ୍ଟର ସେଚାଞ୍ଚଳରେ ୧୫୬୯ ଗୋଟି ପାଣି ପଞ୍ଚାୟତକୁ କେନାଲ ପରିଚାଳନା ଓ ରକ୍ଷଣାବେକ୍ଷଣ ଦାୟିତ୍ୱ ହସ୍ତାନ୍ତର ହୋଇଯାଇଅଛି । ସେହିପରି କ୍ଷୁଦ୍ର ଜଳସେଚନ ପ୍ରକଳ୍ପରେ ସମସ୍ତ ପାଣି ପଞ୍ଚାୟତର ନିର୍ବାଚନ ତଥା ହସ୍ତାନ୍ତର କାର୍ଯ୍ୟ ଶେଷ ହୋଇଯାଇଅଛି । କିନ୍ତୁ ୩.୩୦ ଲକ୍ଷ ହେକ୍ଟର ପରିମିତ ସେଚାଞ୍ଚଳରେ ଥିବା ୧୪୭୩୦ ଗୋଟି ପାଣି ପଞ୍ଚାୟତକୁ ଉଠା ଜଳସେଚନ ପଦ୍ଧତିରେ ପରିଚାଳନା ଓ ରକ୍ଷଣାବେକ୍ଷଣ ଦାୟିତ୍ୱ ଅର୍ପଣ କରାଯାଇଥିବା ସ୍ଥଳେ,

ସେଗୁଡ଼ିକ ମଧ୍ୟରୁ ୨.୯୬ ଲକ୍ଷ ହେକ୍ଟର ପରିମିତ ସେଚୋପଯୋଗୀ ଚାଷ ଜମିରେ ୧୩୬୮୬ ଗୋଟି ପାଣି ପଞ୍ଚାୟତର ନିର୍ବାଚନ ସଂପୂର୍ଣ୍ଣ ହୋଇଅଛି ଏବଂ ଅବଶିଷ୍ଟ ୦.୪ ଲକ୍ଷ ହେକ୍ଟର ପରିମିତ ସେଚୋପଯୋଗୀ ଚାଷ ଜମି ନିମନ୍ତେ ୧୪୧୭ ଗୋଟି ପାଣି ପଞ୍ଚାୟତର ନିର୍ବାଚନ କରିବାକୁ ବାକି ଅଛି । ଏହିପରି ସମୁଦାୟ ବୃହତ୍, ମଧ୍ୟ ଓ କ୍ଷୁଦ୍ର ଜଳସେଚନ ପ୍ରକଳ୍ପରେ ୧.୧୩ ଲକ୍ଷ ହେକ୍ଟର ସେଚାଞ୍ଚଳ ନିମନ୍ତେ ୧୫୮୪ ଗୋଟି ପାଣି ପଞ୍ଚାୟତ ନିର୍ବାଚନ କରିବାକୁ ବାକି ଅଛି । ଏଥି ସହିତ ସାରା ରାଜ୍ୟରେ ଜୁନ୍-୨୦୧୦ ସୁଦ୍ଧା ସମୁଦାୟ ୧୬.୭୫ ଲକ୍ଷ ହେକ୍ଟର ପରିମିତ ସେଚୋପଯୋଗୀ ଜମିରେ ୧୭୯୬୭ ଗୋଟି ପାଣି ପଞ୍ଚାୟତର ନିର୍ବାଚନ ଶେଷ ହୋଇଯାଇଅଛି ଏବଂ ୧୩.୩୫ ଲକ୍ଷ ହେକ୍ଟର ପରିମିତ ସେଚୋପଯୋଗୀ ଜମିରେ ୧୮୧୮୨ ଗୋଟି ପାଣି ପଞ୍ଚାୟତକୁ କେନାଲ ପରିଚାଳନା ଓ ରକ୍ଷଣାବେକ୍ଷଣ ଦାୟିତ୍ୱ ହସ୍ତାନ୍ତର କରାଯାଇଅଛି ।

ଏଥି ସହିତ ପରପୂଷାରେ ଏହାର ସାରଣୀ, ତଥା ସାରା ରାଜ୍ୟରେ ଡିଷ୍ଟ୍ରିବ୍ୟୁଟାରୀ କମିଟି, ପ୍ରକଳ୍ପ କମିଟି, ଅନୁଦାନ-ସ୍ଥିତି, ମହାମୁଗାନ୍ଧୀ ଗ୍ରାମାଣ ନିଷ୍ଠିତ କର୍ମନିୟୁକ୍ତି ଯୋଜନାର ସ୍ଥିତି ପ୍ରଦର୍ଶନ କରାଗଲା ।



ରାଜ୍ୟରେ ପାଣି ପଞ୍ଚାୟତର ସ୍ଥିତି (ବୃହତ୍, ମଧ୍ୟମ, କ୍ଷୁଦ୍ର ଓ ଉଠାଇଲସେବନ ପ୍ରକଳ୍ପ) ୩୦.୦୬.୧୦ ସୁଦ୍ଧା

କ୍ର.ସଂ.	ମଣ୍ଡଳର ନାମ	ସମ୍ପୂର୍ଣ୍ଣ ସେବାପାଇଁ		ସାମା ନିର୍ଦ୍ଧାରିତ ପାଣିପଞ୍ଚାୟତ		ପାଣି ପଞ୍ଚାୟତ ଅଧିକାର/ନିୟମାବଳୀ ଅନୁଯାୟୀ ନିର୍ଦ୍ଧାରିତ ପାଣି ପଞ୍ଚାୟତ		ହସ୍ତାନ୍ତରଣ ପାଣିପଞ୍ଚାୟତ		ଅନ୍ୟାନ୍ୟ ପାଣି ପଞ୍ଚାୟତ	
		*ପା.ପ. ସଂଖ୍ୟା	କ୍ଷେତ୍ରଫଳ (ହେକ୍ଟର)	ପା.ପ. ସଂଖ୍ୟା	କ୍ଷେତ୍ରଫଳ (ହେକ୍ଟର)	ପା.ପ. ସଂଖ୍ୟା	କ୍ଷେତ୍ରଫଳ (ହେକ୍ଟର)	ପା.ପ. ସଂଖ୍ୟା	କ୍ଷେତ୍ରଫଳ (ହେକ୍ଟର)	ପା.ପ. ସଂଖ୍ୟା	କ୍ଷେତ୍ରଫଳ (ହେକ୍ଟର)
୦୧.	ପୂର୍ଣ୍ଣାଞ୍ଚଳ ମଣ୍ଡଳ, କଟକ	୪୨୬	୧୯୧୨୩୧	୪୨୬	୧୯୧୨୩୧	୩୯୧	୧୭୨୯୩୫	୧୧୦	୪୮୦୮୧	୩୫	୧୮୨୯୬
୦୨	କେନ୍ଦ୍ରୀୟ ଜଳସେବନ ମଣ୍ଡଳ, ଭୁବନେଶ୍ୱର	୩୩୪	୧୫୫୫୭୨	୩୩୪	୧୫୫୫୭୨	୨୮୬	୧୨୯୫୨୫	୨୬୧	୧୨୨୨୩୩	୪୮	୨୬୦୪୮
୦୩	ଦ୍ରୋନେଜ ମଣ୍ଡଳ, କଟକ	୩୧	୧୧୯୬୦	୩୧	୧୧୯୬୦	୨୭	୧୨୫୮	୧୭	୭୨୫୮	୧୪	୪୭୦୨
୦୪	ଅନୁଗୋଳ ଜଳସେବନ ମଣ୍ଡଳ, ଅନୁଗୋଳ	୫୪	୨୨୨୪୪	୫୪	୨୨୨୪୪	୪୮	୧୯୩୯୬	୪୮	୧୯୪୩୨	୬	୨୮୪୮
୦୫	ଦେବୀନାଳ ଜଳସେବନ ମଣ୍ଡଳ, ଦେବୀନାଳ	୫	୨୪୬୯	୫	୨୪୬୯	୫	୨୪୬୯	୫	୨୪୬୯	୦	୦
୦୬	ରଞ୍ଜନାଳୀ ଜଳସେବନ ମଣ୍ଡଳ, କାମାକ୍ଷାନଗର	୪୫	୧୯୫୩୩	୪୫	୧୯୫୩୩	୪୫	୧୯୫୨୫	୪	୩୭୪୮	୦	୦
୦୭	ରଞ୍ଜନାଳୀ ଓ.ଇ.ସି.ଏଫ୍ ମଣ୍ଡଳ, କାମାକ୍ଷାନଗର	୨୭	୧୨୪୭୮	୨୭	୧୨୪୭୮	୨୭	୧୨୪୭୮	୦	୦	୦	୦
୦୮	ଉଠାଇଲ ଜଳସେବନ ମଣ୍ଡଳ, ଶାଳପଡ଼ା	୨୧୭	୯୮୭୯୦	୨୧୭	୯୮୭୯୦	୨୦୯	୯୩୯୩୧	୨୦୯	୯୩୯୩୧	୮	୪୮୫୯
୦୯	ସୁବର୍ଣ୍ଣଚୋଟା ଜଳସେବନ ମଣ୍ଡଳ, ଚାଟିପଡ଼ା	୧୪	୫୫୩୨	୧୪	୫୫୩୨	୨	୧୧୬୯	୦	୦	୧୨	୪୩୬୩
୧୦	ବାରିପଦା ଜଳସେବନ ମଣ୍ଡଳ	୭୭	୩୪୮୩୪	୭୭	୩୪୮୩୪	୭୫	୩୩୮୮୮	୧୬	୮୭୩୬	୨	୯୪୬
୧୧	ଦକ୍ଷିଣାଞ୍ଚଳ ଜଳସେବନ ମଣ୍ଡଳ, ଭୁବନେଶ୍ୱର	୩୨୮	୧୫୦୮୭୦	୩୨୮	୧୫୦୮୭୦	୩୨୫	୧୪୯୮୦୫	୩୨୫	୧୨୩୨୫୪	୩	୧୦୬୫
୧୨	ପଶ୍ଚିମାଞ୍ଚଳ ଜଳସେବନ ମଣ୍ଡଳ, ଭବାନୀପାଟଣା	୮୦	୩୫୦୫୧	୮୦	୩୫୦୫୧	୮୦	୩୫୦୫୧	୮୦	୩୫୦୫୧	୦	୦
୧୩	ଅପରକୋଲାର ଜଳସେବନ ମଣ୍ଡଳ	୯୭	୪୪୫୦୦	୯୭	୪୪୫୦୦	୯୪	୪୩୧୩୩	୩	୧୪୮୦୬	୩	୧୩୬୭
୧୪	ଅପରକୋଲାର ଜଳସେବନ ମଣ୍ଡଳ, ମୁଖୁଗୁଡ଼ା	୨୦୮	୭୪୧୨୪	୨୦୮	୭୪୧୨୪	୨୦୨	୭୨୩୬୬	୧୫୫	୫୦୬୪୮	୬	୧୭୫୮
୧୫	ମୁଖ୍ୟ ନିର୍ମାଣ ଯତ୍ନ(ସି.ସି.ଇ.)ପୋଲେଟୁ ପ୍ରକଳ୍ପ	୨୦୫	୬୪୭୮୫	୨୦୫	୬୪୭୮୫	୧୮୦	୬୧୫୧୨	୧୮୦	୬୧୫୧୨	୨୫	୩୩୬୩
୧୬	ହାତାକ୍ତ ବନ୍ଧ ମଣ୍ଡଳ, ବୁଲ୍ଡା	୩୭୩	୧୭୯୧୮୯	୩୭୩	୧୭୯୧୮୯	୩୬୯	୧୭୮୦୬୦	୩୬୯	୧୭୮୦୬୦	୪	୧୧୪୯
୧୭	ଗଲାଙ୍ଗାଳ ଜଳସେବନ ମଣ୍ଡଳ	୪୪	୨୧୦୯୬	୪୪	୨୧୦୯୬	୪୩	୨୦୯୧୬	୪୪	୨୧୦୯୬	୧	୧୮୦
ସମ୍ପୂର୍ଣ୍ଣ (ବୃହତ୍, ମଧ୍ୟମ)		୨୫୬୫	୧୧୨୪୧୫୮	୨୫୬୫	୧୧୨୪୧୫୮	୨୩୯୮	୧୦୫୩୧୯୫	୧୫୬୯	୬୭୯୧୩୬	୧୬୭	୬୦୯୬୩
୧୮	କେନ୍ଦ୍ରୀୟ କ୍ଷୁଦ୍ର ଜଳସେବନ ମଣ୍ଡଳ	୪୫୧	୭୬୯୭୩	୪୫୧	୭୬୯୭୩	୪୫୧	୭୬୫୧୩	୪୫୧	୭୬୫୧୩	୦	୦
୧୯	କେ.ବି.କେ. କ୍ଷୁଦ୍ର ଜଳସେବନ ମଣ୍ଡଳ	୩୬୨	୬୮୧୩୯	୩୬୨	୬୮୧୩୯	୩୬୨	୬୮୧୩୯	୩୬୨	୬୮୧୩୯	୦	୦
୨୦	ଉଠାଇଲ କ୍ଷୁଦ୍ର ଜଳସେବନ ମଣ୍ଡଳ	୬୧୫	୧୧୦୭୮୧	୬୧୫	୧୧୦୭୮୧	୬୧୫	୧୧୦୭୮୧	୬୧୫	୧୧୦୭୮୧	୦	୦
୨୧	ଦକ୍ଷିଣାଞ୍ଚଳ କ୍ଷୁଦ୍ର ଜଳସେବନ ମଣ୍ଡଳ	୪୫୫	୭୨୪୦୦	୪୫୫	୭୨୪୦୦	୪୫୫	୭୨୪୦୦	୪୫୫	୭୨୪୦୦	୦	୦
ସମ୍ପୂର୍ଣ୍ଣ (କ୍ଷୁଦ୍ର)		୧୮୩୩	୩୨୮୨୯୩	୧୮୩୩	୩୨୮୨୯୩	୧୮୩୩	୩୨୮୨୯୩	୧୮୩୩	୩୨୮୨୯୩	୦	୨୪୬୦
୨୨	ଓଡ଼ିଶା ଉଠାଇଲସେବନ ନିଗମ	୧୫୧୦୩	୩୩୫୭୮୮	୧୫୬୦୯	୩୧୯୫୯୪	୧୩୬୬୬	୨୯୫୭୩୩	୧୫୬୬୬	୩୨୯୯୬୮	୧୪୧୭	୪୦୦୧୫
ମୋଟ		୧୯୫୫୧	୧୭୮୨୩୯	୧୯୦୫୭	୧୭୭୨୦୫୫	୧୭୬୬୬	୧୭୬୬୬	୧୭୬୬୬	୧୭୬୬୬	୧୫୮୪	୧୧୩୫୩୩

* ପା.ପ.:- ପାଣି ପଞ୍ଚାୟତ

ରାଜ୍ୟରେ ଡିଷ୍ଟ୍ରିବ୍ୟୁଟାରୀ କମିଟିର ସ୍ଥିତି (ବୃହତ୍ ଜଳସେଚନ ପ୍ରକଳ୍ପ)

(ତା ୩୦.୬.୨୦୧୦ରିଖ ସୁଦ୍ଧା)

କ୍ର.ନଂ.	ପ୍ରକଳ୍ପର ନାମ	ପ୍ରସ୍ତାବିତ ଡିଷ୍ଟ୍ରିବ୍ୟୁଟାରୀ କମିଟି	ନିର୍ବାଚନ ସଂପୂର୍ଣ୍ଣ ମଇ ସୁଦ୍ଧା	ଅବଶିଷ୍ଟ ନିର୍ବାଚନ ୧.୬.୧୦ ସୁଦ୍ଧା	ନିର୍ବାଚନ ସଂପୂର୍ଣ୍ଣ ଜୁନ୍-୧୦ ରେ	ମୋଟ ନିର୍ବାଚନ ସଂପୂର୍ଣ୍ଣ ୩୦.୬.୧୦ ସୁଦ୍ଧା	ଅବଶିଷ୍ଟ ନିର୍ବାଚନ ୧.୬.୧୦ ସୁଦ୍ଧା	ମତ୍ତବ୍ୟ
୧	୨	୩	୪	୫	୬	୭	୮	୯
୧.	ରେଙ୍ଗାଳୀ ଜଳସେଚନ ପ୍ରକଳ୍ପ	୩	୩	୦	-	୩	-	ସଂପୂର୍ଣ୍ଣ
୨.	ହୀରାକୁଦ ସିଷ୍ଟମ୍	୨୪	୨୪	୦	-	୨୪	-	ସଂପୂର୍ଣ୍ଣ
୩.	ସାଲକା ଜଳସେଚନ ପ୍ରକଳ୍ପ	୫	୫	୦	-	୫	୦	ସଂପୂର୍ଣ୍ଣ
୪.	ପୋଟେରୁ ଜଳସେଚନ ପ୍ରକଳ୍ପ	୧୩	୧୧	୨	-	୧୧	୨	ସମସ୍ତ ପା.ପ ର ନିର୍ବାଚନ ଶେଷ ହୋଇ ନାହିଁ
୫.	ଅପର କୋଲାବ	୯	୯	୦	-	୯	୦	ସଂପୂର୍ଣ୍ଣ
୬.	ଅପର ଇନ୍ଦ୍ରାବତୀ	୧୭	୭	୧୦	-	୭	୧୦	ସମସ୍ତ ପା.ପ ନିର୍ବାଚନ ଶେଷ ହୋଇ ନାହିଁ
୭.	ବୈତରଣୀ ସିଷ୍ଟମ୍ (ଏଚ୍.ଏଲ୍.ସି.-୩)	୩	୧	୨	-	୧	୨	"
୮.	ଯାଜପୁର ସିଷ୍ଟମ୍	୩	୧	୨	-	୧	୨	"
୯.	ମହାନଦୀ ତେଲଟା-୧	୨୮	୧୪	୧୪	-	୧୪	୧୪	"
୧୦.	ମହାନଦୀ ତେଲଟା-୨	୨୫	୯	୧୬	-	୯	୧୬	"
୧୧.	ସାଲକା ଦକ୍ଷିଣ	୬	୨	୪	-	୨	୪	"
୧୨.	ସାଲକା ବାମ	୪	୪	୦	-	୪	୦	ସଂପୂର୍ଣ୍ଣ
୧୩.	ଦକ୍ଷିଣାଞ୍ଚଳ ମଣ୍ଡଳ, ବ୍ରହ୍ମପୁର	୧୨	୧୦	୨	-	୧୦	୨	ସ୍ଥାନୀୟ ମତ-ଭେଦ ଯୋଗୁଁ ମୂଲତବି
୧୪.	ମହାନଦୀ, ଚିତ୍ରୋତ୍ପଳା	୪	୦	୪	-	-	୪	ଏ.ଡି.ବି. କାର୍ଯ୍ୟ ପରେ ସଂପୂର୍ଣ୍ଣ ହେବ
୧୫.	ସୁବର୍ଣ୍ଣରେଖା ପ୍ରକଳ୍ପ	୨	୦	୨	-	୦	୨	କାର୍ଯ୍ୟ ଚାଲୁ ରହିଛି
	ସମୁଦାୟ	୧୬୦	୧୦୩	୫୭	-	୧୦୩	୫୭	

ରାଜ୍ୟରେ ପ୍ରକଳ୍ପ କମିଟିର ସ୍ଥିତି (ମଧ୍ୟମ ଜଳସେଚନ ପ୍ରକଳ୍ପ)

(ତା ୩୦.୬.୨୦୧୦ରିଖ ସୁଦ୍ଧା)

କ୍ର.ନଂ.	ପ୍ରକଳ୍ପ ନାମ	ପ୍ରସ୍ତାବିତ ପ୍ରକଳ୍ପ କମିଟି ଗଠନ	ନିର୍ବାଚନ ସଂପୂର୍ଣ୍ଣ ମଇ ସୁଦ୍ଧା	ଅବଶିଷ୍ଟ ନିର୍ବାଚନ ୧.୬.୧୦ ସୁଦ୍ଧା	ନିର୍ବାଚନ ସଂପୂର୍ଣ୍ଣ ଜୁନ୍-୧୦ ରେ	ମୋଟ ନିର୍ବାଚନ ସଂପୂର୍ଣ୍ଣ ୩୦.୬.୧୦ ସୁଦ୍ଧା	ଅବଶିଷ୍ଟ ନିର୍ବାଚନ ୧.୬.୧୦ ସୁଦ୍ଧା	ମନ୍ତବ୍ୟ
୧	୨	୩	୪	୫	୬	୭	୮	
୧.	ପୋଚେରୁ ଜଳସେଚନ ପ୍ରକଳ୍ପ	୧	୧	୦	-	୧	୦	
୨.	କେନ୍ଦ୍ରାପୁ ଜଳସେଚନ ମଣ୍ଡଳ	୪	୩	୧	-	୩	୧	
୩.	ଅନୁଗୁଳ ଜଳସେଚନ ମଣ୍ଡଳ	୫	୪	୧	-	୪	୧	
୪.	ଦେଙ୍କାନାଳ ଜଳସେଚନ ମଣ୍ଡଳ	୧	୧	୦	-	୧	୦	
୫.	ଆନନ୍ଦପୁର ବ୍ୟାରେଜ୍ ପ୍ରକଳ୍ପ	୨	୨	୦	-	୨	୦	
୬.	ବାରିପଦା ଜଳସେଚନ ପ୍ରକଳ୍ପ	୬	୬	୦	-	୬	୦	
୭.	ଦକ୍ଷିଣାଞ୍ଚଳ ଜଳସେଚନ ମଣ୍ଡଳ, ବ୍ରହ୍ମପୁର	୧୩	୧୦	୩	-	୧୦	୩	
୮.	ପଶ୍ଚିମାଞ୍ଚଳ ଜଳସେଚନ ପ୍ରକଳ୍ପ, ଭବାନୀପାଟଣା	୬	୬	୦	-	୬	୦	
୯.	ହୀରାକୁଦ ବନ୍ଧ ମଣ୍ଡଳ ମଣ୍ଡଳ	୫	୫	୦	-	୫	୦	
୧୦.	ବଲାଙ୍ଗୀର ଜଳସେଚନ ମଣ୍ଡଳ	୩	୨	୧	-	୨	୧	
	ସମୁଦାୟ	୪୭	୪୧	୬	୦	୪୧	୬	

୨୦୧୦-୧୧ ଆର୍ଥିକ ବର୍ଷ ନିମନ୍ତେ କେନାଲ ପରିଚାଳନା ଓ ରକ୍ଷଣାବେକ୍ଷଣ ଅନୁଦାନର ସ୍ଥିତି

(ମଞ୍ଜୁର ପ୍ରାଥମିକ ନିମନ୍ତେ ଅନୁଦାନ ପ୍ରସ୍ତାବ ଦାଖଲ, ତା ୩୦.୦୬.୧୦ରିଖ ସୁଦ୍ଧା)

(ଲକ୍ଷ ଟଙ୍କାରେ)

କ୍ର.ନଂ.	ମଞ୍ଜୁର ପ୍ରଦାନ	ଡିଭିଜନ୍‌ର	ପ୍ରକଳ୍ପର	ବୃହତ୍		ମଧ୍ୟମ	
				ପା.ପ ସଂଖ୍ୟା	ପରିମାଣ	ପା.ପ ସଂଖ୍ୟା	ପରିମାଣ
୧	୨	୩	୪	୫	୬	୭	୮
୧.	ପ୍ରାଚୀ ଡିଭିଜନ୍	ମହାନଦୀ ଡେଲ୍‌ଟା ଷ୍ଟେଜ୍-୧		୩	୦.୯୨	-	-
୨.		ସମଲପୁର	ଗୋହିରା	-	-	୮	୨.୫୯
୩.		ସମଲପୁର	ଅଣବିରା ଶାଖା କେନାଲ-୧	୧	-	-	୦.୯୪
		ଓ.ଇ.ସି.ଏଫ ବିରିଡ଼ାମାଳି	ରେଙ୍ଗାଲା	୧	-	-	-
୪.		ପୋଟେରୁ କେନାଲ	ତମସା ମୁଖ୍ୟ	୧୦	-	-	-
			ତମସା ମୁଖ୍ୟ କେନାଲ	୯	-	-	-
			ଡବ୍‌ଗୁଡ଼ା	୧୧	୧୮.୯୨	୦	୦
			ଡିଷ୍ଟ୍ରିବ୍ୟୁଟାରି କୋଇମଟାଳ	୨୧	-	-	-
୫.		ଚିକିଟି	ଡିଷ୍ଟ୍ରିବ୍ୟୁଟାରି ରାମାନଦୀ	-	-	୩	୧.୩୨
			ମୋଟ	୫୬	୨୦.୭୯	୧୧	୩.୯୧
			ସମୁଦାୟ	୬୭	୨୪.୭୦		

୨୦୧୦-୧୧ ଆର୍ଥିକ ବର୍ଷ ନିମନ୍ତେ ରାଜ୍ୟର ବୃହତ୍, ମଧ୍ୟମ ଜଳସେଚନ ପ୍ରକଳ୍ପର ପାଣି ପଞ୍ଜୀକୃତ ମାଧ୍ୟମରେ ମହାମାଗାନ୍ଧୀ ଜାତୀୟ ଗ୍ରାମୀଣ ନିର୍ଦ୍ଦିଷ୍ଟ କର୍ମନିୟୁକ୍ତି ଯୋଜନା କାର୍ଯ୍ୟକ୍ରମର ସ୍ଥିତି

(ତା ୩୦.୦୭.୨୦୧୦ରିଖ ସୁଦ୍ଧା)

(ଲକ୍ଷ ଟଙ୍କାରେ)

କ୍ର.ନଂ.	ପ୍ରକଳ୍ପ	ଡିଭିଜନର ନାମ	ପ୍ରସ୍ତାବ ଦାଖଲ		ପ୍ରସ୍ତାବ ଗୃହୀତ		ଖର୍ଚ୍ଚ		ପ୍ରକଳ୍ପ
			ସଂଖ୍ୟା	ପରିମାଣ	ସଂଖ୍ୟା	ପରିମାଣ	ସଂଖ୍ୟା	ପରିମାଣ	
୧	୨	୩	୪	୫	୬	୭	୮	୯	୧୦
୧.	ମଧ୍ୟମ	ମୟୂରଭଞ୍ଜ	୭୭	୧୨୯.୦୦	୩୯	୨୫	୩୯	୩.୨୨	-
୨.	ବୃହତ୍	ଅପର ଇନ୍ଦ୍ରାବତୀ ଦକ୍ଷିଣ କେନାଲ ଡିଭିଜନ୍ ନଂ-୧ ମୁଖିଗୁଡ଼ା	୪୭	୧୪୧	-	-	-	-	-
୩.	ବୃହତ୍	ଅପର କୋଲାବ ଡିଭିଜନ୍ ନଂ -୪ ବୋରିଗୁମା	୫୪	୧୨୧.୩୭୩	୫୪	୧୨୧.୩୭୩	-	-	-
		ସମୁଦାୟ	୧୭୮	୩୯୧.୩୭୩	୯୩	୧୪୬.୩୭୩	୩୯	୩.୨୨	-

ପ୍ରକାଶ କମିଟି

ଦଦରାଘାଟି ଜଳସେଚନ ପ୍ରକଳ୍ପ

ପ୍ରାପ୍ତେଷୁ,

ସର୍ବୋଚ୍ଚ ଯତ୍ନ,
ଜଳସମ୍ପଦ ବିଭାଗ, ଓଡ଼ିଶା
ଭୁବନେଶ୍ୱର

ବିଷୟ- ପାଣି ପଞ୍ଚାୟତ ଦ୍ୱାରା କାର୍ଯ୍ୟ ସଂପାଦନା ନିମନ୍ତେ ଅନୁଦାନ ପ୍ରଦାନ ସମ୍ବନ୍ଧେ ।

ସାର,

ଆମେ ଦଦରାଘାଟି ଜଳସେଚନ ପ୍ରକଳ୍ପ କମିଟିର ସଭ୍ୟବୃନ୍ଦ - ଦଦରାଘାଟି ଜଳସେଚନ ପ୍ରକଳ୍ପର ମାଲିକାନା, ସର୍ବ ମାଲିକାନା ତଥା ମୁଖ୍ୟ କେନାଲର କାର୍ଯ୍ୟ ସଂପାଦନା କରିବା ପାଇଁ ଇଚ୍ଛା ପ୍ରକଟ କରୁଅଛୁ । ଏଥି ନିମନ୍ତେ ଚଳିତ ଆର୍ଥିକ ବର୍ଷ ୨୦୧୦-୧୧ ନିମନ୍ତେ ଜଳସଂପଦ ବିଭାଗ ତରଫରୁ ଦିଆଯାଉଥିବା ସଂକଟକାଳୀନ ଅନୁଦାନରୁ ଆମ୍ଭ ପାଣି ପଞ୍ଚାୟତକୁ କିଛି ଫଣ୍ଡ ମଞ୍ଜୁର ପ୍ରାପ୍ତ ହେବା ନିମନ୍ତେ ଅନୁରୋଧ କରୁଅଛୁ ।

ଆମେ ଭରସା ଦେଉଅଛୁ ଯେ, ସରକାରୀ କର୍ମଚାରୀଙ୍କୁ ଅପେକ୍ଷା ପାଣି ପଞ୍ଚାୟତ ଦ୍ୱାରା ଭଲ କାର୍ଯ୍ୟ ସଂପାଦନା ହେବ । ଏଥି ନିମନ୍ତେ ସଂକଟ କାଳୀନ ଅନୁଦାନରୁ ଆମ୍ଭ ପାଣି ପଞ୍ଚାୟତକୁ କିଛି ଅନୁଦାନ ପ୍ରଦାନ କରିବା ପାଇଁ ସଂପୂର୍ଣ୍ଣ ନିର୍ବାହୀ ଯତ୍ନକୁ ନିର୍ଦ୍ଦେଶ ଦିଆଯିବା ନିମନ୍ତେ ଅନୁରୋଧ କରୁଅଛୁ । ଯାହା ଫଳରେ କି ଉପଯୁକ୍ତ କାର୍ଯ୍ୟ ସଂପାଦନା ପରେ ଆମ୍ଭ ପାଣି ପଞ୍ଚାୟତର ତଳମୁଣ୍ଡ ପର୍ଯ୍ୟନ୍ତ ପାଣି ପହଞ୍ଚିପାରିବ । ଓଡ଼ିଶାର ଅନ୍ୟାନ୍ୟ ପାଣି ପଞ୍ଚାୟତର କାର୍ଯ୍ୟ ସଂପାଦନା ତୁଳନାରେ ଆମ୍ଭ ପ୍ରକଳ୍ପର ପାଣି ପଞ୍ଚାୟତ ମାନଙ୍କର କାର୍ଯ୍ୟ ସଂପାଦନା ଉତ୍ତମ ଅଟେ । ଏପରିକି ଆନ୍ତଃ ରାଜ୍ୟ ଯେପରିକି ତାମିଲନାଡୁ ଓ ଉତ୍ତର ପ୍ରଦେଶରୁ ପ୍ରଶିକ୍ଷଣ ନେବାକୁ ଆସିଥିବା ପାଣି ପଞ୍ଚାୟତର କର୍ମଚାରୀମାନେ ଆମ୍ଭ ପ୍ରକଳ୍ପ ପରିଦର୍ଶନରେ ଆସି ସନ୍ତୋଷ ପ୍ରକଟ କରିଅଛନ୍ତି ।

ତେଣୁ ଉପରୋକ୍ତ ବିଷୟଗୁଡ଼ିକୁ ନଜରରେ ରଖି ଆମ୍ଭମାନଙ୍କର ଅନୁରୋଧ ରକ୍ଷା କରାଯିବାର ବିହୀତ ପଦକ୍ଷେପ ନିଆଗଲେ, ଆମ୍ଭେ ଚିରୋପକୃତ ହେବୁ ।

ବଶମତ

ବାସୁଦେବ ପାତ୍ର	କସ୍ତୁରୀମାର ରାଉତ	ଦୋଳଗୋବିନ୍ଦ ମହାପାତ୍ର
୧୯.୦୪.୨୦୧୦	୧୯.୦୪.୨୦୧୦	୧୯.୦୪.୨୦୧୦
ସଭାପତି, ପ୍ରକଳ୍ପ କମିଟି	ସଂପାଦକ, ପ୍ରକଳ୍ପ କମିଟି	କୋଷାଧ୍ୟକ୍ଷ, ପ୍ରକଳ୍ପ କମିଟି
ଦଦରାଘାଟି ଜଳସେଚନ ପ୍ରକଳ୍ପ	ଦଦରାଘାଟି ଜଳସେଚନ ପ୍ରକଳ୍ପ	ଦଦରାଘାଟି ଜଳସେଚନ ପ୍ରକଳ୍ପ



ଓଡ଼ିଶା ସମନ୍ୱିତ ଜଳସେଚିତ କୃଷି ଓ ଜଳ ପରିଚାଳନା

ପୁଞ୍ଜି ଲଗାଣ କାର୍ଯ୍ୟକ୍ରମ (OIIAWMIP)

ଓଡ଼ିଶାର ଜନସଂଖ୍ୟା ପ୍ରାୟ ୪ କୋଟି ଏବଂ ଏହାର ଶତକଡ଼ା ୮୫ ଭାଗ ଲୋକ ଗ୍ରାମାଞ୍ଚଳରେ ବସବାସ କରନ୍ତି । ଓଡ଼ିଶା ଭାରତବର୍ଷର ଏକ ଦରିଦ୍ରତମ ରାଜ୍ୟ ଓ ଏହାର ୪୬ ଭାଗ ଲୋକ ଦାରିଦ୍ର୍ୟ ସୀମାରେଖା ତଳେ ଅଛନ୍ତି । ଏମାନଙ୍କର ଜୀବିକା ମୁଖ୍ୟତଃ କୃଷି ଉତ୍ପାଦନ ଓ ଏହାର ଆନୁସଙ୍ଗିକ କାର୍ଯ୍ୟକ୍ରମ ଉପରେ ନିର୍ଭର କରେ ।

କୃଷି ଓଡ଼ିଶାର ଅର୍ଥନୈତିକ ବ୍ୟବସ୍ଥାର ମେରୁଦଣ୍ଡ ଏବଂ ଏହା ଶତକଡ଼ା ୬୦ ଭାଗ ଶ୍ରମନିଯୁକ୍ତି ପ୍ରଦାନ କରେ । ଓଡ଼ିଶାର ପ୍ରାୟ ୬୧.୬୫ ଲକ୍ଷ ହେକ୍ଟର ଚାଷ ଉପଯୋଗୀ ଜମିରୁ ଶତକଡ଼ା ୪୭ଭାଗ ଜମିରେ ଜଳସେଚନର ବ୍ୟବସ୍ଥା ଅଛି । ସମସ୍ତ ଚାଷ ଉପଯୋଗୀ ଜମିର ଶତକଡ଼ା ୯୦ ଭାଗ ଖାଦ୍ୟଶସ୍ୟ ଉତ୍ପାଦନ (ମୁଖ୍ୟତଃଧାନ)ପାଇଁ ବ୍ୟବହାର କରାଯାଏ ।

ଶରିଫ ରତ୍ନ ପାଇଁ ଓଡ଼ିଶାରେ ୨୭.୭ ଲକ୍ଷ ହେକ୍ଟର ଓ ରବି ରତ୍ନ ପାଇଁ ୧୩.୪ ଲକ୍ଷ ହେକ୍ଟର ଜମି ପାଇଁ ଜଳସେଚନ ବ୍ୟବସ୍ଥା ସୃଷ୍ଟି କରାଯାଇଅଛି । ବଞ୍ଚିଯାଇ ପରିସ୍ଥିତିରେ ବିଭିନ୍ନ କାରଣ ପାଇଁ ଏଥିରୁ ଅତି ବେଶିରେ ଶତକଡ଼ା ୮୦ ଭାଗ ଜମିକୁ ଜଳସେଚନ ଯୋଗାଇ ଦିଆଯାଇ ପାରୁଛି ମୁଖ୍ୟତଃ ନିମ୍ନଲିଖିତ ପ୍ରତିବନ୍ଧକ ଯୋଗୁଁ ।

୧. ଠିକ୍ ଭାବେ ରକ୍ଷଣାବେକ୍ଷଣ ହେଉନଥିବାରୁ ଜଳସେଚନ ଭିଞ୍ଜିମିର ଅବସ୍ଥା ।

୨. ଜଳସେଚନ ବ୍ୟବସ୍ଥାର ଉପଯୁକ୍ତ ପରିଚାଳନାର ଅଭାବ ଓ ତତ୍ସଂଲଗ୍ନ ଦକ୍ଷତାର ଅଭାବ ।

୩. ଜମିରୁ ଜମିକୁ ସୁସ୍ଥ ଜଳ ବଞ୍ଚି ପାଇଁ କର ନାଳୀର ଅଭାବ ।

କୃଷି ସଂପ୍ରସାରଣ ସେବା ଉପଲବ୍ଧ ନ ହେବା, ଉତ୍ପାଦିତ କୃଷି ଦ୍ରବ୍ୟର ବିକ୍ରୟ ବ୍ୟବସ୍ଥାରେ ଅସୁବିଧା ଓ ଚାଷୀଙ୍କୁ ଠିକ୍ ସମୟରେ ଉନ୍ନତ ମାନର ସାର, ବିହନ ଓ କୀଟନାଶକ ଔଷଧ ମିଳୁନଥିବାରୁ ଜଳସେଚିତ ଜମିରେ ମଧ୍ୟ କୃଷି ଉତ୍ପାଦନର ଅଭିବୃଦ୍ଧି ହେଉନାହିଁ । ଜଳସେଚନ ବ୍ୟବସ୍ଥାର ଉନ୍ନତି ପାଇଁ ୨୦୦୭ ମସିହାରେ ଓଡ଼ିଶା ସରକାର ନୂଆ ରାଜ୍ୟ ଜଳନୀତି ପ୍ରଣୟନ କରିଛନ୍ତି । ଏହି ଜଳନୀତିରେ ଜଳ ବ୍ୟବହାରକାରୀ ସଂଘ ବା ପାଣି ପଞ୍ଚାୟତ ସହ, ଭାଗିଦାରୀ ଜଳସେଚନ ବ୍ୟବସ୍ଥା ଦ୍ୱାରା ସହ ବ୍ୟବହାର ହେଉଥିବା ଜଳସେଚନ ଭିଞ୍ଜିମିର ଦୀର୍ଘସ୍ଥାୟୀ ଉନ୍ନତି ପାଇଁ ପ୍ରାଧାନ୍ୟ ଦିଆଯାଇଛି ।

କାର୍ଯ୍ୟକ୍ରମର ଲକ୍ଷ୍ୟ, ଉଦ୍ଦେଶ୍ୟ ଓ ଦୂରଦୃଷ୍ଟି : ନୂଆ ଜଳନୀତିକୁ ସଫଳରୂପେ କାର୍ଯ୍ୟକାରୀ କରିବା ପାଇଁ ଓଡ଼ିଶା ସରକାର ଓ ଏସାୟାନ୍ ଉନ୍ନୟନ ବ୍ୟାଙ୍କ ମିଳିତ ଭାବେ ଓଡ଼ିଶା ସମନ୍ୱିତ ଜଳସେଚିତ କୃଷି ଓ ଜଳ ପରିଚାଳନା ପୁଞ୍ଜି ଲଗାଣ କାର୍ଯ୍ୟକ୍ରମ ହାତକୁ ନେଇଛନ୍ତି । ଏହି କାର୍ଯ୍ୟକ୍ରମରେ ଉଠିବ ଓଡ଼ିଶାର ୪ ଗୋଟି ନଦୀ ଅବବାହିକା ଓ ମହାନଦୀ ତ୍ରିକୋଣଭୂମିରେ ଥିବା ୬ ଗୋଟି ବୃହତ୍ ଜଳସେଚନ ପ୍ରକଳ୍ପ ଓ ୯ ଗୋଟି ମଧ୍ୟମ ଜଳସେଚନ ପ୍ରକଳ୍ପ

ସହିତ ୧୪୦୦ ଗୋଟି ଉଠା ଜଳସେଚନ ପ୍ରକଳ୍ପର ପୁନରୁଦ୍ଧାର ଓ ଆଧୁନିକୀକରଣ କାର୍ଯ୍ୟକ୍ରମକୁ ଚାଷୀ ମାନଙ୍କର ସକ୍ରିୟ ସହଯୋଗ ଦ୍ୱାରା ପରିସରଭୁକ୍ତ କରାଯାଇଛି ।

ଉନ୍ନତ ମାନର ଜଳସେଚନ ସୁବିଧା ଓ ପାଣି ପଞ୍ଚାୟତ ସଶକ୍ତିକରଣ ମାଧ୍ୟମରେ କୃଷି ଉତ୍ପାଦନର ବୃଦ୍ଧି ଓ ଗ୍ରାମାଞ୍ଚଳର ଦାରିଦ୍ର୍ୟ ଦୂରୀକରଣ ଏହି କାର୍ଯ୍ୟକ୍ରମର ମୁଖ୍ୟ ଲକ୍ଷ୍ୟ ।

ଓଡ଼ିଶା ସମନ୍ୱିତ ଜଳସେଚିତ କୃଷି ଓ ଜଳ ପରିଚାଳନା ପୁଞ୍ଜିଲଗାଣ କାର୍ଯ୍ୟକ୍ରମର ତିନୋଟି ମୁଖ୍ୟ ଲକ୍ଷ୍ୟ ହେଲା -

- ପ୍ରଚଳିତ ଜଳସେଚନ ବ୍ୟବସ୍ଥାରେ ଉନ୍ନତି ଅଣାଯାଇ କୃଷି ଉତ୍ପାଦନ ବୃଦ୍ଧି ଓ ଚାଷୀ ଆୟର ଅଭିବୃଦ୍ଧି ।
- ଜଳସେଚନ ବ୍ୟବସ୍ଥାର ଉପଯୁକ୍ତ ଓ ଚିରସ୍ଥାୟୀ ରକ୍ଷଣାବେକ୍ଷଣ ବ୍ୟବସ୍ଥା ।
- ଅତି ଗରିବ ଲୋକ ଯଥା - ଭୂମିହୀନ, ମହିଳା, ଆଦିବାସୀ ଓ ହରିଜନ ମାନଙ୍କ ପାଇଁ ଉପଯୁକ୍ତ ଜୀବିକା ନିମନ୍ତେ ସୁଯୋଗ ସୃଷ୍ଟି ।

ପ୍ରତ୍ୟାଶା :-

ଏହି କାର୍ଯ୍ୟକ୍ରମ ପ୍ରଭାବରେ ପରିଚାଳିତ ଜଳସେଚନ ପ୍ରକଳ୍ପ ଅଞ୍ଚଳରେ କୃଷି ଉତ୍ପାଦନର ବୃଦ୍ଧି ଓ ଗରିବ ଚାଷୀମାନଙ୍କର ଆର୍ଥିକ ମାନଦଣ୍ଡର ଉନ୍ନତି ଆଶା କରାଯାଏ । ଏହାଦ୍ୱାରା ୧୭ ଲକ୍ଷ ଲୋକ ଉପକୃତ ହେବେ ।

- ଜଳସେଚନ ବ୍ୟବସ୍ଥାର ପୁନରୁଦ୍ଧାର, ଆଧୁନିକୀକରଣ, ସୁଷମ ଜଳବଞ୍ଚନ ଓ ସେବାଞ୍ଚଳର ଆୟତନ ବୃଦ୍ଧି ଯୋଗୁଁ କୃଷି ଉତ୍ପାଦନରେ ବୃଦ୍ଧି ।
- ଉନ୍ନତମାନର ଜଳଭଣ୍ଡାର ଓ ଜଳବଞ୍ଚନ ବ୍ୟବସ୍ଥା ପରିଚାଳନା ଏବଂ ଚାଷ ଜମିରେ ଉପଯୁକ୍ତ କରନାଳୀ ପ୍ରସ୍ତୁତି ସହିତ ସୁଷମ ଜଳ ବଞ୍ଚନ ।
- ବିବିଧ ପଂସଲ ଉତ୍ପାଦନ ଦ୍ୱାରା ଲୋକଙ୍କୁ ପୃଷ୍ଟିକର ଖାଦ୍ୟ ଉପଲବ୍ଧ କରାଇବା ।
- ଜଳସେଚିତ କୃଷି ଦ୍ୱାରା କ୍ଷୁଦ୍ର ଓ ନାମମାତ୍ର ଚାଷୀମାନଙ୍କର ଆୟବୃଦ୍ଧି ଓ ଗ୍ରାମାଞ୍ଚଳରେ ପର୍ଯ୍ୟାପ୍ତ ଶ୍ରମ ନିଯୁକ୍ତିର ବ୍ୟବସ୍ଥା ଦ୍ୱାରା ଦାରିଦ୍ର୍ୟ ଦୂରୀକରଣ ।

କାର୍ଯ୍ୟକ୍ରମର ମୁଖ୍ୟ କାର୍ଯ୍ୟାବଳୀ :

ଜଳସେଚିତ କୃଷିର ଉତ୍ପାଦନର ଚିରସ୍ଥାୟୀ ବୃଦ୍ଧି ପାଇଁ ଏହି କାର୍ଯ୍ୟକ୍ରମ (ଓଡ଼ିଶା ସମନ୍ୱିତ ଜଳସେଚିତ କୃଷି ଓ ଜଳ ପରିଚାଳନା ପୁଞ୍ଜି ଲଗାଣ କାର୍ଯ୍ୟକ୍ରମ)ରେ ନିମ୍ନଲିଖିତ କାର୍ଯ୍ୟମାନ ହାତକୁ ନିଆଯିବ ।

- ପାଣି ପଞ୍ଚାୟତ ଓ ତଦୁର୍ଦ୍ଧ ଜଳ ବ୍ୟବହାରକାରୀ ସଂଗଠନ ମାନଙ୍କର ସଶକ୍ତିକରଣ ।

- ପ୍ରତ୍ୟେକ ପାଣି ପଞ୍ଚାୟତର ସେଚାଞ୍ଚଳର ପରିଚାଳନା ଓ ଉନ୍ନତି ପାଇଁ ଭାଗିଦାରୀ ଯୋଜନା ପ୍ରସ୍ତୁତି ।
- ପ୍ରତ୍ୟେକ ସ୍ତରରେ ପ୍ରଚଳିତ ଜଳସେଚନ ବ୍ୟବସ୍ଥାର ପୁନରୁଦ୍ଧାର ଓ ଆଧୁନିକୀକରଣ ।
- ଭାଗିଦାରୀ ସେଚାଞ୍ଚଳ ଉନ୍ନୟନ ଓ ଯୋଜନା କାର୍ଯ୍ୟକ୍ରମ, କରନାଳୀ ପ୍ରସ୍ତୁତି, ଭୂତଳ ଓ ଭୂପୃଷ୍ଠ ଜଳର ମିଶ୍ରିତ ବ୍ୟବହାର ।
- ଉନ୍ନତ ଚାଷ ପଦ୍ଧତି, ଆନୁସଙ୍ଗିକ କୃଷି ବ୍ୟବସ୍ଥା, ଯୋଗାଣ ଓ ବିକ୍ରିବଟାର ଉନ୍ନତି ଦ୍ୱାରା କୃଷି ଏବଂ ଉଦ୍ୟାନ କୃଷିର ଉନ୍ନତିକରଣ ।
- ଗରିବ ଲୋକମାନଙ୍କର ଜୀବିକାର ଉନ୍ନତି ପାଇଁ ପଶୁପାଳନ, ମହାଶୟ, କୃଷି ଜାତ ଦ୍ରବ୍ୟର ପ୍ରକ୍ରିୟା କରଣ, ବାଡ଼ିବଗିଚାରେ ପନିପରିବା ଉତ୍ପାଦନ ଆଦିର ବ୍ୟବସ୍ଥା ।
- ଜଳସେଚନ ଉଠୁଥିବା ଉପଯୁକ୍ତ ଚିରସ୍ତ୍ରାୟୀ ପରିଚାଳନା ଓ ରକ୍ଷଣାବେକ୍ଷଣ ଏବଂ ଜଳକର ଆଦାୟ ।

ଓଡ଼ିଶା ସମନ୍ୱିତ ଜଳସେଚିତ କୃଷି ଓ ଜଳ ପରିଚାଳନା ପୁଞ୍ଜି ଲଗାଣ କାର୍ଯ୍ୟକ୍ରମର କାର୍ଯ୍ୟ କରିବା ପ୍ରଣାଳୀ :-

ଏହି କାର୍ଯ୍ୟକ୍ରମକୁ କାର୍ଯ୍ୟକାରୀ କରିବା ପାଇଁ ଜଳସମ୍ପଦ ବିଭାଗକୁ ଦାୟିତ୍ୱ ଦିଆଯାଇଅଛି । ଜଳସମ୍ପଦ ବିଭାଗକୁ ଆନ୍ତର୍ଜାତୀୟ ଓ ଜାତୀୟ ସ୍ତରର ବୈଷୟିକ ପରାମର୍ଶଦାତାମାନଙ୍କର ଏକ ଦଳ ସାହାଯ୍ୟ କରିବେ । ଏହି କାର୍ଯ୍ୟକ୍ରମର ଦୈନନ୍ଦିନ କାର୍ଯ୍ୟାବଳୀ ଓ ସମସ୍ତ ପ୍ରସାବିତ କାର୍ଯ୍ୟମାନଙ୍କୁ ସୁଚାରୁରୂପେ କାର୍ଯ୍ୟକ୍ଷମ କରିବା ପାଇଁ ପ୍ରତ୍ୟେକ ଉପ ପ୍ରକଳ୍ପ (Sub project) ପାଇଁ ଉପ ପ୍ରକଳ୍ପ କାର୍ଯ୍ୟାଳୟ (Sub Project Implementation Office) SIO ଖୋଲାଯାଇଛି ।

ଉପ ପ୍ରକଳ୍ପ କାର୍ଯ୍ୟାଳୟର କାର୍ଯ୍ୟାଳୟର (S.I.O) ମୁଖ୍ୟ କାର୍ଯ୍ୟାବଳୀ :

- ପ୍ରତ୍ୟେକ ମାଇନର୍, ସର୍ ମାଇନର୍ ଓ ସେଚାଞ୍ଚଳ ଉନ୍ନୟନ କାର୍ଯ୍ୟଗୁଡ଼ିକର ପୁନରୁଦ୍ଧାର ନିମନ୍ତେ ଯୋଜନା ଓ ନକ୍ସା ପ୍ରସ୍ତୁତି ।
- ପାଣି ପଞ୍ଚାୟତମାନଙ୍କର ସମ୍ବନ୍ଧିକରଣ ଏବଂ ପ୍ରତ୍ୟେକ ପାଣି ପଞ୍ଚାୟତ ନିମନ୍ତେ ଅଣ୍ଟା ଯୋଜନା ପ୍ରସ୍ତୁତି ।
- ମୁଖ୍ୟ କେନାଲ, ଡିଷ୍ଟ୍ରିବ୍ୟୁଟାରୀ, ମାଇନର୍ ଓ ସର୍ ମାଇନର୍ କେନାଲର ଉନ୍ନୟନ ଏବଂ ସେଚାଞ୍ଚଳ କାର୍ଯ୍ୟକ୍ରମର ପର୍ଯ୍ୟାଲୋଚନା ଓ ତଦାରଖ ।
- ପାଣି ପଞ୍ଚାୟତ ମାନଙ୍କୁ ବୈଷୟିକ ସହାୟତା ପାଇଁ ଏକ ସେବା ସହାୟତା କାରୀ ଦଳ (SST), ଭାଗିଦାରୀ ଜଳସେଚନ ପରିଚାଳନା ବିଶେଷଜ୍ଞ, କୃଷି ବିଶେଷଜ୍ଞ ଏବଂ ସେଚାଞ୍ଚଳ ଉନ୍ନୟନ ବିଶେଷଜ୍ଞମାନଙ୍କୁ ନେଇ ଗଠନ କରାଯାଇଛି ।

ଏହି ସେବା ସହାୟତା ପ୍ରଦାନକାରୀ ଦଳ ପାଣି ପଞ୍ଚାୟତ ସହ ମିଶି ନିମ୍ନଲିଖିତ ଦାୟିତ୍ୱ ତୁଲାଉବ ।

- ଜଳ ବ୍ୟବହାରକାରୀ ସଂଘ ଗୁଡ଼ିକର ଆନୁଷ୍ଠାନିକ ଆର୍ଥିକ ଓ ଭିକ୍ଷୁମୂଳି ସମ୍ପର୍କିତରଣ ଓ ଅଣୁଯୋଜନା ପ୍ରସ୍ତୁତି ।
- ପାଣି ପଞ୍ଚାୟତମାନଙ୍କୁ ଅଣୁ ଯୋଜନା ପ୍ରସ୍ତୁତି, କୃଷି କାର୍ଯ୍ୟ ଓ ଗରିବମାନଙ୍କ ଜୀବିକାର ଉନ୍ନତି ପାଇଁ ସହାୟତା ।
- ମାଇନର, ସର୍ ମାଇନର, କେନାଲ ଓ ସେଚାଞ୍ଚଳ ଉନ୍ନୟନ କାର୍ଯ୍ୟର ଉପଯୁକ୍ତ ପରିଚାଳନା ଓ ରକ୍ଷଣାବେକ୍ଷଣ ପାଇଁ ପାଣି ପଞ୍ଚାୟତମାନଙ୍କୁ ସହାୟତା ପ୍ରଦାନ ।

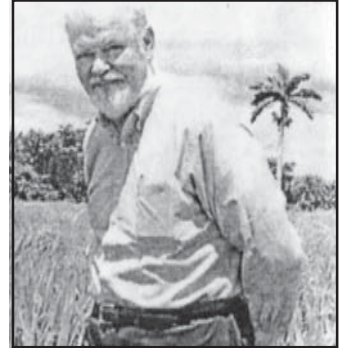


ସୌଜନ୍ୟ :- ଓଡ଼ିଶା ସମନ୍ୱିତ କୃଷି ଓ ଜଳ ପରିଚାଳନା ପୁଞ୍ଜି ଲଗାଣା କାର୍ଯ୍ୟକ୍ରମ
ସେଚାଞ୍ଚଳ ଉନ୍ନୟନ ଓ ମିଳିତ ସେଚ ପରିଚାଳନା ନିର୍ଦ୍ଦେଶାଳୟ, ରାଜୀବ ଭବନ, ଭୁବନେଶ୍ୱର



ଶ୍ରୀ - ଏକ ସମ୍ପନ୍ନ ଧାନ ଚାଷ ପଦ୍ଧତି

ଶ୍ରୀ ପଦ୍ଧତି ୧୯୮୦ ଦଶକର ପ୍ରଥମ ଭାଗରେ ମାଡାଗାସ୍କର୍ ଠାରେ ଫାଦର୍ ହେନେରି ଡିଲାଲଭାନିଙ୍କ ଦ୍ୱାରା ବିକାଶ କରାଯାଇଥିଲା । ଏହାକୁ ଲୋକପ୍ରିୟ କରିବା ପାଇଁ ଟେସି ସାଇନା ଏନ୍.ଜି.ଓ., ୧୯୯୦ରେ ଗଢ଼ାଯାଇଥିଲା । ୪ ବର୍ଷ ପରେ କର୍ଣ୍ଣେଲ୍ ଇନ୍‌ଷ୍ଟିଚ୍ୟୁଟ୍ ଅଫ୍ ଫୁଡ୍, ଏଗ୍ରିକଲଚର୍ ଆଣ୍ଡ ଡେଭଲପମେଣ୍ଟ (CIFAD) ଏହାର ସମର୍ଥନ କରିଥିଲା ।



ଏଥିରେ କେତେକ ପ୍ରୟୋଗ କୌଶଳ ଜଡ଼ିତ ଅଛି, ଯାହା ସବୁସମୟରେ ପରୀକ୍ଷଣ କରାଯାଇ ଅନୁସରଣ କରାଯିବା ଆବଶ୍ୟକ । ଏଥିରେ ଅନୁସରଣ କରାଯାଉଥିବା କାର୍ଯ୍ୟ ପଦ୍ଧତିରେ ସହଯୋଗୀ ପାରମ୍ପରିକ କ୍ରିୟା ଯୋଗୁଁ ପ୍ରଚଳିତ କାର୍ଯ୍ୟପଦ୍ଧତି ଅନୁସରଣ କରି ନୂଆ କିସମ ଏବଂ ହାଇବ୍ରିଡ୍ କିସମ ବିହନ ଓ ବିଭିନ୍ନ ଲଗୁଡି ବ୍ୟବହାର କରି ମିଳୁଥିବା ଅମଳ ଠାରୁ ବେଶୀ ଅମଳ ମିଳେ ।

ଶ୍ରୀ ପଦ୍ଧତିରେ ଅନୁସୂତ ଉଦ୍ଭିଦ, ମୂଳକା, ଜଳ ଓ ପୌଷ୍ଟିକ ତତ୍ତ୍ୱ ପରିଚାଳନା ପ୍ରଥା ଯୋଗୁ-

୧- ଆଖୁଦୁଶିଆ ଚେର ବୃଦ୍ଧି

୨.-ଅଧିକ ପିଲ ସୃଷ୍ଟି

୩- ଶସ୍ୟ ଦାନା ବେଶି ହୁଷ୍ଟପୁଷ୍ଟ ହେବାରୁ ଅଧିକ ଅମଳ ମିଳିଥାଏ । “ଶ୍ରୀ” ପଦ୍ଧତି ଜଳ ସଂକ୍ରମଣ କେନ୍ଦ୍ରିତ, ପ୍ରତି ଜଳ ବୁନ୍ଦାରୁ ଅଧିକ ଅମଳ ଏହାର ମୁଖ୍ୟ ଲକ୍ଷ୍ୟ । “ଶ୍ରୀ ପଦ୍ଧତି”ର ୬ଟି ମୂଳନୀତି -



୧) ଶୀଘ୍ର ରୋଇବା

(୨) ସାବଧାନତା ସହିତ ରୋଇବା ।

(୩) ଓସାରିଆ ରୋଇବା

(୪) ଅନାବନା ଚୂଣ ବାଛିବା ଓ ବାୟୁ ସଂଚାଳନ

(୫) ଜଳ ପରିଚାଳନା

(୬) ଜୈବ ସାର ପ୍ରୟୋଗ ।

୧- ଶୀଘ୍ର ରୋଇବା - ତଳି ଘେରାରୁ ମଞ୍ଜି, ଚେର ଓ ମାଟି ସହିତ ୮-୧୨ ଦିନର ତଳି ଆଣି ୧୫ ରୁ ୩୦ ମିନିଟ୍ ମଧ୍ୟରେ ରୋପଣ କରନ୍ତୁ ।

୨- ସାବଧାନତା ସହିତ ରୋଇବା -

ତଳିଘେରା :- ଏକ ଏକର ଜମି ପାଇଁ ଏକ ଡେସିମିଲ୍ ଜମିରେ ୨ କି.ଗ୍ରା. ବିହନ ବ୍ୟବହାର କରି ତଳିଘେରା କରାଯାଏ । ତଳିଘେରା ଜମିକୁ ଶୁଖିଲା ଅବସ୍ଥାରେ ହଳକରି, କାଦୁଅ କରି ୧ ମିଟର ଚଉଡ଼ା, ସୁବିଧା ଅନୁସାରେ ଲମ୍ବା ଓ ୩-୪ ଇଞ୍ଚ ଉଚ୍ଚତାରେ ୧ ଇଞ୍ଚ ବହଳରେ ସମତଳ କରି ସଜା ଗୋବର ଖତ ବିଛାଇ ତା ଉପରେ ଛାଡ଼ି ଛାଡ଼ି ବିହନ ବୁଣାଯାଏ । ବୁଣିବା ପୂର୍ବରୁ ବିହନକୁ ୧୨ ଘଞ୍ଚା ଯାଏ ପାଣିରେ ଭିଜାଇ ଛାଣି ଓଦା ଅଖାରେ ୨୪ ଘଞ୍ଚା ରଖାଯାଇଥାଏ । ବିହନ ଉପରେ ଆଉ ଏକ ପତଳା ସ୍ତର ଖତର ଆବରଣ ଦିଆଯାଏ । ତଳିଘେରା ଉପରେ ପରିଷ୍କାର ନଡ଼ା ଘୋଡ଼ାଇ ଦିଆଯାଏ । ତଳିଘେରାରେ ପ୍ରତିଦିନ ସକାଳେ ଓ ସନ୍ଧ୍ୟାରେ ଝରା ସାହାଯ୍ୟରେ ପାଣି



ଦିଆଯାଏ । ତଳିଘେରାରେ ରାସାୟନିକ ସାର ଓ ଔଷଧ ପ୍ରୟୋଗ କରିବା ଉଚିତ ନୁହେଁ ।

ତଳିଘେରାରୁ ତଳି କିପରି ନିଆଯାଏ - ୮-୧୨ ଦିନର ତଳି ଆଣି ରୋପଣ କରାଯାଏ । ୧୮ ଇଞ୍ଚ ଲମ୍ବ ଓ ୧୫ ଇଞ୍ଚ ପ୍ରସ୍ଥର ଲୁହା ପାତକୁ ତଳିଘେରା କଡ଼ରେ ମାଟି ସ୍ତରରୁ ୩ ଇଞ୍ଚ ଗଭୀର ପୂରାଇ ଦେଇ ପାତକୁ ଧିରେ ଧିରେ ଉଠାଇ ମାଟି ସହିତ ଧାନ ତଳି ରୋଇବା ପାଇଁ ନିଆଯାଏ ।

୩- ଓସାରିଆ ରୋଇବା :-ତଳିଘେରାରୁ ତଳି ଆଣି କାଦୁଅ ମାଟିରେ ଚେରକୁ ସିଧା ରଖି (ଚେର ଯେପରି ଉପରକୁ ନ ବଙ୍କେ) ବୁଦା ପ୍ରତି ଗୋଟିଏ ତଳି ରୋପଣ କରନ୍ତୁ । ୨୫-୨୫ ସେ.ମି. ବ୍ୟବଧାନରେ (ସମାନ ବ୍ୟବଧାନରେ) ତଳି ରୋପଣ କରନ୍ତୁ । ଏହା ଦ୍ୱାରା ପ୍ରତି ବର୍ଗମିଟର ଜାଗାରେ ୧୨ଟି ଚାବା ରହିବ । ଏହାଦ୍ୱାରା ଚେର ବେଶୀ ଜାଗା ପାଇବ, ତେଣୁ ବେଶୀ ଜାଗାରୁ ପୃଷ୍ଠକର ତଳି ଓ ଅଶୁସାର ନେଇ ପାରିବ । ପରଭୋଜୀ କୀଟମାନେ ବୁଲି ଅନିଷ୍ଟକାରୀ କୀଟମାନଙ୍କୁ ଖାଇବା ପାଇଁ ବେଶୀ ଜାଗା ପାଇବେ ।

୪- ଅନାବନା ତୃଣ ବାଛିବା ଓ ବାୟୁ ସଂଚାଳନ :- ଅନାବନା ତୃଣ ବାଛିବା ଓ ବାୟୁ ସଂଚାଳନ ବଢ଼ାଇବା ଆବଶ୍ୟକ ତଳି ରୋପଣର ୧୦ ଦିନ ପରଠାରୁ ମାଟିକୁ ଉପରତଳ କରୁଥିବା ଦୁର୍ଭାଷ୍ୟମାନ ବିଦା ବ୍ୟବହାର କରି ୪ ଥର ଅନାବନା ତୃଣ ବାଛିନ୍ତୁ ।

୫- ଜଳ ପରିଚାଳନା :- ବଢ଼ିବା ସମୟରେ ଜମିରେ ପାଣି ରଖନ୍ତୁ ନାହିଁ । କେଣ୍ଡା ବାହାରିବା ପର୍ଯ୍ୟନ୍ତ ଜମିକୁ ପାଲି କରି ଓଦା ଓ ଶୁଖିଲା ରଖନ୍ତୁ । କେଣ୍ଡା ବାହାରିବା ପରେ ପ୍ରାୟ ୩ ସପ୍ତାହ ପର୍ଯ୍ୟନ୍ତ ୧ ରୁ ୩ ସେ.ମି. ଠିଆ ପାଣି ରଖନ୍ତୁ । ଏ ପ୍ରଣାଳୀରେ ସାଧାରଣ ପ୍ରଣାଳୀ ତୁଳନାରେ ପ୍ରାୟ ୫୦ ଭାଗ କମ୍ ଜଳ ବ୍ୟବହାର ହେବ ।



୬- ଜୈବସାର ପ୍ରୟୋଗ - କେଠୁଆ ଓ ସୁନ୍ଥା ଜୀବ ମାନଙ୍କର ସଂଖ୍ୟା ବଢ଼ାଇବା ପାଇଁ ଓ ପୌଷ୍ଟିକ ତଠୁ ସୁବିଧାରେ ମିଳିବା ପାଇଁ, ନଡ଼ା, ସବୁଜ ସାର ଓ ଖତ ପ୍ରୟୋଗ କରନ୍ତୁ । ଆବଶ୍ୟକତା ଆକଳନ କରି ୫୦ ଭାଗରୁ କମ୍ ରାସାୟନିକ ସାର ପ୍ରୟୋଗ କରନ୍ତୁ ।

ଶ୍ରୀ ପଦ୍ମତିର ସଫଳତାର କାରଣ :-

- ଅଳ୍ପ ବୟସର ତଳି ଲଗାହେବାରୁ ବଢ଼ିବା ପାଇଁ ଅଧିକ ସମୟ ମିଳେ । ବାୟୁ ସଂଚାଳନ ବଢ଼ିବାରୁ ବହୁତ ପିଲ ସୃଷ୍ଟି ହୁଏ ।
- ହସ୍ତଚାଳିତ ଘୂର୍ଣ୍ଣାୟମାନ ବିଦା ବ୍ୟବହାର କରିବା ଦ୍ଵାରା ଅନାବନା ତୃଣ ମାଟିରେ ମିଶିଯାଏ ଓ ମାଟିକୁ ଘୋଡ଼ାଏ ଏବଂ ଚେର ବଢ଼ିବାରେ ସାହାଯ୍ୟ କରେ ।
- ଏ ପ୍ରଣାଳୀରେ ପ୍ରାୟ ୫୦ ରୁ ଅଧିକ ପିଲ ସୃଷ୍ଟି ହୋଇଥାଏ । ପିଲ ସୃଷ୍ଟି ଓ କେଣ୍ଡା ତିଆରି ସମବର୍ତ୍ତୀ ହୋଇଥାଏ । ତେଣୁ ଅଧିକ ଅମଳ ମିଳିଥାଏ ।
- ଏ ପ୍ରଣାଳୀରେ ପ୍ରଚୁର ଚେର ସୃଷ୍ଟି ହୁଏ । ସାଧାରଣ ପ୍ରଣାଳୀରେ କରାଯାଇଥିବା ୩ଟି ଧାନ ବୁଦା ଉପାଡ଼ିବା ପାଇଁ ୨୮ କି.ଗ୍ରା. ଶକ୍ତି ଲାଗୁଥିଲାବେଳେ ଶ୍ରୀ ପଦ୍ମତିରେ କରାଯାଇଥିବା ୧ ଧାନ ବୁଦା ଉପାଡ଼ିବା ପାଇଁ ୩୫ କି.ଗ୍ରା. ଶକ୍ତି ଲାଗିଥାଏ ।
- ବାୟୁ ସଂଚାଳନ ବଢ଼ିବାରୁ ଚେର ଅଞ୍ଚଳରେ ଅଣୁ ଜୀବମାନଙ୍କର କ୍ରିୟାଶୀଳତା ବଢ଼ିଥାଏ । ତେଣୁ ଧାନ ଗଛର ଅଧିକ ବୃଦ୍ଧି ହେବା ସହିତ ଅଧିକ ପିଲ ଓ କେଣ୍ଡା ତିଆରି ହୋଇଥାଏ ।
- ମିଳୁଥିବା ଜୈବ ଅଙ୍ଗାରର ବେଶୀ ଉପଯୋଗ ହୋଇଥାଏ ।
- ବେଶୀ ଜଳ ବ୍ୟବହାର କରି ସାଧାରଣ ପ୍ରଣାଳୀରେ ଧାନ ଚାଷ କରାଯାଇଥିବା ଜମିରୁ ସାର ମାଟି ତଳକୁ ଚାଲି ଯାଉଥିବା ସ୍ଥଳେ “ଶ୍ରୀ ପଦ୍ମତି”ରେ କରାଯାଇଥିବା ଧାନ କିଆରୀରେ ଏହାର ଉଚିତ୍ ଉପଯୋଗ ହୋଇଥାଏ ।

ସୌଜନ୍ୟ- ଓଡ଼ିଶା ସମନ୍ୱିତ ଜଳସେଚିତ କୃଷି ଓ ଜଳ ପରିଚାଳନା ପୁଞ୍ଜି ଲଗାଣ କାର୍ଯ୍ୟକ୍ରମ.
ସେବାଞ୍ଚଳ ଉନ୍ନୟନ ଓ ମିଳିତ ସେଚ ପରିଚାଳନା ନିର୍ଦ୍ଦେଶାଳୟ, ରାଜୀବ ଭବନ, ଭୁବନେଶ୍ଵର



ଜିଲ୍ଲାସ୍ତରୀୟ ଉପଦେଷ୍ଟା କମିଟି ବୈଠକର ସାରାଂଶ :-

ପାଣି ପଞ୍ଜୀକୃତ କାର୍ଯ୍ୟକ୍ରମର ସଫଳ ରୂପାୟନ ପାଇଁ ପ୍ରତ୍ୟେକ ଜିଲ୍ଲାରେ ଜିଲ୍ଲାପାଳଙ୍କ ଅଧିକାରୀଙ୍କୁ ଏକ ଜିଲ୍ଲାସ୍ତରୀୟ ଉପଦେଷ୍ଟା କମିଟି ଗଠନ କରାଯାଇଅଛି । ଏଥିରେ ଜଳସମ୍ପଦ ବିଭାଗର ଜଣେ ନିର୍ବାହୀ ଯତ୍ନୀ ଆବାହକ ରୂପେ କାର୍ଯ୍ୟ ସମ୍ପାଦନ କରନ୍ତି । ବିଗତ ତିନି ମାସ ମଧ୍ୟରେ ଅନୁଷ୍ଠିତ ହୋଇଥିବା ବୈଠକଗୁଡ଼ିକର ସ୍ଥିତି ସଂପର୍କିତ ବିବରଣୀ ପର ପୃଷ୍ଠାରେ ସଂଲଗ୍ନ କରାଯାଇଅଛି । ଏଥି ସହିତ ରାଜ୍ୟରେ ଅପ୍ରେଲ-୧୦ ରୁ ଜୁନ୍-୧୦ ମଧ୍ୟରେ ଅନୁଷ୍ଠିତ ହୋଇଯାଇଥିବା ଜିଲ୍ଲାସ୍ତରୀୟ ଉପଦେଷ୍ଟା କମିଟି ବୈଠକର ସାରାଂଶ ଏଠାରେ ପ୍ରଦାନ କରାଗଲା ।

କଳାହାଣ୍ଡି :- ତା ୨୦.୦୪.୨୦୧୦ରେ ଚତୁର୍ଥ କଳାହାଣ୍ଡି ଜିଲ୍ଲାସ୍ତରୀୟ ଉପଦେଷ୍ଟା କମିଟି ବୈଠକ, ଜିଲ୍ଲା ଗ୍ରାମ୍ୟ ଉନ୍ନୟନ ସଂସ୍ଥା ଠାରେ ଅନୁଷ୍ଠିତ ହୋଇଯାଇଅଛି । ଉକ୍ତ ବୈଠକରେ ନିର୍ବାହୀ ଯତ୍ନୀ, କଳାହାଣ୍ଡି ଜଳସେଚନ ଡିଭିଜନ୍, ନିର୍ବାହୀ ଯତ୍ନୀ ଜିଲ୍ଲା ଗ୍ରାମ୍ୟ ଉନ୍ନୟନ ସଂସ୍ଥା, କଳାହାଣ୍ଡି, ଉପ-ନିର୍ଦ୍ଦେଶକ, କୃଷି, ଭବାନୀପାଟଣା, ଜିଲ୍ଲା କୃଷି ଅଧିକାରୀ, ଧରମଗଡ଼, ସହକାରୀ ଯତ୍ନୀ, ଉତ୍କଳ ସର୍ବ-ଡିଭିଜନ୍, ଜିଲ୍ଲା କୃଷି ଅଧିକାରୀ, ଭବାନୀପାଟଣା, ସହକାରୀ ମୁକା ସଂରକ୍ଷଣ ଅଧିକାରୀ, ଭବାନୀପାଟଣା, ସହକାରୀ ତଥା କନିଷ୍ଠ ଯତ୍ନୀ, କ୍ଷୁଦ୍ର ଜଳସେଚନ ଡିଭିଜନ୍, କନିଷ୍ଠ ଯତ୍ନୀ, ଉଠା ଜଳସେଚନ ଡିଭିଜନ୍ ଆଦି ଯୋଗଦାନ କରିଥିଲେ ।

ଉପ ନିର୍ଦ୍ଦେଶକ କୃଷି, ଭବାନୀପାଟଣା - ଜିଲ୍ଲା କୃଷି ଅଧିକାରୀ, ଭବାନୀପାଟଣା ପାଣି ପଞ୍ଜୀକୃତମାନଙ୍କର ଏକ ତାଲିକା, ଉପନିର୍ଦ୍ଦେଶକ କୃଷି, ଅଧିକାରୀ ପଠାଇବା ନିମନ୍ତେ ସୁପାରିଶ କରିଥିଲେ । ଉପ ନିର୍ଦ୍ଦେଶକ, କୃଷି, ପାଣି ପଞ୍ଜୀକୃତମାନଙ୍କୁ ଦିଆଯାଇଥିବା କୃଷି ସରଞ୍ଜାମ ଓ ଯତ୍ନପାତ୍ର ଯାଞ୍ଚ କରିବା ପାଇଁ ଜିଲ୍ଲା କୃଷି ଅଧିକାରୀଙ୍କୁ ଅନୁରୋଧ କରିଥିଲେ । କୃଷି ଅଧିକାରୀ ପାଣି ପଞ୍ଜୀକୃତ ସାଧନମାନଙ୍କୁ ଧ୍ୟାନ ବିକ୍ରି ଓ ବିହନ ବିକ୍ରିରେ ଅଂଶଗ୍ରହଣ କରିବା ପାଇଁ ପରାମର୍ଶ ଦେଇଥିଲେ ।

ସହକାରୀ ଯତ୍ନୀ, ଉତ୍କଳ ପ୍ରକଳ୍ପ-ସହକାରୀ ଯତ୍ନୀ, ଉତ୍କଳ ଜଳସେଚନ ପ୍ରକଳ୍ପରେ ଥିବା ରବି ଆୟାକର୍ ଫିଲିଡ ଯାଞ୍ଚ (Verification) କରିବା ନିମନ୍ତେ କୃଷି ଅଧିକାରୀଙ୍କୁ ଅନୁରୋଧ କରିଥିଲେ ।

(କ) ଏତଦ୍‌ବ୍ୟତୀତ ସହକାରୀ ଯତ୍ନୀଙ୍କୁ NREGS କାମର ଅଗ୍ରଗତି ବିଷୟରେ ପଚରା ଯାଇ ରୁଝାଯାଇଥିଲା ।

(ଖ) ପାଣି ପଞ୍ଜୀକୃତମାନଙ୍କୁ ଅନୁଦାନ ପାଇବା ନିମନ୍ତେ ବିଗତ ବର୍ଷ ବ୍ୟବହାରିକ ପ୍ରମାଣପତ୍ର ଦାଖଲ କରିବା ପାଇଁ କୁହାଯାଇଥିଲା ।

ଉଠା ଜଳସେଚନ, ଭବାନୀପାଟଣା - (ପ୍ରତିନିଧି ଉଠା ଜଳସେଚନ) - ଏନ୍.ଆର୍.ଜି.ଇ.ଏସ୍. ମାଧ୍ୟମରେ ପାଣି ପଞ୍ଚାୟତମାନଙ୍କ ଦ୍ୱାରା ଉଠା ଜଳସେଚନ କ୍ଷେତ୍ରରେ କାମ ହୋଇ ପାରୁନଥିବାରୁ ସରକାରଙ୍କୁ ସେ ୨୦୧୦-୧୧ ପାଇଁ ଅନୁଦାନ ପାଇବା ନିମନ୍ତେ ଦରଖାସ୍ତ କରିଥିଲେ ।

ଉପରୋକ୍ତ ବିଷୟ ଗୁଡ଼ିକ ଆଲୋଚନା ପରେ ଧନ୍ୟବାଦ ଅର୍ପଣ ସହିତ ସଭାସାଙ୍ଗ ହୋଇଥିଲା ।

ଦେଖାନାମ :- ତା ୧୮.୦୪.୨୦୧୦ରିଖରେ ଦେଖାନାମ ଜିଲ୍ଲାପାଳଙ୍କ କାର୍ଯ୍ୟାଳୟର ସଦ୍‌ଭାବନା ସଭା ଗୃହରେ ଦେଖାନାମ ଜିଲ୍ଲା ପାଣି ପଞ୍ଚାୟତର ଜିଲ୍ଲାସରୀୟ ଉପଦେଷ୍ଟା କମିଟିର ବୈଠକ, ଜିଲ୍ଲାପାଳଙ୍କ ଅଧ୍ୟକ୍ଷତାରେ ଅନୁଷ୍ଠିତ ହୋଇଯାଇଅଛି । ଏଥିରେ ଜିଲ୍ଲାପାଳ ଗିରିଶ୍ ଏସ୍.ଏନ୍.ଙ୍କ ବ୍ୟତୀତ ଜିଲ୍ଲା କୃଷି ଅଧିକାରୀ, ଉପ ନିର୍ଦ୍ଦେଶକ, ଜିଲ୍ଲା କୃଷି ବିଭାଗ, ସହକାରୀ ଉଦ୍ୟାନ ଅଧିକାରୀ, ସହକାରୀ ପ୍ରକଳ୍ପ ନିର୍ଦ୍ଦେଶକ, ଜିଲ୍ଲା ଗ୍ରାମ୍ୟ ଉନ୍ନୟନ ସଂସ୍ଥା, ସହକାରୀ ଯନ୍ତ୍ରୀ, ମୂଳକା ସଂରକ୍ଷଣ ବିଭାଗ, ଜଳ ପରିଚାଳନା ବିଶେଷଜ୍ଞ, ଜିଲ୍ଲା କୃଷି ବିଭାଗ, ନିର୍ବାହୀ ଯନ୍ତ୍ରୀ, ଅନୁଗୁଳ ନିର୍ବାହୀ ଯନ୍ତ୍ରୀ, ସହକାରୀ ଯନ୍ତ୍ରୀ, କନିଷ୍ଠ ଯନ୍ତ୍ରୀ, କ୍ଷୁଦ୍ର ଜଳସେଚନ, ତଥା ବିଭିନ୍ନ ପାଣି ପଞ୍ଚାୟତ ସଭାପତି ଓ ସଂପାଦକ ଗଣ ଉପସ୍ଥିତ ଥିଲେ ।

ପ୍ରାରମ୍ଭରେ ଜିଲ୍ଲାପାଳ ବୈଠକରେ ଉପସ୍ଥିତ ଥିବା ସମସ୍ତ ବିଭାଗୀୟ ଅଧିକାରୀ ତଥା ପାଣି ପଞ୍ଚାୟତର କର୍ମକ୍ରମାମାନଙ୍କୁ ସାଗତ ଜଣାଇବା ପରେ ଆବାହକ ନିର୍ବାହୀ ଯନ୍ତ୍ରୀ, କ୍ଷୁଦ୍ର ଜଳସେଚନ. ଗତ ବୈଠକର ବିବରଣୀ ପାଠ କରି ସାରିବା ପରେ ସଭାକାର୍ଯ୍ୟ କାର୍ଯ୍ୟସୂଚୀ ଅନୁଯାୟୀ ଆରମ୍ଭ ହୋଇଥିଲା ।

ମହାତ୍ମାଗାନ୍ଧୀ ଜାତୀୟ ଗ୍ରାମ୍ୟ ନିର୍ଦ୍ଧିତ କର୍ମ ନିୟୁକ୍ତି ଯୋଜନା :

ଜିଲ୍ଲାପାଳ ମହାତ୍ମାଗାନ୍ଧୀ ଜାତୀୟ ଗ୍ରାମ୍ୟ ନିର୍ଦ୍ଧିତ କର୍ମ ନିୟୁକ୍ତି ଯୋଜନା ମାଧ୍ୟମରେ ପାଣି ପଞ୍ଚାୟତ ଜରିଆରେ ହେଉଥିବା କାର୍ଯ୍ୟ ଉପରେ ଗୁରୁତ୍ୱାରୋପ କରିଥିଲେ । କେଉଁ ପାଣି ପଞ୍ଚାୟତ କେତେ ଟଙ୍କା ଅନୁଦାନ ନେଇ କେତେ ଟଙ୍କାର କାର୍ଯ୍ୟ ସମ୍ପାଦନ କରିଛନ୍ତି ତାହାର ଏକ ତାଲିକା କ୍ଷୁଦ୍ର ଜଳସେଚନ ଡିଭିଜନ, ଦେଖାନାମର ନିର୍ବାହୀ ଯନ୍ତ୍ରୀ ଗୃହରେ ଉପସ୍ଥାପନ କରିଥିଲେ ।

ଅନେକ ପାଣି ପଞ୍ଚାୟତ ଅନୁଦାନ ପାଇ ୪/୫ ମାସ ବିତିଯାଇଥିଲେ ମଧ୍ୟ କାର୍ଯ୍ୟ ସମ୍ପାଦନ କରିପାରିନଥିବାରୁ ଜିଲ୍ଲାପାଳ ଅସନ୍ତୋଷ ପ୍ରକାଶ କରିଥିଲେ ଏବଂ ଯେଉଁ ପାଣି ପଞ୍ଚାୟତ କାର୍ଯ୍ୟ କରୁନାହାନ୍ତି ସେମାନଙ୍କ ଠାରୁ ଟଙ୍କା ଖୁବ୍ ଶୀଘ୍ର ଫେରସ୍ତ ଆଣିବା ପାଇଁ ତାଗିଦ୍ କରିଥିଲେ । ପୁନଶ୍ଚ ଜିଲ୍ଲାପାଳ ଉଲ୍ଲେଖ କରିଥିଲେ ଯେ ଯେଉଁ ପାଣି ପଞ୍ଚାୟତମାନେ କାମ କରୁନାହାନ୍ତି ସେମାନଙ୍କୁ ଗୁରୁତ୍ୱ ଦେଇ କରାଯିବ ଏବଂ ଭବିଷ୍ୟତରେ ସେମାନଙ୍କୁ କୌଣସି ପ୍ରକାର ସରକାରୀ ଅନୁଦାନ ଦିଆଯିବ ନାହିଁ । ଏତଦ୍ ବ୍ୟତୀତ ଯେଉଁମାନେ ଶ୍ରମିକ ପରିବର୍ତ୍ତେ ମେସିନ୍ ଲଗାଇ ମାଟିକାମ କରିବେ ସେମାନଙ୍କୁ ଅପରାଧ ସଂକ୍ରାନ୍ତ ବେଆଇନ୍ କାର୍ଯ୍ୟ (Criminal Offence) ରେ ପୋଲିସ୍ କେଶ୍ କରିଯାଇ ଗିରଫ

କରାଯିବ । କାର୍ଯ୍ୟ ହେଉଥିବା ସ୍ଥାନରେ ସ୍ୱଚ୍ଛ ଫଳକ (Transparent Board) ଲଗାଯାଇନଥିଲେ ମଧ୍ୟ କଠୋର ପଦକ୍ଷେପ ଗ୍ରହଣ କରାଯିବ । ତେଣୁ କାର୍ଯ୍ୟ ଆରମ୍ଭ ପୂର୍ବରୁ ସ୍ୱଚ୍ଛ ଫଳକ (Transparent Board) ଲଗାଯିବା ଉପରେ ଜିଲ୍ଲାପାଳ ଗୁରୁତ୍ୱାରୋପ କରିଥିଲେ ।

ଆଲୋଚନାରେ ଭାଗ ନେଇ ଅନୁଗୋଳ ଜଳସେଚନ ଡିଭିଜନର ନିର୍ବାହୀ ଯତ୍ନୀ ଉଲ୍ଲେଖ କରିଥିଲେ ଯେ ଯେଉଁ ପାଣି ପଞ୍ଚାୟତ ମାନେ କାର୍ଯ୍ୟ ଠିକ୍ ରୂପେ ସମ୍ପାଦନ ନକରିବେ, ଏବଂ ଆସନ୍ତା ବର୍ଷା ଦିନ ପୂର୍ବରୁ କେନାଲ ମାଟି କାର୍ଯ୍ୟ ସମ୍ପୂର୍ଣ୍ଣ ନ କରିବେ ସେମାନେ ଆସନ୍ତା ଖରିପ୍ ଋତୁରେ କେନାଲର ଶେଷ ଭାଗକୁ ପାଣି ନ ପହଞ୍ଚିବା ପାଇଁ ଦାୟୀ ରହିବେ । ସେ ଆହୁରି ମଧ୍ୟ ଉଲ୍ଲେଖ କରିଥିଲେ ଯେ ରାମିଆଳ ମଧ୍ୟମ ଜଳସେଚନ ପ୍ରକଳ୍ପରେ ୧୨ଟି ପାଣି ପଞ୍ଚାୟତ ଜରିଆରେ ମହାତ୍ମାଗାନ୍ଧୀ ଜାତୀୟ ଗ୍ରାମ୍ୟ ନିକ୍ଷିତ କର୍ମନିଯୁକ୍ତି ଯୋଜନା ମାଧ୍ୟମରେ କାର୍ଯ୍ୟ ସୁରୁଖୁରୁରେ ସମ୍ପାଦନ କରାଯାଇପାରିଛି ।

ବିଜୁ ଗ୍ରାମ୍ୟ ଜ୍ୟୋତି ଯୋଜନା:

ବିଜୁ ଗ୍ରାମ୍ୟ ଜ୍ୟୋତି ଯୋଜନା ମାଧ୍ୟମରେ ସମସ୍ତ ଉଠା ଜଳସେଚନ ପ୍ରକଳ୍ପକୁ ବିଦ୍ୟୁତିକରଣ କରାଯାଇପାରିବ ବୋଲି ଜିଲ୍ଲାପାଳ ବୈଠକରେ ଉପସ୍ଥିତ ଥିବା ସମସ୍ତ ପାଣି ପଞ୍ଚାୟତ କର୍ମକର୍ମୀମାନଙ୍କୁ ସୂଚାଇ ଦେଇଥିଲେ । ଏଥିପାଇଁ ଯାହା ଅଟକଳ ମୂଲ୍ୟ ଆସିବ ସେଥିରୁ ଶତକଡ଼ା ୩୦ ଭାଗ ଚାଷୀ ଦେବେ ଏବଂ ବାକି ଶତକଡ଼ା ୭୦ ଭାଗ ସରକାର ବହନ କରିବେ ବୋଲି ଜିଲ୍ଲା କୃଷି ବିଭାଗର ଉପନିର୍ଦ୍ଦେଶକ ପ୍ରକାଶ କରିଥିଲେ । ଏଥିପାଇଁ ପାଣି ପଞ୍ଚାୟତ କର୍ମକର୍ମୀମାନେ ସଂପୂର୍ଣ୍ଣ ସହକାରୀ କୃଷି ଅଧିକାରୀମାନଙ୍କୁ ଯୋଗାଯୋଗ କରିବା ପାଇଁ ସେ ଅନୁରୋଧ କରିଥିଲେ । ଏ କ୍ଷେତ୍ରରେ କୃଷି ଅଧିକାରୀମାନେ ପାଣି ପଞ୍ଚାୟତମାନଙ୍କ ସହିତ ଯୋଗାଯୋଗ କରିବା ପାଇଁ ଜିଲ୍ଲାପାଳ ନିର୍ଦ୍ଦେଶ ଦେଇଥିଲେ ଏବଂ ଏହା ଫଳରେ ଚାଷୀମାନଙ୍କ ପାଖରେ ଏହି ଯୋଜନା ସହଜରେ ପହଞ୍ଚି ପାରିବ ବୋଲି ଦୃଢ଼ ଆଶା ପ୍ରକଟ କରିଥିଲେ ଏବଂ ଶୀଘ୍ର ଏହାକୁ ତ୍ୱରାନ୍ୱିତ କରିବା ପାଇଁ କୃଷି ଅଧିକାରୀମାନଙ୍କୁ ନିର୍ଦ୍ଦେଶ ଦେଇଥିଲେ ।

ମୋ ପୋଖରୀ (ଫାର୍ମ ଫଣ୍ଡ) :-

ଜିଲ୍ଲାପାଳଙ୍କ ନିର୍ଦ୍ଦେଶ କ୍ରମେ, କୃଷି ଉପନିର୍ଦ୍ଦେଶକ ପାଣିପଞ୍ଚାୟତର କର୍ମକର୍ମୀମାନଙ୍କୁ ମୋ ପୋଖରୀ (ଫାର୍ମ ଫଣ୍ଡ) ବିଷୟରେ ବୁଝାଇଥିଲେ । ଚାଷୀଟିଏ ନିଜ ଜମିରେ ମହାତ୍ମାଗାନ୍ଧୀ ଜାତୀୟ ଗ୍ରାମ୍ୟ ନିକ୍ଷିତ କର୍ମନିଯୁକ୍ତି ଯୋଜନା ମାଧ୍ୟମରେ ପୋଖରୀଟିଏ ଖୋଳିପାରିବ । ଏଥିପାଇଁ ସେ କ୍ଷେତ୍ର କର୍ମଚାରୀଙ୍କ ମାଧ୍ୟମରେ କିମ୍ବା ସିଧାସଳଖ ବିଡ଼ିଓଙ୍କ ଜରିଆରେ ଆବେଦନ କରିପାରିବ । ଜିଲ୍ଲାପାଳ ଉଲ୍ଲେଖ କରିଥିଲେ ଯେ, ଏହି ଯୋଜନା ମାଧ୍ୟମରେ ଚାଷୀଟିଏ ଗୋଟିଏ ପୋଖରୀ ପୁରା ମାଗଣାରେ ପାଇପାରିବ, କାରଣ ପୋଖରୀ ଖନନ ପାଇଁ ଯାହା ଶ୍ରମ ଦାନ କରାଯିବ ତାର ମୂଲ୍ୟ ତାକୁ ଦିଆଯିବ । ସରକାରୀ ଖର୍ଚ୍ଚରେ ତାର ରକ୍ଷଣାବେକ୍ଷଣ କରାଯିବ । ହିତାଧିକାରୀଙ୍କୁ ଡିଜେଲ୍ ପମ୍ପସେଟ୍ ଯୋଗାଇ ଦିଆଯିବ । ପୋଖରୀ ହୁଡ଼ାରେ ଉଦ୍ୟାନ ବିଭାଗ ତରଫରୁ କଦଳୀ, କାଜୁ ବଗିଚା କରି ଦିଆଯିବ । ଏହା

ଜାତୀୟ ଉଦ୍ୟାନ କୃଷି ମିନିଶନରେ ସାମିଲ ହେବ । ୧୦୦ ଦିନ ମହାତ୍ମାଗାନ୍ଧୀ ଜାତୀୟ ନିଶ୍ଚିତ କର୍ମ ନିୟୁକ୍ତି ଯୋଜନା ମାଧ୍ୟମରେ କାର୍ଯ୍ୟ କରିସାରିବା ପରେ ସେ ବିପିଏଲ୍ ତାଲିକା ଭୁକ୍ତ ହୋଇପାରିବ ଏବଂ ବିପିଏଲ୍ ହିତାଧିକାରୀମାନଙ୍କ ପାଇଁ ଯାହା ଯାହା ସରକାରୀ ସୁବିଧା ସୁଯୋଗ ରହିଛି, ତାହା ସେ ପାଇପାରିବ । ତେଣୁ ଏହାର ସୁଯୋଗ ନେବା ପାଇଁ ଜିଲ୍ଲାପାଳ ସମସ୍ତ ଚାଷୀମାନଙ୍କୁ ପରାମର୍ଶ ଦେଇଥିଲେ ।

ଚେକ୍ ଡ୍ୟାମ୍ :

ଡେଙ୍କାନାଳ କ୍ଷୁଦ୍ର ଜଳସେଚନ ଡିଭିଜନ ତରଫରୁ ୧୭ ଗୋଟି ଚେକ୍ ଡ୍ୟାମ୍ ପ୍ରଥମ ପର୍ଯ୍ୟାୟରେ ନିର୍ମାଣ କରିବା ପାଇଁ ଚେଣ୍ଡର ଆହ୍ମାନ କରାଯାଇ ଥିବା ବିଷୟ ନିର୍ବାହୀଯନ୍ତ୍ରୀ ଉଲ୍ଲେଖ କରିଥିଲେ । ତେଣୁ କାର୍ଯ୍ୟ ସମ୍ପାଦନ ସମୟରେ ଏହାର ଗୁଣାତ୍ମକମାନ (Quality) ତଦାରଖ କରିବା ପାଇଁ ସେ ପାଣି ପଞ୍ଚାୟତ କର୍ମକ୍ରମାବଳୀକୁ ଅନୁରୋଧ କରିଥିଲେ । ଏଗୁଡ଼ିକର ନିର୍ମାଣ କାର୍ଯ୍ୟ ସମୟ ୧ ମାସ ରଖାଯାଇଛି । ଏହା ନିର୍ମାଣ ସରିଲେ ଏହାର ରକ୍ଷଣାବେକ୍ଷଣ ଦାୟିତ୍ୱ ପାଣି ପଞ୍ଚାୟତକୁ ହସ୍ତାନ୍ତର କରାଯିବ ।

ବିହନ ଯୋଗାଣ :

ଅକ୍ଷୟ ଭୃତୀୟା ପୂର୍ବରୁ ସମସ୍ତ ବିହନ ବିକ୍ରୟ କେନ୍ଦ୍ରମାନଙ୍କୁ ବିହନ ଯୋଗାଣ ଆରମ୍ଭ ହୋଇଛି ବୋଲି କୃଷି ଉପନିର୍ଦ୍ଦେଶକ ଉଲ୍ଲେଖ କରିଥିଲେ । ଏ ପର୍ଯ୍ୟନ୍ତ କୃଷି ବିଭାଗ ତରଫରୁ ପ୍ରତ୍ୟେକ ବ୍ଲକ୍ରେ ୨ଟି ଲେଖାଏଁ ସର୍ବମୋଟ ୧୨ଗୋଟି ବିହନ ବିକ୍ରୟ କେନ୍ଦ୍ର ଖୋଲାଯାଇ ୮ଟି ଜିସମର ବିହନରୁ ୧୦୧୫ କ୍ୱିଞ୍ଚାଲ ବିହନ ଯୋଗାଣ ସରିଛି । ଚାଷୀମାନେ ଏହାର ସୁଯୋଗ ନେବା ପାଇଁ ପରାମର୍ଶ ଦିଆଯାଇଥିଲା ।

ଶ୍ରୀ ପ୍ରଣାଳୀରେ ଧାନ ଚାଷ :

ଶ୍ରୀ ପ୍ରଣାଳୀରେ ଧାନ ଚାଷ ଉପରେ ଜିଲ୍ଲାପାଳ ଗୁରୁତ୍ୱାରୋପ କରିଥିଲେ । ଏହାକୁ ଅଧିକରୁ ଅଧିକ କିପରି କାର୍ଯ୍ୟକାରୀ କରାଯାଇପାରିବ ସେଥିପାଇଁ ସେ ଜିଲ୍ଲା କୃଷି ବିଭାଗକୁ ନିର୍ଦ୍ଦେଶ ଦେଇଥିଲେ । ଚଳିତବର୍ଷ ପ୍ରତି ପଞ୍ଚାୟତରେ ୧୦ ଏକର ଜମିରେ ଶ୍ରୀ ପ୍ରଣାଳୀରେ ଧାନ ଚାଷ କରିବା ପାଇଁ ପସାବ ଥିବା ବିଷୟ ଜିଲ୍ଲା କୃଷି ଉପନିର୍ଦ୍ଦେଶକ ଉଲ୍ଲେଖ କରିଥିଲେ ଏବଂ ଏଥିପାଇଁ ୪/୫ଟି ଗ୍ରାମର ଚାଷୀଙ୍କୁ ନେଇ ତାଲିମ ଦେବାର ବ୍ୟବସ୍ଥା ରହିଛି । ଶ୍ରୀ ପ୍ରଣାଳୀ କ'ଣ ଏବଂ ତାର ଉପକାରିତା ବିଷୟରେ ପାଣି ପଞ୍ଚାୟତ କର୍ମକ୍ରମାବଳୀରେ ଜାଣିଛନ୍ତି କି ନାହିଁ ଏବଂ କେଉଁ ଚାଷୀମାନେ ଏହି ଚାଷ କରି କି ପ୍ରକାର ଲାଭ ପାଇଛନ୍ତି ସେ ବିଷୟରେ ଜିଲ୍ଲାପାଳ ଚାଷୀମାନଙ୍କୁ ପଚାରି ବୁଝିଥିଲେ ଏବଂ ଏହା କିପରି ଅଧିକରୁ ଅଧିକ ମାତ୍ରାରେ ଚାଷ କରାଯାଇପାରିବ ସେଥିପାଇଁ ଯତ୍ନବାନ ହେବାକୁ ସେ କୃଷି ବିଭାଗ ଏବଂ ଚାଷୀମାନଙ୍କୁ ପରାମର୍ଶ ଦେଇଥିଲେ । କୌଣସି ଏକ ଯୋଜନାର ସଫଳ କାହାଣୀ ଚାଷୀମାନଙ୍କୁ Projector ମାଧ୍ୟମରେ ଦେଖାଇବା ପାଇଁ ବ୍ୟବସ୍ଥା କରିବାକୁ ଜିଲ୍ଲାପାଳ ନିର୍ଦ୍ଦେଶ ଦେଇଥିଲେ ।

ସାର ଯୋଗାଣ :

ରାସାୟନିକ ସାରର ସୁ-ବ୍ୟବହାର ପାଇଁ ଜିଲ୍ଲାପାଳଙ୍କ ଅଧ୍ୟକ୍ଷତାରେ ଏକ ସତ୍ତ୍ୱ ବୈଠକ ଅନୁଷ୍ଠିତ ହୋଇଯାଇଛି ଏବଂ ଏଥିରେ ନିଷ୍ପତ୍ତି ନିଆଯାଇଛି ଯେ IFFCO ଏକ ଚ୍ୟାକ୍ ପଏଣ୍ଟ ଖୋଲି ଦେଖାନାଳ ଜିଲ୍ଲାକୁ ସାର ଯୋଗାଇ ଦେବ । ଅନ୍ୟାନ୍ୟ ସାର ନିର୍ମାତାମାନେ ଏଠାରେ ଗୋଦାମ କରି ହୋଇସେଲରମାନଙ୍କୁ ସାର ଯୋଗାଇଦେବେ । ଏଠାରୁ ରିଟେଲର ଏବଂ ସମବାୟ ସମିତି ମାନଙ୍କୁ ସାର ଯୋଗାଇ ଦିଆଯିବ । ଆମ ଜିଲ୍ଲାରେ ବର୍ତ୍ତମାନ ୮୦ଟି ସମବାୟ ସମିତି ସାର ବିକାଳିଣାରେ ସାହାଯ୍ୟ କରିବାକୁ ସମବାୟ ସମିତି ଉପପ୍ରବନ୍ଧକ ପ୍ରକାଶ କରିଥିଲେ । ଏତଦ୍ୱ୍ୟତୀତ ପାଣି ପଞ୍ଚାୟତ, କୃଷକ କୁଳମାନେ ଜିଲ୍ଲା କୃଷି ଅଧିକାରୀଙ୍କ ଠାରୁ ସାର ଲାଇସେନ୍ସ ନେଇ ଚାଷୀମାନଙ୍କୁ ସାର ଯୋଗାଇ ଦେଇପାରିବେ । ସଭାରେ ଥିବା ପାଣି ପଞ୍ଚାୟତର ସଭାପତି ଓ ସମ୍ପାଦକମାନଙ୍କୁ ସାର ଲାଇସେନ୍ସ କରିବା ପାଇଁ ଅନୁରୋଧ କରାଗଲା । ସାର ଲାଇସେନ୍ସ ପାଇଁ ନିର୍ଦ୍ଧାରିତ ଫର୍ମରେ ଗୋଦାମ ନକ୍ସା, କେଉଁ ହୋଇସେଲର ଠାରୁ ଆଣିବେ ଏବଂ ୭୫ ଟଙ୍କାର ଟ୍ରେଜେରୀ ଚାଲାଇ ସହିତ ଆବେଦନ କରି ଲାଇସେନ୍ସ ପାଇପାରିବେ ।

ବିହନ ଗ୍ରାମ ଯୋଜନା :

ବିହନ ଗ୍ରାମ ଯୋଜନା ମାଧ୍ୟମରେ ୫୦% ରିହାତିରେ ଚାଷୀମାନଙ୍କୁ ବିହନ ଯୋଗାଇ ଦିଆଯାଇଛି । ଏଥିରୁ ଉତ୍ପାଦିତ ବିହନ ଚାଷୀଭାଇମାନେ ନିଜ ଭିତରେ ବ୍ୟବହାର କରି ନେଇପାରିବେ । ଏହି ଯୋଜନାରେ ଅନ୍ତର୍ଭୁକ୍ତ ଚାଷୀ ଅନ୍ୟ ଚାଷୀଭାଇମାନଙ୍କୁ ସରକାରଙ୍କ ନିର୍ଦ୍ଧାରିତ ଦର ୧୦ ଟଙ୍କାରେ ବିକି ପାରିବେ । ଧନିଆନଳୀ ପାଣି ପଞ୍ଚାୟତର କର୍ମକର୍ମୀ ଶ୍ରୀ ପ୍ରମୋଦ କୁମାର ନାୟକଙ୍କ ପ୍ରଶ୍ନର ଉତ୍ତର ରେ କୃଷି ଉପ ନିର୍ଦ୍ଦେଶକ, ଗଢ଼ିଆ କୃଷି ଫାର୍ମରୁ ପିଣ୍ଡ ବିହନ ନେଇପାରିବେ ବୋଲି ପ୍ରକାଶ କରିଥିଲେ ।

ଓଡ଼ିଶା ଉଦ୍ୟାନ କୃଷି ଉନ୍ନୟନ ସମିତି :

ରାଜ୍ୟର ୨୪ଟି ଜିଲ୍ଲାରେ ଉଦ୍ୟାନ କୃଷି ମିଶନ କାର୍ଯ୍ୟକ୍ରମ ଚାଲୁ ରହିଛି ଏବଂ କଟକ, ବ୍ରହ୍ମପୁର ଓ ସମଲପୁରଠାରେ ୩ ଗୋଟି ପାଇକାରୀ ବଜାର ପ୍ରତିଷ୍ଠା ପାଇଁ ବ୍ୟବସ୍ଥା ଥିବା ବିଷୟ ଜିଲ୍ଲା ଉଦ୍ୟାନ ବିଭାଗୀୟ ଅଧିକାରୀ ଉଲ୍ଲେଖ କରିଥିଲେ । ଉଦ୍ୟାନ କୃଷି ମିଶନ ତରଫରୁ ଚାଷୀମାନଙ୍କୁ ମିଳୁଥିବା ସୁବିଧା ସୁଯୋଗ ଯଥା- ଅନୁଦାନ ଓ ରିହାତି ବିଷୟରେ ବୁଝାଇଥିଲେ ।

ଫଳଚାରା ନର୍ସରୀ ପ୍ରତିଷ୍ଠା ପାଇଁ ମୋଟ ଖର୍ଚ୍ଚ ଉପରେ ଅନୁଦାନ ବ୍ୟବସ୍ଥା

- ବଡ଼ ନର୍ସରୀ (୨ରୁ ୪ ହେକ୍ଟର) - ୫୦% ରିହାତି ସର୍ବାଧିକ ୧୨୫ ଲକ୍ଷ ଟଙ୍କା
- ଛୋଟ ନର୍ସରୀ (୧ ହେକ୍ଟର) - ୫୦% ରିହାତି ସର୍ବାଧିକ ୩୧୨୫ ଲକ୍ଷ ଟଙ୍କା ।

ନୂତନ ଫଳ ବଗିଚା ପ୍ରତିଷ୍ଠା ପାଇଁ ହେକ୍ଟର ପ୍ରତି ମୋଟ ଖର୍ଚ୍ଚ ଉପରେ ଅନୁଦାନ ବ୍ୟବସ୍ଥା

ଆମ	-	୭୫% ସର୍ବାଧିକ ୧୨,୫୦୦ ଟଙ୍କା
କାନ୍ଥବାଦୀମାନ	-	୫୦% ସର୍ବାଧିକ ୨୦,୦୦୦ ଟଙ୍କା
କଦଳୀ ପୁଆ ଚାଷ	-	୨୨,୫୦୦ ଟଙ୍କା
ଚିପୁ କଲଚର ଚାଷ	-	୪୧,୨୦୨ ଟଙ୍କା
ଲେମ୍ବୁ ଜାତୀୟ	-	୭୫% ସର୍ବାଧିକ ୨୨,୫୦୫ ଟଙ୍କା
ଲିଚୁ	-	୭୫% ସର୍ବାଧିକ ୧୭,୨୨୫ ଟଙ୍କା
ଜିଆ ଖତ ପ୍ରସ୍ତୁତି	-	ବଡ଼ ଯୁନିଟ୍ ପ୍ରତି ମୋଟ ଖର୍ଚ୍ଚର ୫୦% ରିହାତି ସର୍ବାଧିକ ୩୦,୦୦୦ ଟଙ୍କା

ମୋଟା ଧାନ ଓ ସରୁ ଧାନ ଚାଷ :

ଜିଲ୍ଲାପାଳ ସରୁ କିସମର ଧାନ ଚାଷ କରିବା ପାଇଁ ଚାଷୀମାନଙ୍କୁ ପରାମର୍ଶ ଦେଇଥିଲେ । ଏହାର ମୁଖ୍ୟ ଉଦ୍ଦେଶ୍ୟ ଓଡ଼ିଶା ଓ ପଶ୍ଚିମବଙ୍ଗ ବ୍ୟତୀତ ଅନ୍ୟ ରାଜ୍ୟରେ ଅରୁଆ ଚାଉଳ ବ୍ୟବହାର କରାଯାଉଛି । ଏଫ.ସି.ଆଇ. ମୋଟା ଧାନ ନେବାକୁ କୁଣ୍ଡାବୋଧ କରୁଥିବା ବେଳେ ସରୁ ଅରୁଆ ଚାଉଳ ଆଗ୍ରହ ସହିତ ଗ୍ରହଣ କରୁଛି । ଚାଷୀ ଭାଇମାନେ ଅରୁଆ ଚାଉଳ କଲେ ଅଧିକ ଲାଭବାନ ହୋଇପାରିବେ । ଏହାର ଉଠିରେ କୃଷି ଉପ-ନିର୍ଦ୍ଦେଶକ ଏବର୍ଷ ସରୁ କିସମ ବିହନ ଯୋଗାଇ ଦେବା ବ୍ୟବସ୍ଥା କରାଯାଇଛି ବୋଲି ପ୍ରକାଶ କରିଥିଲେ ।

ଚାଷୀମାନଙ୍କ ପାଇଁ ସରକାରୀ ସୁବିଧାସୁଯୋଗ :

ଜିଲ୍ଲା କୃଷି ବିଭାଗ ତରଫରୁ ପ୍ରସ୍ତୁତ କରାଯାଇଥିବା “ଚାଷୀମାନଙ୍କ ପାଇଁ ସରକାରୀ ସୁବିଧା ସୁଯୋଗ” ପତ୍ରିକାଟି ସମସ୍ତ ପାଣି ପଞ୍ଚାୟତର କର୍ମକର୍ମୀମାନଙ୍କୁ ପ୍ରଦାନ କରାଯାଇଥିଲା । ଏହାକୁ ସମସ୍ତ ଚାଷୀ ଭଲ ଭାବରେ ପଢ଼ିବେ ଏବଂ ଆସନ୍ତା ବୈଠକରେ ଏହା ଉପରେ ପୂର୍ଣ୍ଣାନ୍ୱୟ ଆଲୋଚନା କରାଯିବ ବୋଲି ଜିଲ୍ଲାପାଳ ଉଲ୍ଲେଖ କରିଥିଲେ ।

ଶେଷରେ ଧନ୍ୟବାଦ ଅର୍ପଣ କରାଯାଇ ସଭାସାଙ୍ଗ କରିଥିଲେ ।



ଜିଲ୍ଲାପାଳ, ଢେଙ୍କାନାଳ

ବଲାଙ୍ଗୀର : ତା ୦୪.୦୫.୨୦୧୦ରିଖରେ ବଲାଙ୍ଗୀର ଜିଲ୍ଲାସ୍ତରୀୟ ଉପଦେଷ୍ଟା କମିଟି ବୈଠକ ଜିଲ୍ଲାପାଳ ତଥା ଜିଲ୍ଲା ମାଜିଷ୍ଟ୍ରେଟ୍ଙ୍କ ଅଧ୍ୟକ୍ଷତାରେ ଜିଲ୍ଲାପାଳଙ୍କ କଲେକ୍ଟରେଟ୍ ଅଫିସ୍ ଗୃହ ମଧ୍ୟରେ ଅନୁଷ୍ଠିତ ହୋଇଯାଇଅଛି । ଉକ୍ତ ବୈଠକରେ ଜିଲ୍ଲାପାଳଙ୍କ ବ୍ୟତୀତ ନିର୍ବାହୀ ଯତ୍ସୀ, ବଲାଙ୍ଗୀର, ନିର୍ବାହୀ ଯତ୍ସୀ, ଚିଟିଲାଗଡ଼ ଡିଭିଜନ୍, ନିର୍ବାହୀ ଯତ୍ସୀ, ବଲାଙ୍ଗୀର, ଉଠାଜଳସେଚନ, ସହକାରୀ ଯତ୍ସୀ, ଉଠା ଜଳସେଚନ, ସଭାପତି ଶୀର୍ଷ କମିଟି ଅଙ୍ଗ ଜଳସେଚନ ପ୍ରକଳ୍ପ, ଜିଲ୍ଲା କୃଷି ଅଧିକାରୀ, ବଲାଙ୍ଗୀର, ସହକାରୀ ଯତ୍ସୀ ଅଙ୍ଗ ଜଳସେଚନ ସର୍ବ-ଡିଭିଜନ୍, ଲୋଇସିଙ୍ଗା, ପରିଚାଳନା ନିର୍ଦ୍ଦେଶକ, ଓଡ଼ିଶା କୃଷି ଶିକ୍ଷା ନିଗମ, ବଲାଙ୍ଗୀର, ଉପ କୃଷି ନିର୍ଦ୍ଦେଶକ, ବଲାଙ୍ଗୀର ତଥା ନିର୍ବାହୀ ଯତ୍ସୀ , କ୍ଷୁଦ୍ର ଜଳସେଚନ ଡିଭିଜନ୍ ଯୋଗଦାନ କରିଥିଲେ ।

ବୈଠକର ଆରମ୍ଭରେ ନିର୍ବାହୀ ଯତ୍ସୀ ବଲାଙ୍ଗୀର (ଆବାହକ) ଉପସ୍ଥିତ ଥିବା ସମସ୍ତ ସଭ୍ୟମାନଙ୍କୁ ସାଗତ ଜଣାଇ ଗତ ବୈଠକର ବିବରଣୀ ପାଠ କରିଥିଲେ ତଥା ନିମ୍ନରେ ବର୍ଣ୍ଣିତ ବିଷୟରେ ଆଲୋଚନା ହୋଇଥିଲା ।

ପାଣି ପଞ୍ଚାୟତର ସ୍ଥିତି :- ନିର୍ବାହୀ ଯତ୍ସୀ, ବଲାଙ୍ଗୀର ଅପର ସ୍କୁଲ ତେଲ (୦୩) ତଥା ଅଙ୍ଗ (୦୯) ପ୍ରକଳ୍ପର ସମସ୍ତ ପାଣି ପଞ୍ଚାୟତ ଗୁଡ଼ିକ ପଞ୍ଜୀକୃତ ହୋଇଯାଇ କେନାଲ ହସ୍ତାନ୍ତର ମଧ୍ୟ ହୋଇଯାଇଥିବାର କହିଥିଲେ । ଏହି ଦୁଇଟି ପ୍ରକଳ୍ପ ନିମନ୍ତେ ୨ଟି ପ୍ରକଳ୍ପ କମିଟି ମଧ୍ୟ ଗଠନ ହୋଇସାରିଛି । କ୍ଷୁଦ୍ର ଜଳସେଚନ ପ୍ରକଳ୍ପ ଅଧୀନରେ ଥିବା ୭୪ ଗୋଟି ପାଣି ପଞ୍ଚାୟତର ଗଠନ କାର୍ଯ୍ୟ ସରିଯାଇଛି । ନିର୍ବାହୀ ଯତ୍ସୀ ଷ୍ଟେସ୍‌କୋକୁ ଉଠା ଜଳସେଚନ କ୍ଷେତ୍ର ପାଇଁ ବିଦ୍ୟୁତିକରଣ ତଥା ଏହାର ଅନ୍ୟାନ୍ୟ ସମସ୍ୟା ବୁଝିବା ପାଇଁ କୁହାଯାଇଥିଲା ।

ପାଣି ପଞ୍ଚାୟତ ଅନୁଦାନ ଓ ବ୍ୟବହାରିକ ପ୍ରମାଣ ପତ୍ର - ନିର୍ବାହୀ ଯତ୍ସୀ, ବଲାଙ୍ଗୀର ୨୦୦୯-୧୦ ପାଇଁ ୭ ଗୋଟି ପାଣି ପଞ୍ଚାୟତକୁ ଅନୁଦାନ ଦିଆଯାଇଥିବାର ପ୍ରକାଶ କରିଥିଲେ । ଏହାର ବ୍ୟବହାରିକ ପ୍ରମାଣ ପତ୍ର ଶୀଘ୍ର ଦିଆଯିବ ବୋଲି ମଧ୍ୟ ପ୍ରକାଶ କରିଥିଲେ । ନିର୍ବାହୀ ଯତ୍ସୀ, ଉଠା ଜଳସେଚନ, ରବିର ଆୟାକର୍ଡ କ୍ଷେତ୍ର ବାହାର କରିବା ପାଇଁ କୃଷି ଅଧିକାରୀଙ୍କ ସହିତ ଆଲୋଚନା କରିଥିଲେ । ଏଥି ସହିତ ଜିଲ୍ଲାର ଫସଲ ଯୋଜନା, ପ୍ରତ୍ୟେକ ପାଣି ପଞ୍ଚାୟତ ପାଇଁ କରିବା ନିମନ୍ତେ କୃଷି ଅଧିକାରୀମାନଙ୍କୁ କହିଥିଲେ । ପାଣି ପଞ୍ଚାୟତ ମାଧ୍ୟମରେ ବିହନ ଓ ସାର ବିକ୍ରିର ରିପୋର୍ଟ ଏପର୍ଯ୍ୟନ୍ତ ହସ୍ତଗତ ନ ହୋଇଥିବାର ଦେଖା ଯାଇଥିଲା । ପାଣି ପଞ୍ଚାୟତ ସ୍ତରରେ ଧାନମଣ୍ଡି ଖୋଲିବା ରିପୋର୍ଟ ମଧ୍ୟ ହସ୍ତଗତ ହୋଇନଥିବାର ପ୍ରକାଶ ପାଇଥିଲା । ଏଥି ନିମନ୍ତେ କୃଷି ଅଧିକାରୀ ଏବଂ ଯୋଜନା ଅଧିକାରୀଙ୍କୁ ଏ ସମ୍ପର୍କରେ ରିପୋର୍ଟ ଦାଖଲ ନିମନ୍ତେ କୁହାଯାଇଥିଲା ।

ମହାତ୍ମାଗାନ୍ଧୀ ଜାତୀୟ ଗ୍ରାମ୍ୟ ନିୟୁକ୍ତି ନିଷ୍ଠିତ ଯୋଜନା କାର୍ଯ୍ୟକ୍ରମ :- ନିର୍ବାହୀ ଯତ୍ସୀ, ବଲାଙ୍ଗୀର ଡିଭିଜନ୍ ୧୨ ଗୋଟି ପ୍ରକଳ୍ପରେ MGNREGS କାର୍ଯ୍ୟ ଚାଲୁ କରିବା ନିମନ୍ତେ ରିପୋର୍ଟ ଦାଖଲ କରିଥିଲେ । ଏହାଛଡ଼ା, କ୍ଷୁଦ୍ର ଜଳସେଚନରେ ମଧ୍ୟ MGNREGS କାର୍ଯ୍ୟ ଚାଲୁଥିବାର ପ୍ରକାଶ କରିଥିଲେ ।

ପ୍ରତି ବ୍ଲକରୁ ଗାଈ ପ୍ରତିଶତ ଜଳସେଚନ କାର୍ଯ୍ୟକାରୀ ସମକ୍ଷେ - ଏ ପର୍ଯ୍ୟନ୍ତ କୌଣସି କ୍ଷେତ୍ରରୁ ୨୦୦୫-୦୬ ଠାରୁ ୨୦୦୯-୧୦ ପର୍ଯ୍ୟନ୍ତ ସେଚ ଦକ୍ଷତା ବୃଦ୍ଧି ନିମନ୍ତେ ରିପୋର୍ଟ ମିଳିନାହିଁ । ଜୁଲାଇ-୧୦ ମଧ୍ୟରେ ରିପୋର୍ଟ ଦେବା ପାଇଁ କୁହାଯାଇଥିଲା । ନିର୍ବାହୀ ଯତ୍ନା ମଧ୍ୟମ ଜଳସେଚନ ଡିଭିଜନ୍ କେତେକ ଆଡ଼ିବନ୍ଧ ଡ୍ୟାମ୍ ଓ ଛୋଟ ନଳା କାର୍ଯ୍ୟ କରିବା ପାଇଁ ପ୍ରକାଶ କରିଥିଲେ । ଏହି ଆଡ଼ିବନ୍ଧ ଫଳରେ ଉଠା ଜଳସେଚନକୁ ତଥା ପ୍ରବାହ ଜଳସେଚନକୁ ସୁବିଧା ମିଳିପାରିବ । ଭୂତଳ ଜଳସ୍ତର ମଧ୍ୟ ରିଚାର୍ଯ୍ୟ ହୋଇ ପିଇବା ପାଣିର ସୁବିଧା ହୋଇପାରିବ । ଶେଷରେ ଧନ୍ୟବାଦ ଅର୍ପଣ ସହିତ ସଭାସାଙ୍ଗ ହୋଇଥିଲା ।

ଖୋର୍ଦ୍ଧା : ତା ୧୦.୦୬.୧୦ରିଖରେ ଚତୁର୍ଥ ଜିଲ୍ଲାସ୍ତରୀୟ ଉପଦେଷ୍ଟା କମିଟି ବୈଠକ, ଜିଲ୍ଲାପାଳ ତଥା ଜିଲ୍ଲା ମାଜିଷ୍ଟ୍ରେଟ୍ ଖୋର୍ଦ୍ଧାଙ୍କ ଅଧ୍ୟକ୍ଷତାରେ ଜିଲ୍ଲାପାଳଙ୍କ କଲେକ୍ଟରେଟ୍ ଅଫିସ୍ ଗୃହ ଠାରେ ଅନୁଷ୍ଠିତ ହୋଇଯାଇଅଛି । ଏଥିରେ ଜିଲ୍ଲାପାଳଙ୍କ ବ୍ୟତୀତ ନିର୍ବାହୀ ଯତ୍ନା, ଖୋର୍ଦ୍ଧା ଜଳସେଚନ ଡିଭିଜନ, ସହକାରୀ ଯତ୍ନା, କ୍ଷୁଦ୍ର ଜଳସେଚନ ଡିଭିଜନ, ସହକାରୀ ଯତ୍ନା, ନିମାପଡ଼ା ଡିଭିଜନ, ପ୍ରାଚୀ ଡିଭିଜନ, ଅତିରିକ୍ତ କୃଷି ଅଧିକାରୀ, ଖୋର୍ଦ୍ଧା, କନିଷ୍ଠ ଯତ୍ନା, ଉଠା ଜଳସେଚନ, ଖୋର୍ଦ୍ଧା ଆଦି ଯୋଗଦାନ କରିଥିଲେ । ବୈଠକର ଆରମ୍ଭରେ ଜିଲ୍ଲାପାଳ ସରକାରଙ୍କ ନିର୍ଦ୍ଦେଶାବଳୀ ଅନୁସାରେ ପାଣି ପଞ୍ଚାୟତମାନଙ୍କର ନିର୍ବାଚନ କରିବା ଉପରେ ପ୍ରାଧାନ୍ୟ ଦେଇଥିଲେ । ସେ ମଧ୍ୟ ପ୍ରତ୍ୟେକ ବ୍ଲକରେ ୨୦୧୩-୧୪ ସୁଦ୍ଧା ଗାଈ ପ୍ରତିଶତ ସେଚ ଉପଲବ୍ଧି ଉପରେ ଗୁରୁତ୍ୱ ଦେଇଥିଲେ । ଏତଦ୍‌ବ୍ୟତୀତ MGNREGS ମାଧ୍ୟମରେ ପାଣି ପଞ୍ଚାୟତ ଗୁଡ଼ିକ କାମ ନେଇ କରିବା ପାଇଁ ନିର୍ଦ୍ଦେଶ ଦେଇଥିଲେ ।

ପ୍ରତ୍ୟେକ ବ୍ଲକରେ ଗାଈପ୍ରତିଶତ ସେଚ ଲକ୍ଷ୍ୟ ହାସଲ ନିମନ୍ତେ - ନିର୍ବାହୀ ଯତ୍ନା କହିଥିଲେ - ଖୋର୍ଦ୍ଧା ଜିଲ୍ଲାରେ ଥିବା ୧୦ ଗୋଟି ବ୍ଲକ ମଧ୍ୟରୁ ୬ ଗୋଟି ବ୍ଲକ ଇତି ମଧ୍ୟରେ ଗାଈ ପ୍ରତିଶତ ଜଳସେଚନ ଲକ୍ଷ୍ୟ ହାସଲ କରିସାରିଲେଣି । କେବଳ ୪ ଗୋଟି ବ୍ଲକ ଯଥା -ଖୋର୍ଦ୍ଧା, ବେଗୁନିଆ, ବୋଲଗଡ଼ ଓ ଚିଲିକା ଏହି ଲକ୍ଷ୍ୟ ହାସଲ କରିପାରି ନାହିଁ । ଜିଲ୍ଲାପାଳ, ଖୋର୍ଦ୍ଧାଙ୍କ ଠାରେ ସମସ୍ତ ବିଡ଼ିଓ, ସହକାରୀ ମୁଖ୍ୟ ସଂରକ୍ଷଣ ଅଧିକାରୀ, ଜିଲ୍ଲା କୃଷି ଅଧିକାରୀ, ତଥା ନିର୍ବାହୀ ଯତ୍ନା, ୨୦୦୯-୧୦ ଠାରୁ ୨୦୧୩-୧୪ ପର୍ଯ୍ୟନ୍ତ ବ୍ଲକସ୍ତରୀୟ ସମ୍ଭାବ୍ୟ ଜଳସେଚନ ସୃଷ୍ଟି ବିଷୟରେ ପ୍ରସ୍ତାବ ଦାଖଲ କରିଥିଲେ ।

ନିର୍ବାଚନ ପାଣି ପଞ୍ଚାୟତ - ଖୋର୍ଦ୍ଧା ନିର୍ବାହୀ ଯତ୍ନା ଜଳସେଚନ ଡିଭିଜନ ଅଧିକାରୀ ଥିବା ସମସ୍ତ ୧୬ଗୋଟି ପାଣି ପଞ୍ଚାୟତର ନିର୍ବାଚନ ତଥା ପ୍ରକଳ୍ପ କମିଟିର ନିର୍ବାଚନ ସରିଯାଇଥିବାର ପ୍ରକାଶ କରିଥିଲେ । ସହକାରୀ ଯତ୍ନା, ପ୍ରାଚୀ ଡିଭିଜନ ତାଙ୍କ ଅଧୀନରେ ଥିବା ୨୪ ଗୋଟି ପାଣି ପଞ୍ଚାୟତର ନିର୍ବାଚନ ସରିଯାଇଥିବାର କହିଥିଲେ । ସେହିପରି କ୍ଷୁଦ୍ର ଜଳସେଚନ ତଥା ଉଠା ଜଳସେଚନ ଅଧୀନରେ ଥିବା ସମସ୍ତ ପାଣି ପଞ୍ଚାୟତର ନିର୍ବାଚନ ଶେଷ ହୋଇଯାଇଅଛି । କେବଳ ବାଲିପାଟଣା ସର୍ବ ଡିଭିଜନ୍‌ର ୧୪ ଗୋଟି ପାଣି ପଞ୍ଚାୟତର ନିର୍ବାଚନ ଜୁଲାଇ -୧୪ ମଧ୍ୟରେ ଶେଷ କରିବା ପାଇଁ କୁହାଯାଇଥିଲା । ଏଥି ସହିତ ଧନ୍ୟବାଦ ଅର୍ପଣସହିତ ସଭାସାଙ୍ଗ ହୋଇଥିଲା ।

ମୟୂରଭଞ୍ଜ : ତା ୨୩.୦୪.୨୦୧୦ ଓ ତା ୨୧.୦୫.୨୦୧୦ରିଖରେ ମୟୂରଭଞ୍ଜ ଜିଲ୍ଲାସ୍ତରୀୟ ଉପଦେଷ୍ଟା କମିଟି ବୈଠକ ଜିଲ୍ଲାପାଳ ତଥା ଜିଲ୍ଲା ମାଜିଷ୍ଟ୍ରେଟ୍ଙ୍କ ଅଧ୍ୟକ୍ଷତାରେ ଅନୁଷ୍ଠିତ ହୋଇ ଯାଇଅଛି । ତା ୨୧.୦୫.୨୦୧୦ରିଖରେ ହୋଇଥିବା ଉପଦେଷ୍ଟା କମିଟି ବୈଠକର ବିବରଣୀ ନିମ୍ନରେ ପ୍ରଦାନ କରାଗଲା । ଉକ୍ତ ବୈଠକରେ ଜିଲ୍ଲାପାଳଙ୍କ ବ୍ୟତୀତ ଅତିରିକ୍ତ ଜିଲ୍ଲା ମାଜିଷ୍ଟ୍ରେଟ୍, ସବ୍ କଲେକ୍ଟର, ଉଦଳା, ସବ୍ କଲେକ୍ଟର, ବାରିପଦା, ସବ୍ କଲେକ୍ଟର, ରାଇରଙ୍ଗପୁର, ସବ୍-କଲେକ୍ଟର, କରଞ୍ଜିଆ, ନିର୍ବାହୀ ଯତ୍ସା, ଜମ୍ବୀରା କେନାଲ ଡିଭିଜନ୍, ନିର୍ବାହୀ ଯତ୍ସା, ଉଠା ଜଳସେଚନ ତଥା କ୍ଷୁଦ୍ର ଜଳସେଚନ, ଜିଲ୍ଲା ମତ୍ସ୍ୟ ଅଧିକାରୀ, ସହକାରୀ ଯତ୍ସା, ବେତନଟୀ କେନାଲ ଡିଭିଜନ୍ ତଥା ସଭାପତି, ସଂପାଦକ, ପ୍ରକଳ୍ପ କମିଟି କାଳୋ, ବାଲିଡ଼ିହା, ଖଡ଼କେଇ ଆଦି ଯୋଗଦାନ କରିଥିଲେ । ଏହା ପରେ ପୂର୍ବ ବୈଠକର ବିବରଣୀ ପଢ଼ିବା ପରେ ସଭାକାର୍ଯ୍ୟ ଆରମ୍ଭ ହୋଇଥିଲା ।

ମୟୂରଭଞ୍ଜ ଜଳସେଚନ ଡିଭିଜନ୍ର ପାଣି ପଞ୍ଚାୟତର ସ୍ଥିତି :-

ସମୁଦାୟ ପାଣିପଞ୍ଚାୟତ ସଂଖ୍ୟା - ୭୭

ନିର୍ବାଚନ ସଂପୂର୍ଣ୍ଣ - ୭୫

ଅବଶିଷ୍ଟ - ୦୨

ପ୍ରକଳ୍ପ କମିଟି ଗଠନ - ୦୬

ଉଠା ଜଳସେଚନ ର ସ୍ଥିତି :-

ବର୍ଷ	ନିର୍ବାଚନ ପ୍ରସ୍ତାବନା		ସାମା ନବାକରଣ		ନିର୍ବାଚନ ସଂପୂର୍ଣ୍ଣ		ଅବଶିଷ୍ଟ	
	ସଂଖ୍ୟା	ହେକ୍ଟର	ସଂଖ୍ୟା	ହେକ୍ଟର	ସଂଖ୍ୟା	ହେକ୍ଟର	ସଂଖ୍ୟା	ହେକ୍ଟର
୨୦୦୬-୦୭	୧୦୨୧	୨୧୫୪୯	୧୦୨୧	୧୯୬୪୬	୯୬୦	୧୮୨୭୬	୬୧	୯୨୦

ଜମ୍ବୀରା କେନାଲ ଡିଭିଜନ୍

ବେତନଟୀ କେନାଲ ଡିଭିଜନ୍

ମୋଟ ପାଣି ପଞ୍ଚାୟତ-୦୯

ମୋଟ ପାଣି ପଞ୍ଚାୟତ-୦୫

ସାମା ନିର୍ଦ୍ଧାରଣ - ୦୯

ନିର୍ବାଚନ ସଂପୂର୍ଣ୍ଣ-୦୧

ନିର୍ବାଚନ ସଂପୂର୍ଣ୍ଣ-୦୨

ଅବଶିଷ୍ଟ-୦୪

ଅବଶିଷ୍ଟ - ୦୬

ଅତିରିକ୍ତ ଜିଲ୍ଲା ମାଜିଷ୍ଟ୍ରେଟ୍, ବିଭିନ୍ନ ଜଳସେଚନ ପ୍ରକଳ୍ପକୁ ଖରିଫ ପାଇଁ ପାଣି ଛାଡ଼ିବା ସମୟରେ ପଚାରି ବୁଝୁଥିଲେ । ନିର୍ବାହୀ ଯତ୍ନା ପ୍ରକଳ୍ପ କମିଟିର ସାଧାରଣ ନିକାୟ ବୈଠକରେ ଏହା ସ୍ଥିର କରାଯିବା ପରେ ଜଣାଇ ଦିଆଯିବ ବୋଲି ପ୍ରକାଶ କରିଥିଲେ । ଏଥି ସହିତ ଧନ୍ୟବାଦ ଅର୍ପଣ ସହିତ ସଭାସାଙ୍ଗ ହୋଇଥିଲା ।

ଉଦ୍ଦେଶ୍ୟ :- ତା ୨୯.୦୪.୨୦୧୦ରିଖରେ ଉଦ୍ଦେଶ୍ୟ ଜିଲ୍ଲାସରକାରୀ ଉପଦେଷ୍ଟା କମିଟି ବୈଠକ ଜିଲ୍ଲାପାଳ ତଥା ଜିଲ୍ଲା ମାଜିଷ୍ଟ୍ରେଟ୍ଙ୍କ ସମ୍ମିଳନୀ କକ୍ଷ ଠାରେ ଜଳସମ୍ପଦ ବିଭାଗ, କୃଷି ବିଭାଗ ତଥା ରାଜସ୍ୱ ବିଭାଗର ଅଧିକାରୀ ମାନଙ୍କ ଉପସ୍ଥିତିରେ ଅନୁଷ୍ଠିତ ହୋଇଯାଇଅଛି । ଏଥିରେ ଅତିରିକ୍ତ ଜିଲ୍ଲା ମାଜିଷ୍ଟ୍ରେଟ୍, ଉଦ୍ଦେଶ୍ୟ, ନିର୍ବାହୀ ଯତ୍ନା, ସାଳନ୍ଦା କେନାଲ ଡିଭିଜନ୍, ସହକାରୀ ନିର୍ବାହୀ ଯତ୍ନା, ଉଦ୍ଦେଶ୍ୟ ସର୍ବଡିଭିଜନ୍, ଅତିରିକ୍ତ କୃଷି ଅଧିକାରୀ, ଉଦ୍ଦେଶ୍ୟ, ଅତିରିକ୍ତ ମୂଳକା ସଂରକ୍ଷଣ ଅଧିକାରୀ, ଉଦ୍ଦେଶ୍ୟ, ସହକାରୀ ଯତ୍ନା, କ୍ଷୁଦ୍ର ଜଳସେଚନ, ନିର୍ବାହୀ ଯତ୍ନା, ଉଠା ଜଳସେଚନ, ପ୍ରତିନିଧି କାଡ଼ା, ତହସିଲଦାର, ବନ୍ତ, ଅତିରିକ୍ତ ତହସିଲଦାର, ବାସୁଦେବପୁର, ତହସିଲଦାର, ତିହିଡ଼ି, ସହକାରୀ ଯତ୍ନା, ଧାମନଗର ସର୍ବ ଡିଭିଜନ୍, ବୈତରଣୀ ଡିଭିଜନ୍, ଶାଳପଡ଼ା ଆଦି ଯୋଗଦାନ କରିଥିଲେ । ବୈଠକ ଆରମ୍ଭରେ ନିର୍ବାହୀ ଯତ୍ନା ଉଦ୍ଦେଶ୍ୟ ପୂର୍ବ ବୈଠକର ବିବରଣୀ ପଢ଼ିବା ପରେ ବୈଠକରେ ଉପସ୍ଥିତ ସମସ୍ତ ସଭ୍ୟଙ୍କୁ ଅଭିନନ୍ଦନ ଜଣାଇ ବୈଠକ ଆରମ୍ଭ କରିଥିଲେ । ନିର୍ବାହୀ ଯତ୍ନା, ତାଙ୍କ ଅଧୀନରେ ଥିବା ୧୦୮ ଗୋଟି ପାଣି ପଞ୍ଚାୟତର ୪ ଗୋଟି ଡିଷ୍ଟ୍ରିବ୍ୟୁଟାରୀ କମିଟିର ନିର୍ବାଚନ ଶେଷ ହୋଇଯାଇଥିବାର ପ୍ରକାଶ କରିଥିଲେ । ଏହାର ପ୍ରକଳ୍ପ କମିଟି ନିର୍ବାଚନ, ଉଦ୍ଦେଶ୍ୟ ସାଳନ୍ଦା ବାମ ଓ ଦକ୍ଷିଣ କେନାଲ ଡିଭିଜନ୍ ଡିଷ୍ଟ୍ରିବ୍ୟୁଟାରୀ କମିଟିର ନିର୍ବାଚନ ଶେଷ ହେବା ପରେ ହେବ । ସହକାରୀ ଯତ୍ନା, ବୈତରଣୀ ଡିଭିଜନ୍ ଅଧୀନରେ ଥିବା ସାଳନ୍ଦା ଜଳସେଚନ ଡିଭିଜନ୍ ଗୋଟିଏ ପାଣିପଞ୍ଚାୟତର ନିର୍ବାଚନ ହୋଇ ପାରିନାହିଁ, ଯାହାକି ଇତି ମଧ୍ୟରେ ଶେଷ ହୋଇଗଲେ ଜୁଲାଇ-୧୦ ମଧ୍ୟରେ ଏହାର ଡିଷ୍ଟ୍ରିବ୍ୟୁଟାରୀ କମିଟିର ନିର୍ବାଚନ ହେବାର ଅଛି । ନିର୍ବାହୀ ଯତ୍ନା, ଉଠା ଜଳସେଚନ ଡିଭିଜନ୍, ଚାନ୍ଦବାଲି, ତିହିଡ଼ି ବ୍ଲକ୍ରେ କମ୍ ଭୋଲ୍ଟେଜ୍ ସମସ୍ୟା ବିଷୟରେ ପ୍ରକାଶ କରିଥିଲେ । ୪୦ ଗୋଟି କାର୍ଯ୍ୟକ୍ଷମ ନଥିବା ଉଠା ପଞ୍ଚାୟତ ପୁନଃ ଅଟକଳ (revised estimate) କରି ବାଲେଶ୍ୱର ମୁଖ୍ୟ ବିଦ୍ୟୁତ୍ ଅଧିକାରୀଙ୍କ ନିକଟକୁ ପଠାଇବା ନିମନ୍ତେ କାର୍ଯ୍ୟ ଚାଲିଛି । ନିର୍ବାହୀ ଯତ୍ନା ୨୯ ଗୋଟି ଉଠା ଜଳସେଚନ ପ୍ରକଳ୍ପ ନିମନ୍ତେ NABARD ଦ୍ୱାରା ଫଣ୍ଡ ମଞ୍ଜୁର ପ୍ରାପ୍ତ ହୋଇଥିବା ପ୍ରକାଶ କରିଥିଲେ । ନିମ୍ନରେ ଏହାର ତାଲିକା ଦିଆଗଲା ।

ବ୍ଲକ୍	ଧାମନଗର	ଚାନ୍ଦବାଲି	ଭଣ୍ଡାରି ପୋଖରୀ	ତିହିଡ଼ି	ବାସୁଦେବପୁର	ମୋଟ
ପ୍ରକଳ୍ପର ସଂଖ୍ୟା	୧୨	୨୫	୧୮	୦୪	୧୦	୬୯

ସେହିପରି MGNREGS ମାଧ୍ୟମରେ କ୍ଷେତ୍ର ନାଳୀ ତଥା କ୍ଷେତ୍ର ନିଷ୍ଠାସନ ନାଳୀର ପୁନରୁଦ୍ଧାର କାର୍ଯ୍ୟ ପାଣି ପଞ୍ଚାୟତ ମାନେ କରିବା ପାଇଁ ଆଗ୍ରହ କରୁ ନଥିବାର ପ୍ରକଳ୍ପ ନିର୍ଦ୍ଦେଶକ, ଜିଲ୍ଲା ଗ୍ରାମ୍ୟ ଉନ୍ନୟନ ସଂସ୍ଥାକୁ ଜଣାଇଥିଲେ । ଅତିରିକ୍ତ କୃଷି ଅଧିକାରୀ ଖରିଫରେ ଉଚ୍ଚା ଜମିରେ “ଶ୍ରୀ ଧାନ” ଚାଷ କରିବା ସମୟରେ ପାଣି ପଞ୍ଚାୟତମାନଙ୍କୁ

ଉପ ନିର୍ଦ୍ଦେଶକ, କୃଷି, ସମଲପୁର, ଧାନ ବ୍ୟତୀତ ଅନ୍ୟାନ୍ୟ ଅର୍ଥକାରୀ ଫସଲ କରିବା ଉପରେ ତଥା “ବିହନ ଯୋଜନା”ରେ ମକା ଉତ୍ପାଦନ କରୁଥିବା ଚାଷୀମାନଙ୍କ ନିମନ୍ତେ, ପାଣି ପଞ୍ଚାୟତ ସମନ୍ୱୟ କାର୍ଯ୍ୟର ପର୍ଯ୍ୟାଲୋଚନା ପାଇଁ ଅନ୍ୟତମ ମାସକୁ ଥରେ ଗୋଟିଏ ବୈଠକ କରିବା ପାଇଁ ଆଲୋଚନା ହୋଇଥିଲା । ଜିଲ୍ଲାରେ ୨୦୦୫-୦୬, ୦୬-୦୭, ୦୭-୦୮, ୦୮-୦୯ ବର୍ଷ ନିମନ୍ତେ ଖାସ ପ୍ରତିଶତ ସେଚ ବିବରଣୀ ଉପଲବ୍ଧ ଥିବା ସ୍ତୁଳେ, ୦୯-୧୦ ତଥା ୧୦-୧୧ ବର୍ଷ ନିମନ୍ତେ ଖାସ ପ୍ରତିଶତ ସେଚର ବିବରଣୀ ବିଷୟରେ ଆଲୋଚନା ହୋଇଥିଲା । ପୁରୀ ଜିଲ୍ଲାରେ ଜୁନ୍-୨୦ ସୁଦ୍ଧା ଖାସ ପ୍ରତିଶତ ସେଚ ସାମର୍ଥ୍ୟ ସୃଷ୍ଟି ନିମନ୍ତେ ଲକ୍ଷ୍ୟ ଧାର୍ଯ୍ୟ କରାଯାଇଥିଲା । ଶେଷରେ ଏଥି ସହିତ ଧନ୍ୟବାଦ ଅର୍ପଣ ସହିତ ସଭାସାଙ୍ଗ ହୋଇଥିଲା ।

ଦେଓଗଡ଼ : ତା ୨୩.୦୬.୨୦୧୦ ରିଖରେ ଦେଓଗଡ଼ ଜିଲ୍ଲା ସ୍ତରୀୟ ଉପଦେଷ୍ଟା କମିଟି ବୈଠକ ଗୋହିରା ତ୍ୟାମ୍ ସାଇଟ୍ ତାକବଙ୍ଗଳା ଠାରେ ଜିଲ୍ଲାପାଳ ତଥା ଜିଲ୍ଲା ମାଜିଷ୍ଟ୍ରେଟ୍ ଦେଓଗଡ଼ଙ୍କ ଅଧ୍ୟକ୍ଷତାରେ ଅନୁଷ୍ଠିତ ହୋଇଯାଇଅଛି । ଏଥିରେ ଜିଲ୍ଲାପାଳଙ୍କ ବ୍ୟତୀତ ପ୍ରକୃତ ନିର୍ଦ୍ଦେଶକ, ଜିଲ୍ଲା ଗ୍ରାମ୍ୟ ଉନ୍ନୟନ ସଂସ୍ଥା, ପ୍ରତିନିଧି, କାଡ଼ା, ଜଳ ବିଶେଷଜ୍ଞ, କାଡ଼ା କନିଷ୍ଠ/ସହକାରୀ ଯନ୍ତ୍ରୀ, କ୍ଷୁଦ୍ର ଜଳସେଚନ ତଥା ଉଠା ଜଳସେଚନ, ବିଭିନ୍ନ ପାଣି ପଞ୍ଚାୟତର ସଭାପତି ତଥା ସଂପାଦକ ଗଣ ଉପସ୍ଥିତ ଥିଲେ । ଏଥିରେ ନିମ୍ନଲିଖିତ ଏଜେଣ୍ଡା ଅନୁଯାୟୀ ଆଲୋଚନା ହୋଇଥିଲା ।

- ୧.ଉଠା ପଏଞ୍ଚର ପରିଚାଳନା ନିମନ୍ତେ ପାଣି ପଞ୍ଚାୟତ ଦ୍ୱାରା ରାଜସ୍ୱ ଆଦାୟ ।
- ୨.ଗୋହିରା ଜଳସେଚନ ପ୍ରକଳ୍ପର ନିର୍ବାଚନ ସମକ୍ଷେ ।
- ୩.କାର୍ଯ୍ୟକ୍ରମ ନଥିବା ଉଠା ପଏଞ୍ଚର ମରାମତି ଓ ଜିଲ୍ଲାରେ ନୂଆ ପ୍ରକଳ୍ପ ନିମନ୍ତେ ପ୍ରସାର ।
- ୪.ବିଭିନ୍ନ ବ୍ଲକ୍ରେ ଥିବା ପାଣି ପଞ୍ଚାୟତର ଗଠନ ଓ ସ୍ଥିତି ସମକ୍ଷେ ।
- ୫.ଖରିଫ କାର୍ଯ୍ୟକ୍ରମ ଓ ପାଣି ପଞ୍ଚାୟତ ମାଧ୍ୟମରେ MGNREGS କାର୍ଯ୍ୟକ୍ରମ ।

୬.ଆବାହକ ତଥା ନିର୍ବାହୀ ଯନ୍ତ୍ରୀ, ସମଲପୁର ଜଳସେଚନ ଡିଭିଜନ, ବୁର୍ଲା, ପୂର୍ବ ସଭାର ବିବରଣୀ ପାଠ କରିସାରିବା ପରେ, ଚଳିତ ମାସର ବୈଠକରେ ଉପସ୍ଥିତ ଥିବା ସମସ୍ତ ପ୍ରତିନିଧିଙ୍କ ସହିତ ଆଲୋଚନା କରି ସାରିବା ପରେ ଧନ୍ୟବାଦ ଅର୍ପଣ ସହିତ ସଭାସାଙ୍ଗ ହୋଇଥିଲା ।



ରାଜ୍ୟସ୍ତରୀୟ ପାଣି ପଞ୍ଚାୟତ କାର୍ଯ୍ୟକ୍ରମ ଉପରେ ଜିଲ୍ଲାସ୍ତରୀୟ ଉପଦେଶ୍ୟା କମିଟି ରୈଠିକର ସ୍ଥିତି
(ଜୁନ ୨୦୧୦ ସୁଦ୍ଧା)

କ୍ର.ସଂ.	ଜିଲ୍ଲାମାନଙ୍କର ନାମ	ଅନୁଷ୍ଠିତ ହୋଇଯାଇଥିବା ରୈଠିକର ତାରିଖ														
		ଜାନୁୟାରୀ	ଫେବୃଆରୀ	ମାର୍ଚ୍ଚ	ଅପ୍ରେଲ	ମଇ	ଜୁନ	ଜୁଲାଇ	ଅଗଷ୍ଟ	ସେପ୍ଟେମ୍ବର	ଅକ୍ଟୋବର	ନଭେମ୍ବର	ଡିସେମ୍ବର	ମୋଟ		
୦୧	ଅନୁଗୁଳ			୨୬												୧
୦୨	ବରଗଡ଼															
୦୩	ବଲାଙ୍ଗୀର									୪						୧
୦୪	ଭଦ୍ରକ	୨୮			୨୯						୨୫					୩
୦୫	ବାଲେଶ୍ୱର															
୦୬	ବୌଦ୍ଧ	୨୮		୨୬												୨
୦୭	କଟକ															
୦୮	ଦେବଗଡ଼									୧୮						୧
୦୯	ଦେଓଗଡ଼	୦୬									୨୩					୨
୧୦	ଗଞ୍ଜାମ															
୧୧	ଗଜପତି															
୧୨	ଜଗତସିଂହପୁର															
୧୩	ଯାଜପୁର															
୧୪	ଝାରସୁଗୁଡ଼ା															
୧୫	ଜଳାହାଣ୍ଡି															
୧୬	ଖୋର୍ଦ୍ଧା	୨୯		୧୧	୨୨						୧୦					୪
୧୭	କୋରାପୁଟ				୨୦											୧
୧୮	କନ୍ଧମାଳ															
୧୯	କେନ୍ଦ୍ରାପଡ଼ା															
୨୦	କେନ୍ଦୁଝର															
୨୧	ମୟୂରଭଞ୍ଜ				୨୩					୨୧						୨
୨୨	ମାଲକାନଗିରି															
୨୩	ମୁଝାପଡ଼ା															
୨୪	ନବରଙ୍ଗପୁର															
୨୫	ନୟାଗଡ଼															
୨୬	ପୁରୀ		୧୮													୧
୨୭	ରାୟଗଡ଼ା															
୨୮	ସମଲପୁର								୨୧							୧
୨୯	ସୋନପୁର															
୩୦	ସୁନ୍ଦରଗଡ଼			୩												
	ସମ୍ବଲପୁର	୪	୧	୩	୪	୪					୩					୧୯

ରାଜ୍ୟରେ ପାଣି ପଞ୍ଚାୟତ ଯୋଜନାର ସଫଳ ରୂପାୟନରେ

ଓଲମ୍ପିକ୍, ଓଡ଼ିଶାର ଭୂମିକା

ଓଲମ୍ପିକ୍, ଓଡ଼ିଶାକୁ ପାଣି ପଞ୍ଚାୟତର ଏକ ଗୁଡ଼ିକ କହିଲେ ଅତ୍ୟୁଚ୍ଛି ହେବ ନାହିଁ । ରାଜ୍ୟରେ ପାଣି ପଞ୍ଚାୟତ ଯୋଜନା ଆରମ୍ଭ ହେବାର ଯଥେଷ୍ଟ ପୂର୍ବରୁ ଅର୍ଥାତ୍ ୧୯୮୪ ମସିହାରେ ରାଜ୍ୟ ଜଳସମ୍ପଦ ବିଭାଗ ଅଧିନରେ ଜଳ ଓ ଭୂମି ପରିଚାଳନା ପ୍ରତିଷ୍ଠାନ ବା ଓଲମ୍ପିକ୍ ସ୍ଥାପନ କରାଯାଇଥିଲା । କେବଳ ଓଡ଼ିଶାରେ ନୁହେଁ, ଭାରତର ଅନ୍ୟ ୧୨ଟି ରାଜ୍ୟରେ ମଧ୍ୟ ଏହିପରି ଅନୁଷ୍ଠାନମାନ ସ୍ଥାପନ କରାଯାଇଛି । ସେତେବେଳେ ଏହାର ମୁଖ୍ୟ ଉଦ୍ଦେଶ୍ୟ ଥିଲା ରାଜ୍ୟରେ ଜଳସେଚିତ କୃଷିରେ ସମ୍ପୂର୍ଣ୍ଣ ଯତ୍ନ ଏବଂ କୃଷି ଅଧିକାରୀମାନଙ୍କୁ ଜଳସେଚନ ପ୍ରକଳ୍ପଗୁଡ଼ିକର କାର୍ଯ୍ୟ ଦକ୍ଷତା ବୃଦ୍ଧି କରିବା ସହିତ ସାମିତ ଜଳକୁ ଠିକ୍ ଉପାୟରେ ଉପଯୋଗ କରି କୃଷି ଉତ୍ପାଦନ ବୃଦ୍ଧି କରିବା ସମ୍ବନ୍ଧରେ ତାଲିମ୍ ଦେବା ଏବଂ ଗବେଷଣା ଉପକ୍ରମ କାର୍ଯ୍ୟକ୍ରମ (ଆକ୍ସନ୍ ରିସର୍ଚ୍ଚ) ଦ୍ଵାରା ସେବାଞ୍ଚଳରେ କୃଷି ଉତ୍ପାଦନ ବୃଦ୍ଧିରେ ଅନ୍ତରାୟ ସୃଷ୍ଟି କରୁଥିବା କାରଣ ଗୁଡ଼ିକ ସର୍ବୋତ୍ତମ କରି ସେଗୁଡ଼ିକ ଦୂର କରିବା ପାଇଁ କୃଷକମାନଙ୍କୁ ସଚେତନ କରାଇବା । ବିଭିନ୍ନ କର୍ମଶାଳା ଓ କୃଷକ ସଭାମାନ ଆୟୋଜନ କରି ଉପକ୍ରମ ଜଳସେଚନ ପରିଚାଳନା ସମ୍ବନ୍ଧରେ ସଚେତନତା ସୃଷ୍ଟି କରିବା ମଧ୍ୟ ଏହି ଅନୁଷ୍ଠାନର ଅନ୍ୟ ଏକ ଉଦ୍ଦେଶ୍ୟ । ୧୯୮୭ ମସିହାରେ ପ୍ରକାଶିତ ଜାତୀୟ ଜଳନୀତିରେ ଚାଷୀମାନଙ୍କର ଜଳସେଚନ ବ୍ୟବସ୍ଥାରେ ଅଂଶଗ୍ରହଣ ସମ୍ବନ୍ଧରେ ଲେଖାଥିଲା :

ଜଳସେଚନ ସଂସ୍ଥା ଗୁଡ଼ିକର ବିଭିନ୍ନ ବିଭାଗର ପରିଚାଳନାରେ ଏବଂ ବିଶେଷ ଭାବରେ ଜଳ ବଞ୍ଚନ ଓ ଜଳକର ଆଦାୟ କ୍ଷେତ୍ରରେ କୃଷକମାନଙ୍କୁ କ୍ରମବର୍ଦ୍ଧିଷ୍ଣୁ ଭାବରେ ଜଡ଼ିତ କରିବା ଉଚିତ୍ । ସେମାନଙ୍କୁ ଦକ୍ଷ ଜଳ ବ୍ୟବହାର ଓ ଜଳ ପରିଚାଳନାରେ ପ୍ରଶିକ୍ଷଣ ଦେବା ପାଇଁ ସେକ୍ସାସେବା ଅନୁଷ୍ଠାନମାନଙ୍କର ସାହାଯ୍ୟ ତାଲିକାଭୁକ୍ତ କରିବା ଉଚିତ୍ ଏବଂ ପ୍ରଶିକ୍ଷଣ ସମ୍ବନ୍ଧରେ ଲେଖା ଥିଲା :

ପ୍ରମାଣାକୃତ ପ୍ରଶିକ୍ଷଣର ଏକ ପରିପ୍ରେକ୍ଷଣଚିତ୍ର ଜଳସମ୍ପଦର ଏକ ଅବିଚ୍ଛେଦ ଅଙ୍ଗ ହେବା ଉଚିତ୍ । ସୂଚନା ବ୍ୟବସ୍ଥା, ଆଞ୍ଚଳିକ ଯୋଜନା, ପ୍ରକଳ୍ପ ଯୋଜନା ଏବଂ ସୂଚନାକରଣ, ପ୍ରକଳ୍ପ ପରିଚାଳନା, ପ୍ରକଳ୍ପର ସୌଧ ଓ ସଂସ୍ଥାଗୁଡ଼ିକର ସଂଚାଳନା, ଜଳବଞ୍ଚନ ସଂସ୍ଥାର ପରିଚାଳନା ଆଦି ଏହି ପ୍ରଶିକ୍ଷଣର ଅନ୍ତର୍ଭୁକ୍ତ ହେବା ଉଚିତ୍ । ପୂର୍ବୋକ୍ତ କାର୍ଯ୍ୟାବଳୀରେ ଜଡ଼ିତ ସବୁ ସ୍ତରର କର୍ମଚାରୀ ଏବଂ କୃଷକମାନଙ୍କ ପର୍ଯ୍ୟନ୍ତ ମଧ୍ୟ ଏହି ପ୍ରଶିକ୍ଷଣ ସଂପ୍ରସାରିତ ହେବା ଆବଶ୍ୟକ ।

୯୦ ଦଶକର ପ୍ରାରମ୍ଭରେ ଜାତୀୟ ଏବଂ ଆର୍ତ୍ତଜାତୀୟ ସ୍ତରରେ “ଜଳସେଚନ ପ୍ରକଳ୍ପଗୁଡ଼ିକର ସେଚ ସାମର୍ଥ୍ୟ ବୃଦ୍ଧି ପାଇଁ ଜଳ ଉପଭୋକ୍ତା (କୃଷକ)ମାନଙ୍କର ଜଳସେଚନ ପରିଚାଳନାରେ ସମ୍ପୂର୍ଣ୍ଣ “ସମ୍ବନ୍ଧରେ ସହମତି ହେବା ସହିତ ସାରା ଭାରତରେ “ପାର୍ଟିସିପେଟରୀ ଇରିଗେସନ୍ ମ୍ୟାନେଜ୍ମେଣ୍ଟ” (PIM) ବା “ସହଭାଗୀ ଜଳସେଚନ ପରିଚାଳନା” ଯୋଜନା କାର୍ଯ୍ୟକାରୀ କରାଗଲା ।

ଏହି ସମୟରେ ଓଲମ୍‌ମା ତରଫରୁ ବିଭିନ୍ନ ବୃହତ୍ ଏବଂ ମଧ୍ୟମ ଜଳସେଚନ ପ୍ରକଳ୍ପ ଅନ୍ତର୍ଗତ ଅଟଳା, କୁଆଁରିଆ, ଅତାବିରା, ଅମ୍ବୁରା, ସାଳନ୍ଦୀ, ରେଙ୍ଗାଳବେଡ଼ା, କାଂଝାରା, ପିତାମହଲ, ଉଠେଇ ଅଞ୍ଚଳରେ ଆକ୍ସନ୍ ରିସର୍ଚ୍ଚ ଷ୍ଟେସନ୍‌ମାନ ସ୍ଥାପନ କରାଯାଇଥିଲା । ଆକ୍ସନ୍ ରିସର୍ଚ୍ଚ କମିଶନାଟମାନେ ଅନେକ ପ୍ରତିକୂଳ ପରିସ୍ଥିତିରେ ସମସ୍ୟା ବହୁଳ ଜଳସେଚିତ ଅଞ୍ଚଳମାନଙ୍କୁ ଯାଇ ସେଠାର କୃଷକମାନଙ୍କ ସହିତ ସାମାଜିକ ସଂପର୍କ ସ୍ଥାପନ କରିବା ସହିତ ସେମାନଙ୍କୁ ଏକ ସଙ୍ଗଠିତ ଉପାୟରେ ଜଳସେଚନ ପ୍ରଣାଳୀ ଗୁଡ଼ିକର ରକ୍ଷଣାବେକ୍ଷଣ ଓ ପରିଚାଳନାର ଦାୟାଦ୍ୱ ବହନ କରିବା ପାଇଁ ସଚେତନତା ସୃଷ୍ଟି କରିଥିଲେ । ଏହି ପ୍ରକ୍ରିୟାରେ ଅନେକଗୁଡ଼ିଏ ଜଳ ଉପଭୋକ୍ତା ସଂଘ ପଞ୍ଜୀକୃତ କରାଯାଇ ସେମାନଙ୍କୁ ପର୍ଯ୍ୟାୟକ୍ରମେ ଜଳସେଚନ ପ୍ରଣାଳୀ ଗୁଡ଼ିକର ରକ୍ଷଣାବେକ୍ଷଣ ଓ ପରିଚାଳନା ଦାୟିତ୍ୱ ସଫଳତାର ସହିତ ତୁଲାାଇବା ପାଇଁ ଓଲମ୍‌ମା ଦ୍ୱାରା ପ୍ରଶିକ୍ଷଣ ଦିଆଯାଇଥିଲା ।

୧୯୯୬ ମସିହାରେ ରାଜ୍ୟରେ ବିଶ୍ୱ ବ୍ୟାଙ୍କ୍ ସହାୟତାରେ ଜଳସମ୍ପଦ ବିଭାଗ ଆନୁକୂଲ୍ୟରେ ଓଡ଼ିଶା ଜଳ ସମ୍ପଦ ଏକତ୍ରିକରଣ ପ୍ରକଳ୍ପ (OWRCP) ମାଧ୍ୟମରେ ରାଜ୍ୟର “ସେତ ପ୍ରଣାଳୀ ଉନ୍ନୟନ ଏବଂ କୃଷକମାନଙ୍କୁ ହସ୍ତାନ୍ତର” (SIFT) ଅନ୍ତର୍ଗତ “କୃଷକ ସଂଗଠନ ଏବଂ ହସ୍ତାନ୍ତରିକରଣ” (FOT) କାର୍ଯ୍ୟକ୍ରମମାନ ହାତକୁ ନିଆଗଲା । ଏହାର ଲକ୍ଷ୍ୟ ହେଲା କେନାଲ୍ ଓ ଅନ୍ତର୍ଗତ ଶୋଠ ଏବଂ ନାଳୀ ଗୁଡ଼ିକର ଆବଶ୍ୟକୀୟ ମରାମତି ପରେ ସମ୍ପୂର୍ଣ୍ଣ ଅଞ୍ଚଳର କୃଷକ ସଂଗଠନମାନଙ୍କୁ ଏହାର ପରିଚାଳନା ଏବଂ ରକ୍ଷଣାବେକ୍ଷଣ ଦାୟିତ୍ୱ ହସ୍ତାନ୍ତର କରିବା । “ଜଳ ଉପଭୋକ୍ତା ସଂଘ” ନାମକ ଏହି ସଂଗଠନ ମୁଖ୍ୟ କେନାଲ୍‌ଠାରୁ ଶୋଠନାଳୀ ତଥା ଶେଷ ମୁଣ୍ଡ କ୍ଷେତ୍ରନାଳୀ ପର୍ଯ୍ୟନ୍ତ ଜଳର ଆବଞ୍ଚନ କରିବେ । ଏଥିପାଇଁ ପ୍ରାଥମିକ ସ୍ତରରେ ଓଲମ୍‌ମା, ଓଡ଼ିଶା, କର୍ମଶାଳା, ପ୍ରଶିକ୍ଷଣ ଏବଂ କୃଷକ ସଭାମାନ ଆୟୋଜନ କରି ଏହି କାର୍ଯ୍ୟକ୍ରମକୁ ଆଗେଇ ନେବାରେ ସଂପୂର୍ଣ୍ଣ ସହଯୋଗ କରିଆସିଛି । ଓଡ଼ିଶାର ପ୍ରଥମେ ଓଲମ୍‌ମାର ପ୍ରତ୍ୟକ୍ଷ ତତ୍ପାବଧାନରେ ୨ଟି କୃଷି ଜିଲ୍ଲା ଅନ୍ତର୍ଗତ ୪ଟି ଜଳସେଚନ ପ୍ରକଳ୍ପ (ଆଉଁଳା, ଡେରଜାଙ୍ଗ୍, ଘୋଡ଼ାହାଡ଼, ରକ୍ଷିକୁଲ୍ୟା-୧୧) ଅନ୍ତର୍ଗତ ୨୦୬୭୦ ହେକ୍ଟର ପରିମିତ ଅଞ୍ଚଳକୁ ନେଇ୪୦ଟି “ଜଳ ଉପଭୋକ୍ତା ସଂଘ” ସୋସାଇଟି ରେଜିଷ୍ଟ୍ରେସନ୍ ଆକ୍ଟ-୧୮୬୦ ଅନୁଯାୟୀ ପଞ୍ଜୀକୃତ କରାଯାଇଥିଲା । ୧୯୯୬ ମସିହାରେ ଗଞ୍ଜାମ ଜିଲ୍ଲା ରକ୍ଷିକୁଲ୍ୟା ଡିଷ୍ଟ୍ରିକ୍ଟ୍‌ଗାରା ନଂ -୧୧ ଅଧିନରେ ଥିବା “ମା କାଲୁଆ ଜଳ ଉପଭୋକ୍ତା ସଂଘ”ରାଜ୍ୟର ପ୍ରଥମ “ଜଳ ଉପଭୋକ୍ତା ସଂଘ” ରୂପେ ଆନୁଷ୍ଠାନିକ ଭାବେ ଉଦ୍ଘାଟିତ ହୋଇଥିଲା । ଏହି ସଂଗଠନ ଗୁଡ଼ିକୁ ଶାଖା କେନାଲ୍ ଓ କରନାଳୀ ଗୁଡ଼ିକର ରକ୍ଷଣାବେକ୍ଷଣ ସହ ଜଳବଞ୍ଚନର ଦାୟାଦ୍ୱ ପର୍ଯ୍ୟାୟକ୍ରମେ ହସ୍ତାନ୍ତର କରାଯାଇଥିଲା । ଏହିସବୁ କାର୍ଯ୍ୟକ୍ରମର ସଫଳ ରୂପାୟନ ପାଇଁ ଆବଶ୍ୟକୀୟ ପ୍ରଚାର, ପ୍ରଶିକ୍ଷଣ ଓ ଅନୁସନ୍ଧାନ ମୂଳକ କାର୍ଯ୍ୟ, ଓଲମ୍‌ମା ସଫଳତାର ସହିତ ସମ୍ପାଦନ କରିଥିଲା ।

ପରବର୍ତ୍ତୀ ସମୟରେ ୨୦୦୦ ମସିହାରେ “ଜଳ ଉପଭୋକ୍ତା ସଂଘ”ର ନାମ ପରିବର୍ତ୍ତନ କରାଯାଇ “ପାଣି ପଞ୍ଚାୟତ” ରଖାଗଲା ଏବଂ ଏହା ସାରା ଓଡ଼ିଶାର ବୃହତ୍, ମଧ୍ୟମ, କ୍ଷୁଦ୍ର ଏବଂ ଉଠା ଜଳସେଚନ ପ୍ରକଳ୍ପ ଗୁଡ଼ିକରେ ପାଣି ପଞ୍ଚାୟତ ଯୋଜନା ସଫଳତାର ସହ କାର୍ଯ୍ୟ କରିବା ପାଇଁ ରାଜ୍ୟ ସରକାର “ ପାଣି ପଞ୍ଚାୟତ ଅଧିନିୟମ-୨୦୦୨” ଏବଂ “ପାଣି ପଞ୍ଚାୟତ ନିୟମାବଳୀ-୨୦୦୩” ପ୍ରଣୟନ କରିଥିଲେ ।

ସେବେଠାରୁ ଆଜି ପର୍ଯ୍ୟନ୍ତ ନିର୍ବାଚନ ଦ୍ୱାରା ଗଠିତ ହେଉଥିବା ପାଣି ପଠାୟତଗୁଡ଼ିକର କାର୍ଯ୍ୟ ଦକ୍ଷତା ବୃଦ୍ଧି କରିବା ପାଇଁ ଏହାର କର୍ମକ୍ରମ (ସଭାପତି, ସମ୍ପାଦକ, କୋଷାଧ୍ୟକ୍ଷ)ମାନଙ୍କୁ ଓଲଟା, ଓଡ଼ିଶା, “କାର୍ଯ୍ୟାଳୟ ଏବଂ ଜଳସେଚନ ପରିଚାଳନା” ସମ୍ବନ୍ଧରେ ତାଲିମ୍ ଦେବା ସହିତ ପ୍ରକୃତ ଅଞ୍ଚଳରେ କୃଷକ ଏବଂ ପାଣି ପଠାୟତ କର୍ମକ୍ରମୀମାନଙ୍କୁ ତାଲିମ୍ ଦେଇଆସୁଛି । ବିଗତ ୧୦ ବର୍ଷରେ (୨୦୦୦-୨୦୦୧ ଠାରୁ ୨୦୦୯-୧୦) ଓଲଟା, ଓଡ଼ିଶା ୧୧୬୧ଟି ବିଭିନ୍ନ ପ୍ରକାର ତାଲିମ୍ କାର୍ଯ୍ୟକ୍ରମ ମାଧ୍ୟମରେ ଓଡ଼ିଶାର ପ୍ରାୟ ସମସ୍ତ ଜଳସେଚନ ପ୍ରକୃତ ଅଧୀନରେ କାର୍ଯ୍ୟରତ ୧୦୦୯୭ ଜଣ ଯତ୍ନୀ, କୃଷି ଅଧିକାରୀ ଏବଂ ୩୨୨୭୦ ଜଣ କୃଷକ / ପାଣି ପଠାୟତ କର୍ମକ୍ରମୀମାନଙ୍କୁ ଉନ୍ନତ ଜଳ ପରିଚାଳନା ତଥା ପାଣି ପଠାୟତର ଦୀର୍ଘସ୍ଥାୟୀତ୍ୱ ସମନ୍ୱୟ ତାଲିମ୍ ପ୍ରଦାନ କରି ସାରିଛି ।

ଏହି ସମୟରେ ସାରା ଓଡ଼ିଶାରେ ପାଣି ପଠାୟତ ଯୋଜନାର ସଫଳ ରୂପାୟନପାଇଁ ବ୍ୟାପକ ଜନ ସଚେତନତା କାର୍ଯ୍ୟକ୍ରମ ମାନ ହାତକୁ ନିଆଯାଇଥିଲା । ଦୂରଦର୍ଶନରେ ଏବଂ ଆକାଶବାଣୀରେ ପ୍ରଚାରିତ ଏବଂ ପ୍ରସାରିତ ଅନେକ ଆରାବାହିକ ଗୁଡ଼ିକର ମୂଲଲେଖା (Script) ର ସଂଶୋଧନ ଏବଂ ଅନୁମୋଦନ ଓଲଟା ଦ୍ୱାରା କରାଯାଇଥିଲା । ବିଭିନ୍ନ ସମୟରେ ପତ୍ର ପତ୍ରିକା, ପୋଷ୍ଟର ଇତ୍ୟାଦି ପ୍ରକାଶ ଏବଂ ବିତରଣ କରାଯାଇ ପାଣି ପଠାୟତ ଯୋଜନାକୁ ସାରା ରାଜ୍ୟରେ ଆଜି ଏକ ଆନ୍ଦୋଳନର ରୂପ ଦିଆଯାଇପାରିଛି । ପ୍ରତି ମାସରେ ଜଳସମ୍ପଦ ବିଭାଗ ତରଫରୁ ଆୟୋଜିତ ଗ୍ରାମ୍‌ସାର୍ କାର୍ଯ୍ୟକ୍ରମରେ ବିଭାଗୀୟ ଉଚ୍ଚପଦାଧିକାରୀମାନଙ୍କ ସହିତ ଓଲଟା ଶିକ୍ଷାବିତ୍‌ମାନେ ଯୋଗ ଦେବା ସହିତ ଏହି କାର୍ଯ୍ୟକ୍ରମକୁ ସଂକଳନ କରନ୍ତି ଏବଂ ବିଭିନ୍ନ ଜିଲ୍ଲାରୁ ପରାଯାଉଥିବା ପାଣି ପଠାୟତ ସମସ୍ୟା ସମନ୍ୱୟ ପ୍ରଶ୍ନର ଉତ୍ତର ଦେବାରେ ସହାୟତା କରିଥାନ୍ତି ।

ପାଣି ପଠାୟତକୁ କେବଳ ଜଳ ପରିଚାଳନାରେ ସିମାତ ନ ରଖି ଏହା ଦ୍ୱାରା କୃଷିର ସାମଗ୍ରିକ ବିକାଶ ତଥା କୃଷକମାନଙ୍କର ଜୀବନଶୈଳୀରେ ଉନ୍ନତି ଆଣିବା ପାଇଁ ୨୦୦୬-୦୭ରେ ଓଲଟା ତରଫରୁ ପାଣିପଠାୟତ ସଂଗଠିକରଣ ପାଇଁ ଜେ.ବି.ଆଇ.ସି. ଦ୍ୱାରା ପ୍ରାୟୋଜିତ ପ୍ରବେଶ ବିନ୍ଦୁ କାର୍ଯ୍ୟକ୍ରମ (Entry Point activity) ହାତକୁ ନିଆଯାଇଥିଲା । ଏହା ଅନ୍ତର୍ଗତ ଅପର୍ ଇନ୍ଦ୍ରାବତୀ ଏବଂ ଅପର୍ କୋଲାର୍ ଜଳସେଚନ ପ୍ରକୃତର ୨ଟି ପାଣି ପଠାୟତରେ କୃଷକମାନଙ୍କୁ ଆଧୁନିକ କୃଷି ପାଇଁ ସୁସ୍ଥ ରଣ ବ୍ୟବସ୍ଥା, ଫସଲ ଆରମ୍ଭରୁ ଅମଳ ପରବର୍ତ୍ତୀ ପରିଚାଳନା, କୃଷି ଉତ୍ପାଦନ ମୂଲ୍ୟବୃଦ୍ଧି, କୃଷି ଭିକ୍ଷା ଶିକ୍ଷ ପାଇଁ ପ୍ରୋତ୍ସାହନ ଇତ୍ୟାଦି କାର୍ଯ୍ୟ ପାଇଁ ଆବଶ୍ୟକୀୟ ବିଭାଗୀୟ ସହାୟତା ଯୋଗାଇଦେବାରେ ଓଲଟା କର୍ମକ୍ରମୀମାନେ ସମ୍ପୂର୍ଣ୍ଣ ସହଯୋଗ କରିଥିଲେ । ଏହି କାର୍ଯ୍ୟକ୍ରମର ସଫଳତା ଦେଖି ରାଜ୍ୟ ସରକାର ଏହାକୁ ଅନ୍ୟାନ୍ୟ ପ୍ରକୃତ ଅଞ୍ଚଳକୁ ସଂପ୍ରସାରିତ କରିବା ପାଇଁ ଯୋଜନା କରୁଛନ୍ତି ।

୨୦୦୯-୧୦ ରେ ପାଣି ପଠାୟତ ଗୁଡ଼ିକର କାର୍ଯ୍ୟ ଦକ୍ଷତା ବୃଦ୍ଧି କରିବା ଲକ୍ଷ୍ୟରେ ପ୍ରଶିକ୍ଷଣ କାର୍ଯ୍ୟକ୍ରମକୁ ବ୍ୟାପକ କରିବା ପାଇଁ ଓଲଟା ତରଫରୁ ବିକେନ୍ଦ୍ରୀକରଣ ତାଲିମ୍ କାର୍ଯ୍ୟକ୍ରମମାନ ହାତକୁ ନିଆଯାଇଛି । କଟକ ନିକଟବର୍ତ୍ତୀ ୧୫ଟି ଜିଲ୍ଲାର ପାଣି ପଠାୟତ କର୍ମକ୍ରମୀମାନଙ୍କୁ ଓଲଟାଠାରେ ପ୍ରଶିକ୍ଷଣ ଦିଆଯାଉଛି ଏବଂ ଅବଶିଷ୍ଟ

ଦୂରବର୍ତ୍ତୀ ୧୫ଟି ଜିଲ୍ଲାର ପାଣିପିଠାୟତ କର୍ମକ୍ରମାମାନଙ୍କୁ ଓଲଟା ଆନୁକୂଲ୍ୟରେ ଓଡ଼ିଶା କୃଷି ଓ ବୈଷୟିକ ବିଶ୍ୱବିଦ୍ୟାଳୟ ଅଧିକାରୀ ଥିବା ବିଭିନ୍ନ ଜିଲ୍ଲାର କୃଷି ବିଜ୍ଞାନ କେନ୍ଦ୍ର (KVK) / କ୍ଷେତ୍ରସ୍ତରୀୟ ତାଲିମ୍ କେନ୍ଦ୍ର (FTC) ମାନଙ୍କରେ ପ୍ରଶିକ୍ଷଣ ଦିଆଯିବାର ବନ୍ଦୋବସ୍ତ କରାଯାଇଛି । ଏତଦ୍ୱ୍ୟତୀତ, ଓଡ଼ିଶାର ସମସ୍ତ ଉଠାଜଳସେଚନ ପ୍ରକଳ୍ପ ଅନ୍ତର୍ଗତ ପାଣି ପିଠାୟତ କର୍ମକ୍ରମାମାନଙ୍କୁ ନିଜ ଅଞ୍ଚଳରେ ପ୍ରଶିକ୍ଷଣ ଦେବା ପାଇଁ ଓଲଟା ଦ୍ୱାରା ଚଳଚ୍ଚିତ୍ର ସି.ଡି. ଏବଂ ତାଲିମ୍ ପୁସ୍ତକା ପ୍ରସ୍ତୁତ କରାଯାଇଛି । ଏହାକୁ ପ୍ରତି ଉଠାଜଳସେଚନ ଉପଖଣ୍ଡକୁ ଯୋଗାଇ ଦିଆଯାଇଛି । ଓଲଟାଦ୍ୱାରା ତାଲିମ୍ ପ୍ରାପ୍ତ ଉଠାଜଳସେଚନ ଉପଖଣ୍ଡ ଅଧିକାରୀମାନେ ସେହି ଅଞ୍ଚଳର ପାଣି ପିଠାୟତ ପଦାଧିକାରୀମାନଙ୍କୁ ଏହି ଚଳଚ୍ଚିତ୍ର ଏବଂ ତାଲିମ୍ ପୁସ୍ତକା ମାଧ୍ୟମରେ ପ୍ରଶିକ୍ଷଣ ପ୍ରଦାନ କରୁଛନ୍ତି । ଏହି ତାଲିମ୍ ବିକେନ୍ଦ୍ରୀକରଣ ଦ୍ୱାରା ଓଲଟା ୨୦୦୯-୧୦ ଆର୍ଥିକ ବର୍ଷରେ ୪୨୫ଟି ତାଲିମ୍ ଦ୍ୱାରା ୧୫୫୯୨ ଜଣ କୃଷକ ପ୍ରତିନିଧିମାନଙ୍କୁ ତାଲିମ୍ ଦେଇପାରିଛି । ଚଳିତ ବର୍ଷ ଠାରୁ ଓଡ଼ିଶା ଗୋଷ୍ଠୀ ଜଳାଶୟ ପରିଚାଳନା ପ୍ରକଳ୍ପ (ଓ.ସି.ଟି.ଏମ୍.ପି.), ଓଡ଼ିଶା ସମନ୍ୱିତ ଜଳସେଚନ କୃଷି ଏବଂ ଜଳ ପରିଚାଳନା ପୁଞ୍ଜି ଲଗାଣ ପ୍ରକଳ୍ପ (ଓ.ଆଇ.ଆଇ.ଏ.ଡବ୍ଲୁ.ଏମ୍.ଆଇ.ପି.) ଅନ୍ତର୍ଗତ ପ୍ରଶିକ୍ଷଣ କାର୍ଯ୍ୟକ୍ରମ ମାନ ଓଲଟା ଦ୍ୱାରା ସମ୍ପାଦିତ କରାଯିବାର ଯୋଜନା ରହିଛି ।

ଏହି ସବୁ ପ୍ରଶିକ୍ଷଣ କାର୍ଯ୍ୟକ୍ରମ କରିବା ସହିତ, ରାଜ୍ୟରେ ପାଣିପିଠାୟତ ଯୋଜନାରୁ ଗାମ୍ପାମାନେ କିପରି ଅଳ୍ପ ଜଳରୁ ଅଧିକ ଅମଳ ଏବଂ ଲାଭଜନକ ଫସଲ କରିପାରିବେ ସେଥିପାଇଁ ପ୍ରଶିକ୍ଷାର୍ଥୀମାନଙ୍କର ପ୍ରତ୍ୟକ୍ଷ ଜ୍ଞାନ ଆହରଣ ନିମନ୍ତେ ଓଲଟାର ଗବେଷଣା ଫାର୍ମରେ ବିଭିନ୍ନ ଫସଲରେ ଜଳ ଏବଂ ଅନ୍ୟାନ୍ୟ କୃଷି ଉପକରଣର ଉପଯୋଗିତା ସମନ୍ୱୟ କ୍ଷେତ୍ର ପରୀକ୍ଷା ଓ ପ୍ରଦର୍ଶନମାନ କରାଯାଉଛି । ଏହି କାର୍ଯ୍ୟକ୍ରମରେ ସଙ୍କର କିସମ ଧାନ, ଉନ୍ନତ ବାସନା ଧାନ, ଶ୍ରୀ ପଦ୍ମରେ ଧାନ, ଡେଲିକାଜ ଫସଲ ଯଥା ସୂର୍ଯ୍ୟମୁଖୀ, ରାଶି ଏବଂ ଡାଲି ଜାତୀୟ ଫସଲକୁ ଅନ୍ତର୍ଭୁକ୍ତ କରାଯାଇଛି ।

ଏତଦ୍ୱ୍ୟତୀତ, ଓଡ଼ିଶାର ଜଳସେଚନ ପ୍ରକଳ୍ପ ଗୁଡ଼ିକର ଦକ୍ଷତା ବୃଦ୍ଧି କରିବା ସହିତ ସମ୍ପୂର୍ଣ୍ଣ ଅଞ୍ଚଳର କୃଷକମାନଙ୍କର ଜୀବନ ଜୀବିକାରେ ଉନ୍ନତି ଆଣିବା ପାଇଁ ବେଠାମାର୍କିଙ୍ଗ୍, ଖୁବ୍ ଅଡ଼ିଟିଂ, ଖୁବ୍ ଗଭର୍ନାନ୍ସ ଏବଂ ଆଇ.ଡବ୍ଲୁ.ଆର୍.ଏମ୍. ଇତ୍ୟାଦି ନୂତନ କାର୍ଯ୍ୟକ୍ରମ ମାନ ଓଲଟା ଆନୁକୂଲ୍ୟରେ କରାଯିବାର ଯୋଜନା କରାଯାଇଛି ।

ଉନ୍ନତ ଜଳସେଚନ ପରିଚାଳନା ଦ୍ୱାରା ଓଡ଼ିଶାର କୃଷି ଓ କୃଷକମାନଙ୍କୁ ସମୃଦ୍ଧ କରିବା ପାଇଁ ଓଲଟା, ଓଡ଼ିଶା ଅନବରତ କାର୍ଯ୍ୟରତ । ଅନେକ ପ୍ରତିକୂଳ ପରିସ୍ଥିତି ଦେଇ ଗତି କରୁଥିଲେ ମଧ୍ୟ ଆରମ୍ଭରୁ ଆଜି ପର୍ଯ୍ୟନ୍ତ ଏହା କେବେ ଏହାର ଲକ୍ଷ୍ୟପଥରୁ ଦୂରରେ ଯାଇ ନାହିଁ । ପାଣି ପିଠାୟତ ଯୋଜନାର ଏକାନ୍ତ ଲକ୍ଷ୍ୟ ହେଉଛି ଓଲଟା, ଓଡ଼ିଶା, ରାଜ୍ୟରେ ପ୍ରଚଳିତ ପାଣି ପିଠାୟତ ଯୋଜନାକୁ ସାବଲମ୍ବା ତଥା ସୁଦୃଢ଼ କରାଇ କୃଷକମାନଙ୍କ ଆର୍ଥିକ ଏବଂ ସାମାଜିକ ବିକାଶ ଘଟାଇବା ସହିତ ଓଡ଼ିଶାକୁ ଖାଦ୍ୟ ଶସ୍ୟ ଉତ୍ପାଦନରେ ଏକ ବଳକା ରାଜ୍ୟ ରୂପେ ପ୍ରତିଷ୍ଠିତ କରିବା ପାଇଁ ପ୍ରତିଶ୍ରୁତିବଦ୍ଧ । ।

॥ ଜୟ ଜିଶାନ୍ ॥



ଅଶୋକ କୁମାର ପଣ୍ଡା
ଓଲଟା, ଓଡ଼ିଶା

କ୍ଷେତ୍ର ସ୍ତରୀୟ ପ୍ରଶିକ୍ଷଣ କେନ୍ଦ୍ର ମାଧ୍ୟମରେ ଜିଲ୍ଲାସ୍ତରୀୟ ବିକେନ୍ଦ୍ରୀକରଣ ପ୍ରଶିକ୍ଷଣ କାର୍ଯ୍ୟକ୍ରମ ନିମନ୍ତେ କର୍ମଶାଳା

ଓଲମ୍ପିଆ ଆନୁକୁଲ୍ୟରେ ବିଭିନ୍ନ ଜିଲ୍ଲାର କୃଷିବିଜ୍ଞାନ କେନ୍ଦ୍ର ମାନଙ୍କରେ ଦିଆଯାଉଥିବା ପ୍ରଶିକ୍ଷଣ, ପ୍ରସାବିତ ଲକ୍ଷ୍ୟ ହାସଲ କରିବାରେ ଅସମର୍ଥ ଯୋଗୁଁ ଏ ସଂପର୍କରେ ଏକ ଆଲୋଚନାତତ୍ତ୍ଵ “ଜିଲ୍ଲାସ୍ତରୀୟ ପ୍ରଶିକ୍ଷଣ କାର୍ଯ୍ୟକ୍ରମର ବିକେନ୍ଦ୍ରୀକରଣ କର୍ମଶାଳା”, ତା ୩୦.୦୪.୨୦୧୦ରିଖରେ ଓଲମ୍ପିଆ ଠାରେ ଅନୁଷ୍ଠିତ ହୋଇଯାଇଅଛି ।

ଜଳସମ୍ପଦ ମନ୍ତ୍ରାଳୟ, ଭାରତ ସରକାରଙ୍କ ପକ୍ଷରୁ, ଇତି ମଧ୍ୟରେ ଜଳ କ୍ଷେତ୍ରରେ ଏକ ସଂସ୍କାର ପ୍ରକ୍ରିୟା ଆରମ୍ଭ ହୋଇଥିଲା, ଯେଉଁଥିରେ ଓଡ଼ିଶା ମଧ୍ୟ ଅଂଶଗ୍ରହଣ କରିଥିଲା । ଏହି ପରିପ୍ରେକ୍ଷାରେ କମିଶନର ତଥା ଶାସନ ସଚିବ, ଜଳସମ୍ପଦ ବିଭାଗ, ଜଳସମ୍ପଦ ବିଭାଗର ଅନ୍ୟାନ୍ୟ ଅଧିକାରୀ ତଥା ଓଲମ୍ପିଆ, ଓଡ଼ିଶାର ସହଯୋଗୀ ପ୍ରଧାପକ ଆଦି ହାଇଦ୍ରାବାଦ ଠାରେ ଅନୁଷ୍ଠିତ ହୋଇଥିବା ବିଭିନ୍ନ କର୍ମଶାଳା ତଥା ପ୍ରଶିକ୍ଷଣ କାର୍ଯ୍ୟକ୍ରମରେ ଯୋଗଦାନ କରିଥିଲେ । ଉପରୋକ୍ତ ପରିଦର୍ଶନ ଫଳରେ ଏହା ଅନୁଭବ କରାଗଲା ଯେ, ଆହୁପ୍ରଦେଶରେ ଜଳ ଉପଭୋକ୍ତା ସଂଘ ନିମନ୍ତେ କାର୍ଯ୍ୟକାରୀ କରାଯାଉଥିବା ବିକେନ୍ଦ୍ରୀକରଣ ତଥା ଦକ୍ଷତା ବୃଦ୍ଧି ପ୍ରଶିକ୍ଷଣ ଫଳପ୍ରଦ ହୋଇପାରିଛି । ତେଣୁ କମିଶନର ତଥା ଶାସନ ସଚିବ, ଜଳସମ୍ପଦ ବିଭାଗ, ଆହୁରେ କାର୍ଯ୍ୟକାରୀ ହେଉଥିବା ଏହି ବିକେନ୍ଦ୍ରୀକରଣ ପ୍ରଶିକ୍ଷଣ କାର୍ଯ୍ୟକ୍ରମକୁ ଏକ ଫଳପ୍ରଦ ବିକଳ୍ପ ଭାବରେ ଆମ ରାଜ୍ୟରେ ପ୍ରୟୋଗ କରିବା ପାଇଁ ନିର୍ଦ୍ଦେଶ ଦେଇଥିଲେ । ସେହି ଅନୁଯାୟୀ ଓଲମ୍ପିଆ ଆନୁକୁଲ୍ୟରେ କୃଷି ବିଜ୍ଞାନ କେନ୍ଦ୍ର ଠାରେ ଦିଆଯାଉଥିବା ପ୍ରଶିକ୍ଷଣର ଏହାକୁ ଏକ ବିକଳ୍ପ ଭାବରେ ଗ୍ରହଣ କରାଗଲା । ତଦନୁଯାୟୀ ଆମ ରାଜ୍ୟରେ ଥିବା ବୃହତ୍, ମଧ୍ୟମ ଓ କ୍ଷୁଦ୍ର ଜଳସେଚନ ପ୍ରକଳ୍ପର ପାଣି ପଞ୍ଚାୟତମାନଙ୍କ ପାଇଁ କ୍ଷେତ୍ରସ୍ତରୀୟ ପ୍ରଶିକ୍ଷଣ କେନ୍ଦ୍ର ମାଧ୍ୟମରେ ବିକେନ୍ଦ୍ରୀକରଣ ପ୍ରଶିକ୍ଷଣ କାର୍ଯ୍ୟକ୍ରମ ବିଷୟରେ ଆଲୋଚନା କରିବା ନିମନ୍ତେ ଏହି କର୍ମଶାଳାର ଆୟୋଜନ କରାଯାଇଥିଲା ।

ଉପରୋକ୍ତ କର୍ମଶାଳାରେ ସର୍ବୋଚ୍ଚ ଯତ୍ନ, ଜଳସମ୍ପଦ ବିଭାଗ, ସର୍ବୋଚ୍ଚ ଯତ୍ନ (ଯୋଜନା ଓ ନିର୍ବାହନ), ନିର୍ଦ୍ଦେଶକ, ଓଲମ୍ପିଆ, ନିର୍ଦ୍ଦେଶକ ହାଇଡ୍ରୋଲୋଜି ଓ ଓଡ଼ିଶାର ପ୍ଲାନିଙ୍ଗ୍-୧, ପ୍ରଫେସର (ଯୋଜନା), ଯୁଗ୍ମ ନିର୍ଦ୍ଦେଶକ, ଅତିରିକ୍ତ ନିର୍ଦ୍ଦେଶକ (ପରିଚାଳନା ଓ ରକ୍ଷଣାବେକ୍ଷଣ) ତଥା ଓଲମ୍ପିଆର ସମସ୍ତ ଅଧିକାରୀଗଣ, ଓ ପ୍ରକଳ୍ପ ସ୍ତରୀୟ ସମସ୍ତ ବୃହତ୍, ମଧ୍ୟମ ଓ କ୍ଷୁଦ୍ର ଜଳସେଚନ ପ୍ରକଳ୍ପର ଅଧ୍ୟକ୍ଷ ଓ ନିର୍ବାହୀ ଯତ୍ନ ଗଣ ଯୋଗଦାନ କରିଥିଲେ ।

ନିର୍ଦ୍ଦେଶକ, ଓଲମ୍ପିଆଙ୍କ ତତ୍ପରାଧ୍ୟାନରେ ଏହି କର୍ମଶାଳାଟି ଆୟୋଜନ କରାଯାଇଥିଲା । କ୍ଷେତ୍ରସ୍ତରୀୟ ଯତ୍ନାମାନଙ୍କ ଦ୍ଵାରା ସଂପୃକ୍ତ ପାଣି ପଞ୍ଚାୟତ ଗୁଡ଼ିକର ବିକେନ୍ଦ୍ରୀକରଣ ଦକ୍ଷତା ବୃଦ୍ଧି ପ୍ରଶିକ୍ଷଣ ବିଷୟରେ ଆଲୋଚନା ହୋଇଥିଲା । ନିର୍ଦ୍ଦେଶକ, ଓଲମ୍ପିଆ, ପରିସ୍ଥିତିର ଆବଶ୍ୟକତାକୁ ନଜରରେ ରଖି ବିକେନ୍ଦ୍ରୀକରଣ ତାଲିମ ଦ୍ଵାରା ଦକ୍ଷତା ବୃଦ୍ଧି ପ୍ରଶିକ୍ଷଣ ଉପରେ ପ୍ରାଧାନ୍ୟ ଦେଇଥିଲେ । ସେ, ଆହୁରେ କାର୍ଯ୍ୟକାରୀ କରୁଥିବା କ୍ଷେତ୍ର ପ୍ରଶିକ୍ଷଣ କେନ୍ଦ୍ର

ବିଷୟରେ ଆଲୋଚନା କରାଯାଇଥିଲା । ଏହାପରେ ସହଯୋଗୀ ପ୍ରଫେସର ଓ ଶ୍ରୀମତୀ, ମୁଖ୍ୟମନ୍ତ୍ରୀ (କାର୍ଯ୍ୟନିର୍ବାହୀ), ପି.ଏମ୍.ୟୁ ରାଜାବଦ୍ଦିନ, ଅତିରିକ୍ତ ନିର୍ଦ୍ଦେଶକ, ପରିଚାଳନା ଓ ରକ୍ଷଣାବେକ୍ଷଣ, ଆଦି ସେମାନଙ୍କର ବକ୍ତବ୍ୟରେ ଆହୁରେ କାର୍ଯ୍ୟକାରୀ ହେଉଥିବା କ୍ଷେତ୍ରସରାୟ ପ୍ରଶିକ୍ଷଣ କେନ୍ଦ୍ର ମାଧ୍ୟମରେ ପାଣି ପଞ୍ଚାୟତମାନଙ୍କର ଦକ୍ଷତା ବୃଦ୍ଧି ବିଷୟରେ ବୁଝାଇଥିଲେ । କମିଶନର ତଥା ଶାସନ ସଚିବ, ଜଳସମ୍ପଦ ବିଭାଗ, ଆହୁପ୍ରଦେଶ ପରି ପରାମର୍ଶଦାତା ଓ ପ୍ରଶିକ୍ଷଣ ସଂଳାପ ନିୟୁକ୍ତି ନ କରି ଆମ ରାଜ୍ୟରେ ଅବସରପ୍ରାପ୍ତ ତଥା କ୍ଷେତ୍ରସରାୟ ଇଞ୍ଜିନିୟରମାନଙ୍କୁ ନେଇ ପ୍ରଶିକ୍ଷକ ଭାବରେ ବ୍ୟବହାର କରିବା ଉପରେ ପ୍ରାଧ୍ୟାୟ ଦେଇଥିଲେ । ଅଂଶଗ୍ରହଣ କରିଥିବା ସମସ୍ତ ଅଧିକାରୀମାନେ ଏହି ଆଲୋଚନାରେ ଭାଗ ନେଇଥିଲେ ।

କର୍ମଶାଳାରେ ଯୋଗ ଦେଇଥିବା ଅଂଶଗ୍ରହଣକାରୀଙ୍କ ପ୍ରସାର :

୧-ଅଧ୍ୟକ୍ଷ ଯତ୍ନା, ସମସ୍ତ ବୃହତ୍, ମଧ୍ୟ ଓ କ୍ଷୁଦ୍ର ଜଳସେଚନ ପ୍ରକଳ୍ପରେ ଥିବା କ୍ଷେତ୍ର ପ୍ରଶିକ୍ଷଣ କେନ୍ଦ୍ର ମାନଙ୍କର ନିୟନ୍ତ୍ରଣ ଅଧିକାରୀ ଭାବରେ ରହିବେ ।

୨-ସଂପୂର୍ଣ୍ଣ ଅଧ୍ୟକ୍ଷ ଯତ୍ନାଙ୍କ ଅଧୀନରେ ଥିବା କ୍ଷେତ୍ର ପ୍ରଶିକ୍ଷଣ କେନ୍ଦ୍ର ଗୁଡ଼ିକର ସମସ୍ତ ପାଣି ପଞ୍ଚାୟତ ମାନଙ୍କର ଦକ୍ଷତା ବୃଦ୍ଧି କରିବେ ।

୩-ସଂପୂର୍ଣ୍ଣ ବୃହତ୍, ମଧ୍ୟ ଓ କ୍ଷୁଦ୍ର ଜଳସେଚନ ପ୍ରକଳ୍ପର ଅଧ୍ୟକ୍ଷ ଯତ୍ନା ମାନେ ତାଙ୍କ ଅଧୀନରେ ଥିବା ଆୟାକର୍ ମଧ୍ୟରେ ଜଣେ କିମ୍ବା ତଦୁର୍ଦ୍ଧା ନିର୍ବାହୀ ଯତ୍ନା ମାନଙ୍କୁ ଚିହ୍ନଟ କରିବେ, ଯେଉଁମାନେ କି ଉପରୋକ୍ତ ମଣ୍ଡଳ ମଧ୍ୟରେ ଥିବା ସମସ୍ତ ପାଣି ପଞ୍ଚାୟତମାନଙ୍କୁ ଆବଶ୍ୟକ ହେଉଥିବା ଏକ କିମ୍ବା ତଦୁର୍ଦ୍ଧା କ୍ଷେତ୍ର ପ୍ରଶିକ୍ଷଣ କେନ୍ଦ୍ର ମାଧ୍ୟମରେ ପ୍ରଶିକ୍ଷଣ ଦେଇପାରିବେ । ପ୍ରତ୍ୟେକ କ୍ଷେତ୍ର ପ୍ରଶିକ୍ଷଣ କେନ୍ଦ୍ର, ଜଣେ ନିର୍ବାହୀ ଯତ୍ନା , ନୋଡାଲ ଅଧିକାରୀଙ୍କ ନିୟନ୍ତ୍ରଣରେ କାର୍ଯ୍ୟ କରିବ ଏବଂ ପ୍ରତ୍ୟେକ କେନ୍ଦ୍ରକୁ ପ୍ରଶିକ୍ଷଣ ସମନ୍ବିତ ପ୍ରଚାରପତ୍ର, ପୁସ୍ତିକା, ତଥ୍ୟାବଳୀ ତଥା ଆବଶ୍ୟକୀୟ ଫଣ୍ଡ, ଶ୍ରୀମତୀ ଦ୍ଵାରା ଯୋଗାଇ ଦିଆଯିବ । ନୋଡାଲ ଅଧିକାରୀ, ପ୍ରତି ଡିଭିଜନ୍ / ସବ୍ ଡିଭିଜନ୍ ସ୍ତରରେ ପ୍ରଶିକ୍ଷଣ ବ୍ୟବସ୍ଥା କରିପାରିବେ, ଯେପରିକି ପ୍ରତ୍ୟେକ ପ୍ରଶିକ୍ଷଣରେ ଅନୁମତ୍ୟ ୩୦ ଜଣ ଅଂଶ ଗ୍ରହଣକାରୀଙ୍କ ରହିବା ବ୍ୟବସ୍ଥା ହୋଇ ପାରୁଥିବ । ସଂପୂର୍ଣ୍ଣ ଅଧ୍ୟକ୍ଷ ଯତ୍ନା, ଜଣେ ସହକାରୀ ଯତ୍ନାଙ୍କୁ, ପାଣି ପଞ୍ଚାୟତ କର୍ମକର୍ମୀ, ଭାଗିଦାରୀ ସେଚ ପରିଚାଳନା ସମନ୍ବିତ ତଥ୍ୟ ଆଦିର ପ୍ରସ୍ତୁତି ନିମନ୍ତେ ଦାୟିତ୍ଵ ଦେଇପାରିବେ । ଏହାପରେ, ସରକାର ଜଣେ ପ୍ରଶିକ୍ଷଣ-ସଂଳାପ, ଜଣେ ଅବସରପ୍ରାପ୍ତ ବରିଷ୍ଠଯତ୍ନା, ବୃତ୍ତିମୂଳକ ଭାବରେ ପ୍ରତି ପ୍ରଶିକ୍ଷଣ କେନ୍ଦ୍ର ନିମନ୍ତେ ଜଣେ ଚଳନ ପ୍ରଶିକ୍ଷକ, ପାଣି ପଞ୍ଚାୟତର ଦକ୍ଷତା ବୃଦ୍ଧି ନିମନ୍ତେ ରଖିପାରିବେ । (ଆହୁପ୍ରଦେଶରେ ଅଧ୍ୟକ୍ଷ ଯତ୍ନାଙ୍କ ନିୟନ୍ତ୍ରଣରେ ଉପରୋକ୍ତ ପଦ ଗୁଡ଼ିକ ପାଣି ପଞ୍ଚାୟତ ନିମନ୍ତେ କାର୍ଯ୍ୟ କରୁଛନ୍ତି) ।

୪) ସଂପୂର୍ଣ୍ଣ ଅଧ୍ୟାକ୍ଷଣ ଯତ୍ନା ଓ ନିର୍ବାହୀ ଯତ୍ନା ସେମାନଙ୍କର ସଂପୂର୍ଣ୍ଣ କ୍ଷେତ୍ରାଞ୍ଚଳ ମଧ୍ୟରେ ଥିବା କ୍ଷେତ୍ର / ଆଞ୍ଚଳିକ ସ୍ତରୀୟ ଅବସରପ୍ରାପ୍ତ ଯତ୍ନା, କୃଷି ଅଧିକାରୀ, ଜଳ ପରିଚାଳନା ବିଶେଷଜ୍ଞ, ଶସ୍ୟ ବିଜ୍ଞାନୀ, ମୃତ୍ତିକା ବିଜ୍ଞାନୀ ସାମାଜିକ ବିଜ୍ଞାନୀ, ଆଦି ଯେଉଁମାନଙ୍କର ଭାଗିଦାରୀ ସେତ ପରିଚାଳନା ଉପରେ ଜ୍ଞାନ / ଅନୁଭୂତି ଥିବ, ସେମାନଙ୍କୁ ଚୟନ କରି ରୂପାନ୍ତ ସୂଚୀଭୁକ୍ତ କରିବା ପାଇଁ ଓଲଟାକୁ ଜଣାଇବେ । ସେହି ସୂଚିତ ବିଶେଷଜ୍ଞମାନେ “ପ୍ରଶିକ୍ଷକଙ୍କ ପାଇଁ ପ୍ରଶିକ୍ଷଣ” କାର୍ଯ୍ୟକ୍ରମ ମାଧ୍ୟମରେ ଓଲଟା ଠାରେ ପ୍ରଶିକ୍ଷଣ ନେବେ ।

ଯେଉଁ ସୁଦୂର ଜିଲ୍ଲା ମାନଙ୍କରେ ଅବସରପ୍ରାପ୍ତ ବିଶେଷଜ୍ଞ ମିଳିବା ଅସୁବିଧା ହେବ, ସେ କ୍ଷେତ୍ରରେ ସରକାରୀ ଅଧିକାରୀ, ଯଥା ଜଳସମ୍ପଦ ବିଭାଗ, କୃଷି ବିଭାଗ ତଥା ଓଡ଼ିଶା କୃଷି ଓ ବୈଷୟିକ ବିଶ୍ୱବିଦ୍ୟାଳୟ ଅଧିକାରୀମାନଙ୍କୁ ପ୍ରଶିକ୍ଷଣ କାର୍ଯ୍ୟକ୍ରମରେ ଭାଗ ନେବା ପାଇଁ ନିମନ୍ତ୍ରିତ କରାଯିବ ।

୫) କ୍ଷେତ୍ର ପ୍ରଶିକ୍ଷଣ କେନ୍ଦ୍ରମାନେ, ଓଲଟାଠାରେ ହେଉଥିବା ପ୍ରଶିକ୍ଷଣ କାର୍ଯ୍ୟକ୍ରମ ଅନୁସାରେ ପ୍ରଶିକ୍ଷଣ ପ୍ରଦାନ କରିପାରିବେ ।

୬) ଆହୁପ୍ରଦେଶରେ ପ୍ରଚଳିତ ହେଉଥିବା ଓଲଟା ବୁଲ୍‌ର ବ୍ୟବହାର କିଛି ବକ୍ଷା ବକ୍ଷା ସେତ ପ୍ରକଳ୍ପରେ କାର୍ଯ୍ୟକାରୀ କରାଯାଇପାରେ । ଅବଶିଷ୍ଟ ପ୍ରକଳ୍ପ ପାଇଁ ଏହା ଦ୍ୱିତୀୟ ପର୍ଯ୍ୟାୟରେ ଓଲଟା ତଥା କ୍ଷେତ୍ର ପ୍ରଶିକ୍ଷଣ କେନ୍ଦ୍ର ଠାରେ କାର୍ଯ୍ୟକାରୀ କରାଯିବ ।

୭) ନିର୍ବାହୀ ଯତ୍ନାଙ୍କ ଚାହିଦା ଅନୁଯାୟୀ, ଅଧିକ୍ଷଣ ଯତ୍ନାଙ୍କ ପ୍ରାଧିକରଣ ପରେ, ଓଲଟା, ବିକେନ୍ଦ୍ରୀକରଣ ପ୍ରଶିକ୍ଷଣ ନିମନ୍ତେ ଫଣ୍ଡର ବ୍ୟବସ୍ଥା କରିବ ।

ସୌଜନ୍ୟ - ଓଲଟା, ଓଡ଼ିଶା



ଓଲମ୍ପାରେ ପାଣି ପଞ୍ଚାୟତ ସମନ୍ୱୟ ତାଲିମ୍ କାର୍ଯ୍ୟକ୍ରମ

୨୦୦୯-୧୦ ଆର୍ଥିକ ବର୍ଷ ଶେଷ ସୁଦ୍ଧା ଓଲମ୍ପା, ଓଡ଼ିଶା ମୋଟ ୧୫୦୧ଟି ବିଭିନ୍ନ ପ୍ରକାର ତାଲିମ୍ କାର୍ଯ୍ୟକ୍ରମ ମାଧ୍ୟମରେ ଓଡ଼ିଶାର ପ୍ରାୟ ସମସ୍ତ ଜଳସେଚନ ପ୍ରକଳ୍ପ ଅଧୀନରେ କାର୍ଯ୍ୟରତ ୧୬୮୩୪ ଜଣ ଯତ୍ନୀ, କୃଷି ଅଧିକାରୀ, କ୍ଷେତ୍ରସ୍ତରୀୟ କର୍ମଚାରୀ ଏବଂ ୩୫୫୭୨ ଜଣ କୃଷକ / ପାଣି ପଞ୍ଚାୟତ କର୍ମକର୍ମୀମାନଙ୍କୁ ଉନ୍ନତ ଜଳ ପରିଚାଳନା ତଥା ପାଣି ପଞ୍ଚାୟତ ସମନ୍ୱୟ ତାଲିମ୍ ପ୍ରଦାନ କରିସାରିଛି । କେବଳ ୨୦୦୯-୧୦ ଆର୍ଥିକ ବର୍ଷରେ ବୃହତ୍, ମଧ୍ୟ, କ୍ଷୁଦ୍ର ଏବଂ ଉଠା ଜଳସେଚନ ପ୍ରକଳ୍ପ ଗୁଡ଼ିକରେ ମୋଟ ୫୩୨ଟି ତାଲିମ୍ କାର୍ଯ୍ୟକ୍ରମ ସମ୍ପାଦନ କରାଯାଇ ୧୬୮୨୧ ଜଣ ପାଣି ପଞ୍ଚାୟତ କର୍ମକର୍ମୀ ଏବଂ ୧୦୦୧ ଜଣ ବିଭାଗୀୟ ପଦାଧିକାରୀଙ୍କୁ ତାଲିମ୍ ଦିଆଯାଇଛି ।

ଚଳିତ ଆର୍ଥିକ ବର୍ଷ ଅର୍ଥାତ୍ ୨୦୦୯-୧୦ ରେ ପ୍ରଶିକ୍ଷଣ କାର୍ଯ୍ୟକ୍ରମକୁ ବ୍ୟାପକ କରିବା ପାଇଁ ଓଲମ୍ପା ତରଫରୁ ବିକେନ୍ଦ୍ରୀକରଣ ତାଲିମ୍ କାର୍ଯ୍ୟକ୍ରମମାନ ଛାଡ଼ି ନିଆଯାଇଥିଲା । କଟକ ନିକଟବର୍ତ୍ତୀ ୧୫ଟି ଜିଲ୍ଲାର ପାଣି ପଞ୍ଚାୟତ ପଦାଧିକାରୀମାନଙ୍କୁ ଓଲମ୍ପାଠାରେ ଏବଂ ଅବଶିଷ୍ଟ ଦୂରବର୍ତ୍ତୀ ୧୫ଟି ଜିଲ୍ଲାର ପାଣି ପଞ୍ଚାୟତ କର୍ମକର୍ମୀମାନଙ୍କୁ ଓଲମ୍ପା ଆନୁକୁଲ୍ୟରେ ଓଡ଼ିଶା କୃଷି ଓ ବୈଷୟିକ ବିଶ୍ୱବିଦ୍ୟାଳୟ ଅଧିନରେ ଥିବା ବିଭିନ୍ନ ଜିଲ୍ଲାର କୃଷି ବିଜ୍ଞାନ କେନ୍ଦ୍ରମାନଙ୍କରେ ପ୍ରଶିକ୍ଷଣ ଦିଆଯାଇଥିଲା । ଚଳିତ ବର୍ଷ ଏହାକୁ କୃଷି ବିଜ୍ଞାନ କେନ୍ଦ୍ର ପରିବର୍ତ୍ତେ ପ୍ରତି ଜଳସେଚନ ମଣ୍ଡଳ ଅଧିନରେ କ୍ଷେତ୍ରସ୍ତରୀୟ ତାଲିମ୍ କେନ୍ଦ୍ର (ଏଫ୍.ଟି.ସି.) ମାନ ସ୍ଥାପନ କରାଯାଇ ଏହି ତାଲିମ୍ ଦେବାର ବନ୍ଦୋବସ୍ତ କରାଯାଇଛି । ଓଡ଼ିଶାର ସମସ୍ତ ଉଠାଜଳସେଚନ ପ୍ରକଳ୍ପ ଅନ୍ତର୍ଗତ ପାଣି ପଞ୍ଚାୟତ କର୍ମକର୍ମୀମାନଙ୍କୁ ନିଜ ଅଞ୍ଚଳରେ ପ୍ରଶିକ୍ଷଣ ଦେବା ପାଇଁ ଓଲମ୍ପା ଦ୍ୱାରା ଚଳଚ୍ଚିତ୍ର ସି.ଡି. ଏବଂ ତାଲିମ୍ ପୁସ୍ତିକା ପ୍ରସ୍ତୁତ କରାଯାଇ ଏହାକୁ ପ୍ରତି ଉଠା ଜଳସେଚନ ଉପଖଣ୍ଡକୁ ଯୋଗାଇ ଦିଆଯାଇଛି । ଓଲମ୍ପାଦ୍ୱାରା ତାଲିମ୍ ପ୍ରାପ୍ତ ଉଠାଜଳସେଚନ ଉପଖଣ୍ଡ ଅଧିକାରୀମାନେ ସେହି ଅଞ୍ଚଳର ପାଣି ପଞ୍ଚାୟତ ପଦାଧିକାରୀମାନଙ୍କୁ ଏହି ଚଳଚ୍ଚିତ୍ର ଏବଂ ତାଲିମ୍ ପୁସ୍ତିକା ମାଧ୍ୟମରେ ପ୍ରଶିକ୍ଷଣ ପ୍ରଦାନ କରୁଛନ୍ତି ।

ଏତଦ୍ୱ୍ୟତୀତ, ଓଡ଼ିଶା ଗୋଷ୍ଠୀ ଜଳାଶୟ ପରିଚାଳନା ପ୍ରକଳ୍ପ (ଓ.ସି.ଟି.ଏମ୍.ପି.) ଅନ୍ତର୍ଗତ କାର୍ଯ୍ୟରତ ବିଭିନ୍ନପଦାଧିକାରୀ ଏବଂ ପାଣି ପଞ୍ଚାୟତର ବିଭିନ୍ନ କମିଟି ମେମ୍ବରମାନଙ୍କୁ ଆସନ୍ତା ଜୁଲାଇ ମାସ ଠାରୁ ଓଲମ୍ପା ଠାରେ ପ୍ରଶିକ୍ଷଣ ଦିଆଯିବାର କାର୍ଯ୍ୟକ୍ରମ ରହିଛି ।

୨୦୧୦-୧୧ ପାଇଁ ଖୁଲ୍‌ମା ଦ୍ୱାରା ପ୍ରସ୍ତାବିତ ତାଲିମ କାର୍ଯ୍ୟକ୍ରମ

କ୍ର.ସ.	ତାଲିମର ନାମ	ତାଲିମ ସଂଖ୍ୟା	ତାଲିମ ଦିବସ	ଅଂଶ ଗ୍ରହଣକାରୀଙ୍କ ସଂଖ୍ୟା	
				କୃଷକ	ପତ୍ନୀ/ପଦାଧିକାରୀ
୧	କାର୍ଯ୍ୟାଳୟ ଏବଂ ଜଳସେଚନ ପରିଚାଳନା ସମନ୍ୱୟ ଦକ୍ଷତା ବୁଦ୍ଧି (ପାଣି ପଞ୍ଜୀକରଣ ପଦାଧିକାରୀଙ୍କ ପାଇଁ)	୯୦	୦୪	୬୩୦୦	୫୫୫
୨.	ଜଳସମ୍ପଦ ପରିଚାଳନା ଏବଂ ଜଳସେଚିତ କୃଷି ସମ୍ପର୍କୀୟ ତାଲିମ୍	୨୨	୦୨-୦୩	୦୦	୭୭୦
୩.	ନବ ନିୟୁତ୍ତ ଜଳସେଚନ ଯନ୍ତ୍ରୀଙ୍କ ପାଇଁ ପ୍ରାରମ୍ଭିକ ପାଠ୍ୟକ୍ରମ	୦୩	୧୫	--	୧୨୦
୪.	ଓଡ଼ିଶା ଗୋଷ୍ଠୀ ଜଳାଶୟ ପରିଚାଳନା ସମନ୍ୱୟ ତାଲିମ୍	--	--	--	--
୫.	ଜାତୀୟ ସ୍ତରୀୟ / ଅନ୍ତଃ ରାଜ୍ୟ ପ୍ରଶିକ୍ଷଣ	୦୩	୦୭	--	୯୦
ମୋଟ		୧୧୮	--	୬୩୦୦	୧୫୩୫
୬.	ଉଠା ଜଳସେଚନ ଉପଖଣ୍ଡ ଦ୍ୱାରା ଚଳଚ୍ଚିତ୍ର ମାଧ୍ୟମରେ ତାଲିମ	୫୦୦	୦୧	୨୦୦୦୦	୨୦୦
୭.	ବିକେନ୍ଦ୍ରୀକରଣ ତାଲିମ କାର୍ଯ୍ୟକ୍ରମ (ଏପ୍.ଟି.ସି.)	୧୮୦	୦୩	୫୫୦୦	--
ମୋଟ		୭୮୦	--	୨୫୫୦୦	୧୭୩୫

ଅପ୍ରେଲ, ୨୦୧୦ ଠାରୁ ଜୁନ୍, ୨୦୧୦ ମଧ୍ୟରେ ଖୁଲ୍‌ମା ଦ୍ୱାରା କରାଯାଇଥିବା ତାଲିମ କାର୍ଯ୍ୟକ୍ରମ

କ୍ର.ସ.	ତାଲିମର ନାମ	ତାଲିମ ସଂଖ୍ୟା	ତାଲିମ ଦିବସ	ଅଂଶ ଗ୍ରହଣକାରୀଙ୍କ ସଂଖ୍ୟା	
				କୃଷକ	ପତ୍ନୀ/ପଦାଧିକାରୀ
୧	କାର୍ଯ୍ୟାଳୟ ଏବଂ ଜଳସେଚନ ପରିଚାଳନା ସମନ୍ୱୟ ଦକ୍ଷତା ବୁଦ୍ଧି (ପାଣି ପଞ୍ଜୀକରଣ ପଦାଧିକାରୀଙ୍କ ପାଇଁ)	୧୭	୦୪	୫୬୧	୫୩
୨.	ଜଳସମ୍ପଦ ପରିଚାଳନା ଏବଂ ଜଳସେଚିତ କୃଷି ସମ୍ପର୍କୀୟ ତାଲିମ୍	୦୫	୦୨-୦୩	--	୮୭
୩.	ନବ ନିୟୁତ୍ତ ଜଳସେଚନ ଯନ୍ତ୍ରୀଙ୍କ ପାଇଁ ପ୍ରାରମ୍ଭିକ ପାଠ୍ୟକ୍ରମ	--	୧୫	--	--
୪.	ଓଡ଼ିଶା ଗୋଷ୍ଠୀ ଜଳାଶୟ ପରିଚାଳନା ସମନ୍ୱୟ ତାଲିମ୍	--	୪-୬	--	--
୫.	ଜାତୀୟ ସ୍ତରୀୟ / ଅନ୍ତଃ ରାଜ୍ୟ ପ୍ରଶିକ୍ଷଣ	--	୦୭	--	--
୬.	ଉଠା ଜଳସେଚନ ଉପଖଣ୍ଡ ଦ୍ୱାରା ଚଳଚ୍ଚିତ୍ର ମାଧ୍ୟମରେ ତାଲିମ	୦୯	୦୧	୩୫୬	--
୭.	ବିକେନ୍ଦ୍ରୀକରଣ ତାଲିମ କାର୍ଯ୍ୟକ୍ରମ (ଏପ୍.ଟି.ସି.)	--	୦୩	--	--
ମୋଟ		୨୨	--	୯୧୭	୧୪୦

ସୌଜନ୍ୟ : ଖୁଲ୍‌ମା, ଓଡ଼ିଶା

